



MIS Life Insurance XML

Användarmanual

mislife

Version: 1
Utgåva: 6.2

Referens: MIS Life Insurance XML version 1.6.2
Uppdaterad: 2013-05-23

Kommentarer och rättningar av detta dokument kan sändas till:
Anders Törnqvist, Comfact AB, e-mail: anders@comfact.com

Innehållsförteckning

Introduktion	1
Version 1.6.2 uppdaterad 2013-05-23	1
Version 1.6.2 uppdaterad 2010-12-10	1
Version 1.6.2	1
Version 1.6.1	2
Version 1.6	2
Användning	2
Översikt XML filens innehåll	3
Översikt XML strukturen	5
XML representation	6
Tabellinnehåll	6
Terms placering i XML strukturen	6
Regler för användning av vissa termer	7
Belopp	7
Datum	7
Organisationsnummer	7
Personnummer	7
Prisbasbelopp och basbelopp	7
Procent	7
Redovisning av försäkringar under utbetalning [30]	8
Överföring	9
Avsändarens identitet	9
Implementation av XML fil	9
Mottagarens identitet	9
Skapad datum och tid	9
Utställarens identitet [9]	9
Version av XML fil	9
Transaktionsid	9
Försäkring	11
Affärsnamn [23]	11
Affärstyp [24]	11
Aktuell anmäld årslön, datum	11
Aktuell premie	11
Alternativt val	11
Annan premieaviserads besöksadress	11
Annan premieaviserads efternamn	11
Annan premieaviserads företagsnamn	11
Annan premieaviserads förnamn	11
Annan premieaviserads organisations- alternativt personnummer	11
Annan premieaviserads postadress	11
Annan premieaviserads postnummer	11
Annan premieaviserads utdelningsadress	12
Avgift, fond, administration, fast	12
Avgift, fond, administration, rörlig	12
Avgift, fond, förvaltning, fast	12
Avgift, fond, förvaltning, rörlig	12
Avgift, fond, premie, rörlig	12
Avgift, traditionell, administration, rörlig	12
Avgift, traditionell, förvaltning, fast	12
Avgift, traditionell, förvaltning, rörlig	12

Avgift, traditionell, premie, rörlig	12
Avtalsnummer	12
Beräknad tjänstetid under 7,5 basbelopp [3]	12
Beräknad tjänstetid över 7,5 basbelopp [4]	12
Betald till	12
Betalningssätt	12
Betalningstermin	13
Datering	13
Depåförvaltning, procentandel [22]	13
Depåinstitut [27]	13
Depånummer [18]	13
Extrapremie, datum	13
Fakturerad till	13
Flyttat kapital externt	13
Flyttat kapital internt	13
Fondförvaltning, procentandel	13
Frilagd premie komplettering [37]	14
Fullmakt	14
Fullmaktsnivå [35]	14
Förmånstagarförordnande kod	14
Förmånstagarförordnande text	14
Försäkrads efternamn	14
Försäkrads förnamn	14
Försäkrads personnummer	14
Försäkrads postadress	14
Försäkrads postnummer	14
Försäkrads utdelningsadress	14
Försäkringsfall, datum	14
Försäkringsgivare [26]	14
Försäkringsmäklarbolagskod	14
Försäkringsmäklarkod	15
Försäkringsnummer	15
Försäkringsnummer förvaltning	15
Försäkringsnummer referens	15
Försäkringstagarens besöksadress	15
Försäkringstagarens efternamn	15
Försäkringstagarens företagsnamn	15
Försäkringstagarens förnamn	15
Försäkringstagarens organisations- alternativt personnummer	15
Försäkringstagarens postadress	15
Försäkringstagarens postnummer	15
Försäkringstagarens utdelningsadress	15
Historiskt försäkringsnummer	15
Huvudförfallodag	15
Individuell försäkrings beskrivning	15
Innehav [32]	16
Innehav, anskaffningsvärde [13] + [20]	16
Innehav, antal, datum	16
Innehav, förvaltningsavgift, procent	16
Innehav, identitet	16
Innehav, ISIN	16
Innehav, namn	16

Innehav, sparfördelningsplan procent	16
Innehav, värde, datum	16
Innehav, värde, totalt	16
Intjänad tjänstetid under 7,5 basbelopp [1]	16
Intjänad tjänstetid över 7,5 basbelopp [2]	16
Kapitalpension	17
Kategori/förmånsgrupp namn	17
Kategori/förmånsgrupp nummer	17
Klausul [17]	17
Kompensationspremie	17
Kundtyp	17
Manuell komplettering	17
Medförsäkrade (med eget moment), kategori	17
Medförsäkrads efternamn	17
Medförsäkrads förnamn	18
Medförsäkrads personnummer	18
Medförsäkrads (med eget moment) efternamn	18
Medförsäkrads (med eget moment) förnamn	18
Medförsäkrads (med eget moment) personnummer	18
Panthavare	18
Pantsatt	18
Partnersäld [15]	18
Pensionsmedförande årslön	18
Portföljförvaltningstjänst [14]	18
Typ av produkt, plannamn	18
Planpensions produktnummer [28]	18
Premiebefrielse	19
Premiemaximering	19
Premieplanstyp	19
Premieuppehåll, datum [16]	19
Produktkod	20
Sjukpensionsgrundande lön	20
Skattkategori	20
Slutdatum premie	21
Status	21
Status, undernivå [39]	21
Tabellform	21
Teknisk premie	21
Tidigare anmäld lön, datum	21
Tjänstetidsfaktor under 7,5 basbelopp [5]	21
Tjänstetidsfaktor över 7,5 basbelopp [6]	21
Totalt inbetald premie	21
Totalt inbetald sparpremie [38]	21
Traditionell förvaltning, procentandel	22
Typ av produkt	22
Valcentral [19]	22
Z-tidpunkt	22
Efterlevandepension	23
Aktuell premie	23
Annan ägare av moment	23
Dateringstidpunkt moment	23

Depåinstitut [27]	23
Dödsfall/livrisk, försäkringsbelopp exklusive återbäring	23
Dödsfall/livrisk, försäkringsbelopp fribrevsvärde exkl. återbäring, datum	23
Dödsfall/livrisk, försäkringsbelopp fribrevsvärde inkl. återbäring, datum	23
Dödsfall/livrisk, försäkringsbelopp i procent	23
Dödsfall/livrisk, försäkringsbelopp inklusive återbäring, datum	23
Dödsfall/livrisk, försäkringskapital retrospektivreserv, datum	24
Dödsfall/livrisk, tekniskt återköpsvärde, datum	24
Dödsfall/livrisk, utbetalningstermin	24
Dödsfall/livrisk, utbetalningstid antal månader	24
Förmånstagarförordnande kod	24
Förmånstagarförordnande text	24
Försäkrads personnummer	24
Försäkringsbelopp fond, datum	25
Försäkringsfall, datum	25
Försäkringsgivare [26]	25
Förvaltningstyp	25
Innehav	25
<i>Innehav, anskaffningsvärde [13] + [20]</i>	25
Innehav, antal, datum	25
Innehav, förvaltningsavgift, procent	25
Innehav, identitet	25
Innehav, ISIN	25
Innehav, namn	25
Innehav, sparfördelningsplan procent	26
Innehav, värde, datum	26
Innehav, värde, totalt	26
Klausul	26
Lönesänkningsfribrev	26
Medförsäkrade (med eget moment), kategori	26
Medförsäkrads personnummer	26
Moment beskrivning	26
Moment grupp nummer	26
Moment id	26
Moment kod	27
Planpensions produktnamn	27
Planpensions produktnummer [28]	27
Premiebefrielse	27
Produktkod	28
Skattekategori	28
Skuldförda utfästelser [36]	28
Slutdatum premie	29
Status [33]	29
Tabellform	29
Tjänstetidsfaktor < 7,5 IBB	29
Tjänstetidsfaktor > 7,5 IBB	29
Vid dödsfall efter datum	29
Vid dödsfall före datum	29
Z-tidpunkt	29
Förtids-/Invaliditetskapital	31
Aktuell premie	31

Annan ägare av moment	31
Dateringstidpunkt moment	31
Depåinstitut [27]	31
Dödsfallskapital försäkringsbelopp	31
Försäkrads personnummer	31
Försäkringsfall, datum	31
Försäkringsgivare [26]	31
Förtidskapital	31
Invaliditetsförsäkring (Olycksfall- och sjukförsäkring) försäkringsbelopp	31
Invaliditetstillägg försäkringsbelopp	31
Klausul	32
Medförsäkrade (med eget moment), kategori	32
Medförsäkrads personnummer	32
Moment beskrivning	32
Moment grupp nummer	32
Moment id	32
Moment kod	32
Premiebefrielse	32
Produktkod	33
Skattekategori	33
Skuldförda utfästelser [36]	33
Slutdatum premie	34
Status [33]	34
Tabellform	34
Utbetalningstermin [7]	34
Z-tidpunkt	34
Olycksfall	35
Aktuell premie	35
Annan ägare av moment	35
Dateringstidpunkt moment	35
Depåinstitut [27]	35
Ekonomiskt invaliditets belopp	35
Försäkrads personnummer	35
Försäkringsfall, datum	35
Försäkringsgivare [26]	35
Invaliditetstillägg försäkringsbelopp	35
Klausul	35
Medförsäkrade (med eget moment), kategori	36
Medförsäkrads personnummer	36
Medicinskt invaliditets belopp	36
Moment beskrivning	36
Moment grupp nummer	36
Moment id	36
Moment kod	36
Olycksfall	36
Premiebefrielse	36
Produktkod	37
Skattekategori	37
Skuldförda utfästelser [36]	37
Slutdatum premie	38
Status [33]	38

Utbetalningstermin [7]	38
Tabellform	38
Z-tidpunkt	38
Premiebefrielse	39
Aktuell premie	39
Annan ägare av moment	39
Dateringstidpunkt moment	39
Depåinstitut [27]	39
Försäkrads personnummer	39
Försäkringsfall, datum	39
Försäkringsgivare [26]	39
Karenstid, premiebefrielse, försäkringsbelopp/karenstid	39
Klausul	39
Medförsäkrade (med eget moment), kategori	40
Medförsäkrads personnummer	40
Moment beskrivning	40
Moment grupp nummer	40
Moment id	40
Moment kod	40
Produktkod	41
Skattekategori	41
Skuldförda utfästelser [36]	41
Slutdatum premie	42
Status [33]	42
Tabellform	42
Z-tidpunkt	42
Samordning Efterlevandepension	43
Pensionsinstitutets namn	43
Samordnat försäkringsbelopp, dödsfallsrisk	43
Samordning Ålderspension	45
Pensionsinstitutets namn	45
Samordnat försäkringsbelopp, livsfall	45
Sjukförsäkring	47
Aktuell premie	47
Annan ägare av moment	47
Arbetskategori	47
Dateringstidpunkt moment	47
Depåinstitut [27]	47
Försäkrads personnummer	47
Försäkringsfall, datum	47
Försäkringsgivare [26]	47
Karenstid sjukförs. försäkringsbel./karenstid, utbetalningstid, utbetalningstermin	48
Klausul	48
Medförsäkrade (med eget moment), kategori	48
Medförsäkrads personnummer	49
Moment beskrivning	49
Moment grupp nummer	49
Moment id	49
Moment kod	49

Planpensions produktnamn	49
Planpensions produktnummer [28]	49
Premiefrielse	49
Presentationsmodell sjukförsäkring	49
Produktkod	50
Sjukförsäkring, modell	50
Skattekategori	50
Skuldförda utfästelser [36]	51
Slutdatum premie	51
Status [33]	51
Tabellform	51
Tjänstetidsfaktor < 7,5 IBB	51
Tjänstetidsfaktor > 7,5 IBB	51
Z-tidpunkt	51
Sjukvård	55
Aktuell premie	55
Annan ägare av moment	55
Dateringstidpunkt moment	55
Depåinstitut [27]	55
Försäkrads personnummer	55
Försäkringsfall, datum	55
Försäkringsgivare [26]	55
Klausul	55
Medförsäkrade (med eget moment), kategori	55
Moment beskrivning	55
Moment grupp nummer	56
Moment id	56
Moment kod	56
Premiefrielse	56
Skattekategori	56
Skuldförda utfästelser [36]	56
Status [33]	56
Tabellform	56
Vårdförsäkring, modell [21]	56
Z-tidpunkt	56
Alderspension	59
Aktuell premie	59
Annan ägare av moment	59
Bruttoförmån	59
Dateringstidpunkt moment	59
Depåinstitut [27]	59
Frilagd premie, ålderspension [25]	59
Förmåner vid val av alternativ ITP	59
Förmåns- eller premiebestämt moment	59
Försäkrads personnummer	59
Försäkringsbelopp fond, datum [31]	59
Försäkringsfall, datum	59
Försäkringsgivare [26]	59
Förvaltningstyp	60
Innehav [32]	60
<i>Innehav, anskaffningsvärde [13] + [20]</i>	60

Innehav, antal, datum	60
Innehav, förvaltningsavgift, procent	60
Innehav, identitet	60
Innehav, ISIN	60
Innehav, namn	60
Innehav, sparfördelningsplan procent	60
Innehav, värde, datum	60
Innehav, värde, totalt	60
Klausul	60
Livsfall sparande, försäkringsbelopp exklusive återbäring	61
Livsfall sparande, försäkringsbelopp fribrevsvärde, exkl. återbäring, datum	61
Livsfall sparande, försäkringsbelopp fribrevsvärde, inkl. återbäring, datum	61
Livsfall sparande, försäkringsbelopp inklusive återbäring, datum	61
Livsfall sparande, försäkringskapital retrospektivreserv, datum	61
Livsfall sparande, projicerat värde, datum	61
Livsfall sparande, projicerat värde, utbetalningstid antal månader	61
Livsfall sparande, tekniskt återköpsvärde, datum	61
Livsfall sparande, utbetalningstermin	62
Livsfall sparande, utbetalningstid antal månader	62
Lönesänkingsfribrev	62
Medförsäkrade (med eget moment), kategori	62
Medförsäkrads personnummer	62
Moment beskrivning	62
Moment grupp nummer	63
Moment id	63
Moment kod	63
Momentet är premiedragande/aktivt	63
Planpensions produktnamn	63
Planpensions produktnummer [28]	63
Premiebefrielse	63
Produktkod	64
Skattekategori	64
Skuldförda utfästelser [36]	64
Slutdatum premie	65
Sparpremiedatum	65
Status [33]	65
Tabellform	65
Tjänstetidsfaktor	65
Typ av återbäring	65
Z-tidpunkt	65
Avtals- eller Planpensionsuppgifter	67
Avtalets bokslutsmånad	67
Avtalets löneredvisionsmånad	67
Avtalsnamn	67
Avtalsnummer	67
Betald till - avtal	67
Betalningssätt	67
Betalningstermin	67
Bransch	67
Datering	67
Fakturerad till	67

Förhöjt prisbasbelopp	67
Försäkringsmäklarbolagskod	68
Försäkringsmäklarkod	68
Försäkringstagarens besöksadress	68
Försäkringstagarens efternamn	68
Försäkringstagarens företagsnamn	68
Försäkringstagarens förnamn	68
Försäkringstagarens organisations- alternativt personnummer	68
Försäkringstagarens postadress	68
Försäkringstagarens postnummer	68
Försäkringstagarens utdelningsadress	68
Premiehistorik	69
Inbetald extrapremie	69
Inbetald premie enligt avtal	69
Tillgodo	69
Året för Premiehistorik	69
Återbetalning	69
Förmånsgrupp	71
Administratör, frilagd premie	71
Andel av sparpremien som får placeras i fondförsäkring	71
Anställningsform	71
Avgiftsmodell	71
Fast premie	71
Individuell pensionsålder	71
Kategori/förmånsgrupp namn	71
Kategori/förmånsgrupp nummer	71
Kategori/förmånsgrupp typ	71
Pensionsålder	72
Premiebefrielse	72
Premieförhöjning bekostas av företaget	72
Premieplan: Löne- och åldersintervall, procent av lön	72
Premieplanstyp	72
Sjukförsäkring ingår i premieutrymmet	72
Sjukförsäkring, modell	72
TGL	72
Sökvägar till XML	73
Avvikelser och bolagsspecifika tillägg	75
För- och efternamn kan ej separeras	75
Förtydligande Länsförsäkringar	75
Tillägg Länsförsäkringar: Nya Världen förvaltning	75
Nya Världen förvaltning, Procentandel	75
XML specification MIS Life Insurance 1.6.2	77
Introduction	77
Document change history log	77
XML overview	78
UML overview	79
Root element mislife and codelist element	79
Party element	80

Insurance element	81
Agreement element	82
Component element	83
Element definitions	84
address	84
agreement	84
amount	84
city	85
code	85
codelist	85
communication	85
component	86
countrycode	86
datetime	86
firstname	86
holding	87
indicator.	87
insurance	87
lastname	87
legalname	88
mislife	88
number	88
party	88
postcode	89
reference	89
streetpob	89
text	89
Attribute definitions	90
adtype	90
aformat	90
atype	90
clissuer	91
clversion	91
comtype.	91
ctext	91
ctype.	92
curr	92
date	92
dttype	92
dueday	93
hname	93
htype	93
implementation	93
ind	94
instype	94
itype	94
ntype	94
pno	95
priority	95
ptype	95
reftype	95
status	96
ttype	96
unit	96
version	96

Introduktion

Syftet med denna manual är att beskriva hur "MIS Life Insurance XML Version 1.6.2" används vid överföring av livförsäkringsinformation.

Version 1.6.2 uppdaterad 2013-05-23

I denna uppdaterade version har samtliga ändringar i Tilläggsdokumentet införts t.o.m. 2013-05-23. Ändringar är markerade med hakparentes och nummer som återfinns i Tilläggsdokumentet som är bifogat i slutet av detta dokument.

Version 1.6.2 uppdaterad 2010-12-10

I denna uppdaterade version 1.6.2 har följande rättningar gjorts:

- tillägg av "Medförsäkrade (med eget moment), kategori" under Försäkring
- tillägg av "Försäkrads personnummer" under momentet Sjukvård
- tillägg av "Medförsäkrade (med eget moment), kategori" under momentet Sjukvård

Dessa rättningar är markerade i vänsterspalten.

Version 1.6.2

I version 1.6.2 har ändringsmarkeringar i version 1.6.1 tagits bort. Följande rättningar och justeringar har också införts:

- Sjukförsäkring: (Karenstid sjukförs. försäkringsbel./karenstid, utbetalningstid, utbetalningstermin) Tillägg av "Utbetalningstermin" med kodlista F, F01, E01, osv. Denna kod läggs i attributet unit i elementet Amount. Utbetalningstid styrks inte utan skall vara kvar.
- Ändring av Namespace i XML Schemat (XSD:n)
xmlns="http://www.mis.sfm.se/mis162"
- Uppdaterat logo för SEB och Danica.
- Enligt beslut Teknikgruppsmöte 2009-02-04 har följande justeringar gjorts gällande Tjänstetid (efter önskemål från Alecta):
 1. Ändra: "Intjänade månader" -> "Intjänad tjänstetid < 7,5 IBB"
 2. Lägg till: "Intjänad tjänstetid > 7,5 IBB"
 3. Ändra: "Beräknad tjänstetid" -> "Beräknad tjänstetid < 7,5 IBB"
 4. Lägg till: "Beräknad tjänstetid > 7,5 IBB"
 5. Ändra: "Tjänstetidsfaktor" -> "Tjänstetidsfaktor < 7,5 IBB"
 6. Lägg till: "Tjänstetidsfaktor > 7,5 IBB"

En sammanställning av samtliga ändringar finns i dokumentet "Ändringar från version 1.5.1 - version 1.6.2" - 2009-03-16.

Version 1.6.1

Version 1.6.1 inkluderar följande rättningar och tillägg enligt beslut av Teknikgruppen 2008-11-05. Samtliga ändringar är markerade i vänstermarginalen och nedan följer en sammanställning:

Rättning "Lönesänkingsfribrev" under Efterlevandepension och Ålderspension, indikatorn "J" skall ligga i attributet "ind".

Ny lösning för att hantera medförsäkrad inom ramen för gruppförsäkring, se förslag från Max Matthiesen, Euro Accident och Aspis Liv.

- Nya termer under "insurance": Medförsäkrads förnamn, efternamn och personnummer.
- Ändrade termbeskrivningar: Medförsäkrads efternamn, förnamn och personnummer.
- Nya termer under INV, OLY, SJU, SJV etc: Försäkradspersnrv, Medförsäkrad (med eget moment), kategori
- Ändrade termbeskrivningar under INV, OLY, SJU, SJV etc: Medförsäkrads personnummer.

Tillägg av loggotyp för NordNet, samt uppdatering av SPP's och Skandias loggotyper.

Tillägg av Produktkod (PKMP) på momentnivå (tidigare endast på Försäkringsnivå).

Tillägg av koder för utbetalningsterminer under Sjukförsäkring: F01, E01, F03, osv. se mail från MaxM.

Tillägg av termen "Klausul" under momentnivå med följande beskrivning: Tillåtna koder är "J" eller "N" där "J" betyder att momentet har klausul och "N" betyder att momentet inte har någon klausul. Utelämnad term innebär att säker uppgift ej kan levereras. (indicator itype="KL" ind="")

Tillägg ny term på Försäkringsnivå: "Sjukpensionsgrundande lön" (Alecta & MaxM)

Tillägg av Namespace i XML Schemat (XSD:n) xmlns="http://www.mis.sfm.se/mis161"

Version 1.6

Version 1.6 inkluderar de tillägg och ändringar som skett sedan 2005-05-23. Ändringar som införts är beskrivna i dokumentet "Ändringar från version 1.5.1 - version 1.6" - 2008-01-04.

Användning

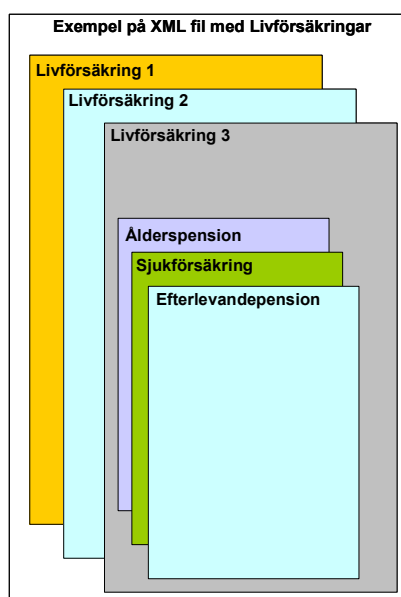
Denna manual är utvecklad för dubbelsidig utskrift, vilket rekommenderas.

Att arbeta med detta PDF dokument i Adobe® Reader® ger en del fördelar:

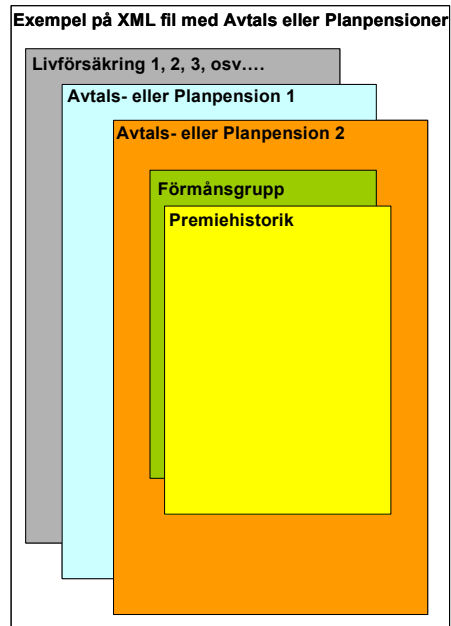
- **Innehållsförteckning:** En dynamisk innehållsförteckning kan användas för att förflytta sig i dokumentet. Välj "Show Bookmarks" för att visa och använda denna. Innehållsförteckningen kan utökas eller minskas - klicka på plustecknet till vänster om ett sektions namn för att expandera, på minus-tecken för att slå ihop en sektion.
- **Rullningslist:** Till höger om dokumentet finns en rullningslist som gör det enkelt att flytta sig upp och ner i dokumentet. Ett alternativ kan också vara att använda tangenterna för sida-upp/ner.
- **Text sökning:** I PDF filen är det också möjligt att söka efter en viss text vilket underlättar arbete med dokumentet.
- **Länkar:** Innehållsförteckningen i början av dokumentet innehåller länkar till respektive sektion. I tabellerna anges [länkar med blå text](#).

Översikt XML filens innehåll

En *MIS Life Insurance XML* fil innehåller information om en eller flera livförsäkringar. En livförsäkring innehåller information om ett eller flera försäkringsmoment. Denna struktur visas med ett exempel om 3 livförsäkringar i en XML-fil i bilden nedan:



En XML fil kan också innehålla Avtals- eller Planpensionsuppgifter. Detta visas med ett exempel nedan av två Planpensioner, där den sista innehåller en Förmånsgrupp och en Premiehistorik.



Översikt XML strukturen

Följande trädstruktur visar en översikt av XML filens innehåll med exempel på vilken information som kan anges:

<ul style="list-style-type: none"> └─ mislife ├─ party ├─ datetime └─ insurance <ul style="list-style-type: none"> ├─ number ├─ amount ├─ indicator ├─ text └─ party <ul style="list-style-type: none"> ├─ legalname ├─ firstname ├─ lastname └─ address <ul style="list-style-type: none"> ├─ streetpob ├─ city └─ postcode └─ holding <ul style="list-style-type: none"> ├─ amount └─ number └─ component <ul style="list-style-type: none"> ├─ amount ├─ indicator └─ text └─ component <ul style="list-style-type: none"> ├─ amount ├─ indicator └─ text └─ insurance <ul style="list-style-type: none"> ├─ number └─ amount └─ agreement <ul style="list-style-type: none"> ├─ number ├─ indicatorer ├─ party └─ component <ul style="list-style-type: none"> └─ indicator <ul style="list-style-type: none"> └─ amount └─ component <ul style="list-style-type: none"> ├─ number ├─ amount ├─ indicator └─ indicator <ul style="list-style-type: none"> └─ amount 	<p>Här börjar Livförsäkringsinformationen, samt version</p> <p>Avsändare, Mottagare</p> <p>Datum & tid när filen skapades</p> <p>Här kommer den FÖRSTA FÖRSÄKRINGEN i filen</p> <p>Individens försäkrings nr, Fondförvaltning %</p> <p>Aktuell premie, Extra premie, Anmäld lön</p> <p>Försäkringsfall, Fullmakt, Premiebefrielse</p> <p>Förmånstagarförordnande, Produktnamn</p> <p>Försäkrad, Försäkringstagare, Medförsäkrad</p> <p>Namn på ett företag/organisation</p> <p>En persons tilltalsnamn</p> <p>En persons efternamn</p> <p>Postadress, Besöksadress</p> <p>Gata eller postbox</p> <p>Postadress</p> <p>Postnummer</p> <p>Namn på fond, Innehav/Distribution</p> <p>Fonds värde/Totalt, Datum</p> <p>Antal procent, Avgifter och typ av avgifter</p> <p>Första momentet i försäkringen t.ex. Ålderspension:</p> <p>Ålderspension, Livsfall sparande, Fondvärde, Datum</p> <p>Utbetalningstermin, Utbetalningstid</p> <p>Förmånstagarförordnande</p> <p>Andra momentet i försäkringen t.ex. Efterlevandepension</p> <p>Ålderspension, Livsfall sparande, Fondvärde, Datum</p> <p>Utbetalningstermin, Utbetalningstid</p> <p>Förmånstagarförordnande.</p> <p>Här kommer den ANDRA FÖRSÄKRINGEN i filen....</p> <p>.....nummer för den andra försäkringen</p> <p>.....belopp för den andra försäkringen, etc.</p> <p>Planpension/Avtal</p> <p>Avtalsnr, boksluts-, revisionsmånad</p> <p>Fakturerad och betald till</p> <p>Företagsavgifter.....</p> <p>Premiehistorik</p> <p>Premiehistorik för år CCYY</p> <p>Inbet. premie, extra, tillgodo, återbet.</p> <p>Förmånsgrupp</p> <p>Förmånsgruppnummer, Pensionsålder, Andel i fond</p> <p>Fast premie</p> <p>Avgiftsmodell, TGL, Sjukförsäkr, Anställningsform, etc</p> <p>Löne- och åldersintervall</p> <p>Procent av lön</p>
--	--

XML representation

Livförsäkringsinformationen är grupperad i följande större sektioner eller element i XML filen:

- **mislife** - som innehåller administrativ information samt livförsäkringar
 - **insurance** - som innehåller information om livförsäkringar
 - **component** - som innehåller information om de olika försäkringsmoment som ingår i en livförsäkring
 - **agreement** - som innehåller information om Avtals- eller Planpensionsuppgifter
 - **component** - som innehåller information som Förmånsgrupp och Premiehistorik för ett avtal eller en planpension

Tabellinnehåll

I det följande beskrivs *MIS Life Insurance XML*'s innehåll i detalj i tabellform. I den första kolumnen **Term** anges termers beteckning i alfabetisk ordning inom respektive sektion t.ex. Ålderspension. I den andra kolumnen **Beskrivning** anges en beskrivning av termen samt en sökväg till termens placering i XML strukturen.

Terms placering i XML strukturen

För att ange en terms placering i XML strukturen har följande konventioner använts:

- I tabellens huvud anges den sökväg som gäller generellt för avsnittet. För t.ex. *Efterlevandepension* är denna `mislife\insurance\component ctype="EFT"`. Detta innebär att alla termer som ingår i tabellen finns under elementet "component" med attributet "ctype" som har koden "EFT" (Efterlevandepension).
- För varje term anges sedan dess exakta placering XML strukturen. Denna följer efter det som anges för avsnittet i tabellens huvud. För t.ex. termen *Premiefrielse* i sektionen *Efterlevandepension* anges följande: `indicator itype="PB" ind=" "`.
- Detta innebär att termen *Premiefrielse* för *Efterlevandepension* har följande placering i XML strukturen:
`mislife\insurance\component ctype="EFT"\indicator itype="PB" ind=" "`.
- Om ett attribut skall användas för att ange en term indikeras detta med attributets värde följt av ett likhetstecken (=), där efter följt av det fasta värdet inom citationstecken. För att t.ex. ange *Avsändarid* skall det i attributet "ptype" anges ett "S" för Sender. Detta indikeras `ptype="S"`.
- Om ett värde skall placeras i ett attribut anges detta med citationstecken med ett blanktecken emellan. I t.ex. *Avsändarid* anges organisationsnummer i attributet `pno=" "`. Detta indikeras då `pno=" "`.
- Om ett värde skall anges i ett element, anges endast eventuella attribut.

Regler för användning av vissa termer

När ett värde saknas, utelämnas detta element helt. Detta innebär att om t.ex. information för "Annan ägare av moment" inte hanteras skall följande inte anges `\party ptype="AAM" pno=" "` - utan skall utelämnas helt. För belopp som finns, men som är 0 anges detta eftersom det är ett värde. Om t.ex. "Avtalad premie" vid ett tillfälle är 0 utelämnas inte detta utan då anges `<amount atype="ALP">0</amount>`. Nedan anges regler för vissa typer av termer.

Belopp

Belopp anges i SEK med två decimaler och utan kommatecken. Exempelvis anges en årspremie om 18.200 kronor som "1820000". Oavsett bakomliggande valuta i försäkringen anges premien i SEK enligt ISO 4217.

Datum

Datum anges med åtta siffror, med bindestreck mellan den fjärde och femte siffran samt mellan den sjätte och den sjunde siffran. Ex: 2002-03-02.

Organisationsnummer

Organisationsnummer anges som ett tolvssiffrigt nummer med bindestreck mellan de åtta första siffrorna och de fyra sista siffrorna. De första 2 siffrorna skall vara de siffror som levereras från SEMA Group Info Data. Siffrorna är 16 framför ett tiosiffrigt organisationsnummer. Exempel på organisationsnummer är: "16555555-5555".

Personnummer

Personnummer anges som ett tolvssiffrigt nummer med bindestreck mellan de första åtta siffrorna och de fyra sista siffrorna. Exempel på personnummer är: "19660101-1010".

Prisbasbelopp och basbelopp

[10] Prisbasbelopp och basbelopp anges med två decimaler och utan kommatecken. Exempelvis anges två och ett halvt prisbasbelopp som "250". Koder som kan anges i attributet *unit* är:

PBB = Prisbasbelopp, IBB = Inkomstbasbelopp, FBB = Förhöjt prisbasbelopp

Exempel: `<amount atype="DFKB" unit="PBB">250</amount>`

Procent

Procent anges med 2 decimaler och utan kommatecken. Exempelvis anges 40 % som "4000".

Redovisning av försäkringar under utbetalning [30]

Följande information skall återfinnas i XML filen då försäkringen är under utbetalning:

- Status ska vara utbetalning, "ST"= U. Om status gäller hela försäkringen återges denna tagg på försäkringsnivå annars på berört moment
- Z - tidpunkt, "ZT", skall alltid anges på försäkringsnivå alternativ på momentnivå.
- Försäkringsfall, "FFD", skall alltid anges. Om hela försäkringen avses anges det på försäkringsnivå annars per berört moment.
- Utbetalningstiden (taggarna "LSAM" och "DLAM") anges som ursprungligen avtalats, dvs. om det är fem års utbetalning på en tjänstepension där två år passerat innebär detta att utbetalningstiden fortfarande skall anges som fem år.
- Värde datum skall alltid anges tillsammans med belopp
- Alla typer av belopp som anges skall anges med aktuellt belopp. För berörd förvaltningsform, skall någon av nedanstående taggar finnas med (dock helst alla för optimal förståelse av försäkringsinnehavet):
 - Ålderspensionsmomentet ("OLD"):
 - - För TRAD/ Nya världen/Konto/Stiftelse/Annan:
 - försäkringsbelopp exklusive återbäring "LSEA",
 - försäkringsbelopp inklusive återbäring "LSIA",
 - försäkringskapital, retrospektivreserv, "LSFR",
 - För FOND/Depå:
 - försäkringsbelopp "FBF",
 - Innehav, värde totalt, "TIV"
 - Efterlevandemomentet ("EFT"):
 - - För TRAD/ Nya världen/Konto/Stiftelse/Annan:
 - försäkringsbelopp exklusive återbäring "DLEA",
 - försäkringsbelopp inklusive återbäring "DLIA",
 - För FOND/Depå:
 - försäkringsbelopp "FBF"

Överföring

Term	Beskrivning, <code>mislife</code>
Avsändarens identitet	Avsändarens organisationsnummer, 12 siffror med bindestreck, t.ex. 16555555-5555 <code>\party ptype="S" pno=" "</code>
Implementation av XML fil	Implementation av MIS Life Insurance XML som filen följer. <code>implementation=" "</code>
Mottagarens identitet	Mottagarens organisationsnummer, 12 siffror med bindestreck, t.ex. 16555555-5555 <code>\party ptype="R" pno=" "</code>
Skapad datum och tid	Datum och tid då XML filen skapades enligt formatet yyyy-mm-ddTt:mm:ss t.ex. 2002-03-03T18:00:37 <code>\datetime dttype="CD"</code>
Utställarens identitet [9]	Utställarens organisationsnummer, 12 siffror med bindestreck, t.ex. 16555555-5555 <code>\mislife\party ptype="I" pno=" "</code>
Version av XML fil	Version av MIS Life Insurance XML specifikation som filen följer t.ex. 1.6 <code>version="mislife16"</code>
Transaktionsid	Transaktionens identitet <code>\reference reftype="TXID"</code>

Ytterligare information som kan anges i `mislife` sektionen är:

- Status och prioritet
- Referensnummer
- Kodlistor

Försäkring

Term	Beskrivning <code>mislife\insurance</code>
Affärsnamn [23]	Namn på upphandlad affär. Ett eller flera företag delar samma affärslösning och har gemensamma affärsregler. Ex på Affärsnamn är Maxplan. <code>\text ttype="AFFNAMN"</code>
Affärstyp [24]	Typ av upphandlad affär. Exempel på affärstyp kan vara Tiotaggare, chefsplan, löneväxling. <code>\text ttype="AFFTYP"</code>
Aktuell anmäld årslön, datum	Den till försäkringsbolaget aktuella anmälda årslönen samt datum från vilket den gäller. <code>\amount atype="YS" date=" "</code>
Aktuell premie	Aktuell premie för försäkring eller moment. I <i>Betalningstermin</i> anges premiens periodicitet. <code>\amount atype="ALP"</code>
Alternativt val	Indikerar om den försäkrade gjort ett alternativt val enligt kodlista: AL=Alecta, AM=AMF Pension, AR=Arkitekternas Pensionskassa, BL=Bliwa Livförsäkring ömsesidigt, DA=Danica Pension Försäkringsaktiebolag, FO=Folksam, HA=Handelsbanken Liv Försäkringsaktiebolag, KP=KP Pension & Försäkring, KA=KPA Pensionsförsäkring AB, SA=Livförsäkringsaktiebolaget SalusAnsvar, LF=Länsförsäkringar, MO=Moderna Liv & Pension, NO=Nordea Liv & Pension, RO=Robur Försäkring, SE=SEB Trygg Liv, SK=Skandia Liv, SP=SPP Livförsäkring AB, SW=Swedbank Försäkring AB, SH=Svensk Handel Försäkringar, VO=Volvoresultats Försäkringsförening <code>\indicator itype="AL" ind=" "</code>
Annan premieaviserads besöksadress	Annan premieaviserads besöksadress. <code>\party ptype="AP"\address adtype="V"\streetpob</code>
Annan premieaviserads efternamn	Annan premieaviserads efternamn. <code>\party ptype="AP"\lastname</code>
Annan premieaviserads företagsnamn	Annan premieaviserads företagsnamn. <code>\party ptype="AP"\legalname</code>
Annan premieaviserads förnamn	Annan premieaviserads förnamn. Om tilltalsnamnet är känt anges detta. I annat fall anges alla förnamn. <code>\party ptype="AP"\firstname</code>
Annan premieaviserads organisations- alternativt personnummer	Annan premieaviserads organisationsnummer vid juridisk person, alternativt fysisk persons personnummer. Om <i>Annan premieaviserad</i> ej anges är försäkringstagaren den premieaviserade. <code>\party ptype="AP" pno=" "</code>
Annan premieaviserads postadress	Annan premieaviserads postadress. <code>\party ptype="AP"\address adtype="P"\city</code>
Annan premieaviserads postnummer	Annan premieaviserads postnummer. <code>\party ptype="AP"\address adtype="P"\postcode</code>

Term	Beskrivning <code>mislife\insurance</code>
Annan premieaviserads utdelningsadress	Annan premieaviserads utdelningsadress. <code>\party ptype="AP"\address adtype="P"\streetpob</code>
Avgift, fond, administration, fast	Fast årlig administrativ avgift. <code>\amount atype="FFAF"</code>
Avgift, fond, administration, rörlig	Procentuell årlig administrativ avgift på förvaltad kapital. <code>\number ntype="FFYA"</code>
Avgift, fond, förvaltning, fast	Fondförvaltning fast årlig avgift, livsfall sparande, bruttopremie. <code>\amount atype="FFFA"</code>
Avgift, fond, förvaltning, rörlig	Procentuell årlig förvaltningsavgift på förvaltad kapital. <code>\number ntype="FFYF"</code>
Avgift, fond, premie, rörlig	Procentuell avgift på varje betald premie, bruttopremie. <code>\number ntype="FFPA"</code>
Avgift, traditionell, administration, rörlig	Procentuell avgift på förvaltad kapital. <code>\number ntype="TFAA"</code>
Avgift, traditionell, förvaltning, fast	Traditionell förvaltning fast årlig avgift livsfall sparande. <code>\amount atype="TFFA"</code>
Avgift, traditionell, förvaltning, rörlig	Procentuell avgift på förvaltad kapital. <code>\number ntype="TFYF"</code>
Avgift, traditionell, premie, rörlig	Procentuell avgift på varje betald premie. <code>\number ntype="TFPA"</code>
Avtalsnummer	Avtalsnumret på den tjänstepensionsplan till vilken försäkringen hör. <code>\number ntype="AGN"</code>
Beräknad tjänstetid under 7,5 basbelopp [3]	Den beräknade tjänstetiden uttryckt i antal månader som den anställde beräknas uppnå från anställningsdatum fram till pensionsåldern (inklusive ev. tidigare intjänad tjänstetid). <code>\number ntype="BTMB"</code>
Beräknad tjänstetid över 7,5 basbelopp [4]	Den beräknade tjänstetiden uttryckt i antal månader som den anställde beräknas uppnå från anställningsdatum fram till pensionsåldern (inklusive ev. tidigare intjänad tjänstetid) reducerat med det antal månader den anställde haft en alternativ ITP-lösning. Reduceringen kan endast bli aktuell om den försäkrade någon gång ändrat från alternativ till traditionell ITP. <code>\number ntype="BTMA"</code>
Betald till	Datum till vilken försäkringen är betald. Förutom att innehålla det datum till vilken försäkringen är betald kan i attributet "ind" någon av följande koder anges: SLUT, SKONTO, P-KONTO, OFULLS, OLÖST och REFLEX. Vid någon av dessa indikatorer anges inte datum. <code>\indicator itype="BT" date=" " ind=" "</code>
Betalningsätt	Hur försäkringen/avtalet aviseras med inbetalningskort (IK), via autogiro (AG), Bankgiro (BG) eller Postgiro (PG). <code>\indicator itype="BS" ind=" "</code>

Term	Beskrivning <code>mislife\insurance</code>
Betalingstermin	<p>Betalingsterminen. De enda tillåtna koderna för detta är 00-12, där 00 avser engångspremie, 01 avser månadspremie, 02 avser varannan månadspremie, 03 av ser kvartalspremie, 04 avser premie var fjärde månad 05 avser premie var femte månad 06 avser halvårspremie, 07 avser premie var sjunde månad 08 avser premie var åttonde månad 09 avser premie var nionde månad 10 avser premie var tionde månad 11 avser premie var elfte månad 12 avser helårspremie. <code>\indicator itype="PT" ind=" "</code></p>
Datering	<p>Försäkringens dateringsdatum. <code>\indicator itype="DAT" date=" "</code></p>
Depåförvaltning, procentandel [22]	<p>Anger hur stor procentandel av försäkringens framtida premier som ska förvaltas i depåförvaltning. Om försäkringen är slutbetald ange hur stor del av senaste premien som placerades i depåförvaltning. Om andelen är noll utelämnas värdet. <code>\number ntype="DEPPROC"</code></p>
Depåinstitut [27]	<p>Depåinstitutets bolagsnamn eller organisationsnummer. <code>\party ptype="DIN" pno=" "\legalname</code></p>
Depånummer [18]	<p>Identitet värdepappersdepå. <code>\holding\number ntype="DEPNO"</code></p>
Extrapremie, datum	<p>Senast betalda extrapremie för löpande premiedragande försäkring. Med extrapremie avses premie utöver avtalad premie. <code>\amount atype="EE" date=" "</code></p>
Fakturerad till	<p>Visar hur långt försäkringen/avtalet är fakturerat. <code>indicator itype="FT" date=" "</code></p>
Flyttat kapital externt	<p>Kapital som betalats in till försäkringen från annan försäkringsgivare. <code>\amount atype="FKE"</code></p>
Flyttat kapital internt	<p>Kapital som betalats in till försäkringen från försäkringsgivaren. <code>\amount atype="FKI"</code></p>
Fondförvaltning, procentandel	<p>Anger hur stor procentandel av försäkringens framtida premier som skall förvaltas i fondförvaltning. Om försäkringen är slutbetald ange hur stor del av senaste premien som placerades i fondförvaltning. Om andelen är noll utelämnas värdet. <code>\number ntype="FF"</code></p>

Term	Beskrivning <code>mislife\insurance</code>
Frilagd premie komplettering [37]	Indikation att alternativ ITP är tecknad som ITPK (ITPK-komplettering, frilagd premie). <code>\indicator itype="FRPK" ind="ITPK"</code>
Fullmakt	Typ av aktuell fullmakt, tillåtna koder är I eller S. Informationsfullmakt anges med "I" och skötselfullmakt anges med "S". <code>\indicator itype="FM" ind=" "</code>
Fullmaktsnivå [35]	Indikation om på vilken nivå en fullmakt ligger I = Individ, A = Avtals/arbetsgivarnivå. <code>\indicator itype="FMH" ind=" "</code>
Förmånstagarförordnande kod	Förmånstagarförordnande kod. <code>\indicator itype="FF" ind=" "</code>
Förmånstagarförordnande text	Förmånstagarförordnande text. <code>\text ttype="FF"</code>
Försäkrads efternamn	Försäkrads efternamn. <code>\party ptype="IP"\lastname</code>
Försäkrads förnamn	Försäkrads förnamn. Om tilltalsnamnet är känt anges detta. I annat fall anges alla förnamn. <code>\party ptype="IP"\firstname</code>
Försäkrads personnummer	Försäkrads personnummer. <code>\party ptype="IP" pno=" "</code>
Försäkrads postadress	Försäkrads postadress. <code>\party ptype="IP"\address adtype="P"\city</code>
Försäkrads postnummer	Försäkrads postnummer. <code>\party ptype="IP"\address adtype="P"\postcode</code>
Försäkrads utdelningsadress	Försäkrads utdelningsadress. <code>\party ptype="IP"\address adtype="P"\streetpob</code>
Försäkringsfall, datum	Indikerar att ett försäkringsfall inträffat i försäkringen. Datum då eventuellt försäkringsfall inträffade eller började gälla från. Vid dödsfall anges dödsfallsdatum. Vid sjukfall och pensionsfall anges det datum från vilket ersättning börjar utgå. Samma gäller livsfall i kapitalförsäkringar. Vid sjukfall anges SJU, vid dödsfall anges DF, vid Olycksfall anges OLY och vid Livsfall anges LF. Avses hela försäkringen anges värdet under <code>insurance</code> , annars på berört moment. <code>\indicator itype="FFD" ind=" " date=" "</code>
Försäkringsgivare [26]	Försäkringsgivarens bolagsnamn eller organisationsnummer. <code>\party ptype="BOL" pno=" "\legalname</code>
Försäkringsmäklarbolagskod	Försäkringsmäklarbolags kod, vilken har gällande fullmakt. Denna uppgift skall endast lämnas till mottagare som har behörig informations- eller skötselfullmakt. <code>\number ntype="IB"</code>

Term	Beskrivning <code>mislife\insurance</code>
Försäkringsmäklarkod	Försäkringsmäklares kod, vilken har gällande fullmakt. Denna uppgift skall endast lämnas till mottagare som har behörig informations- eller skötsel-fullmakt. <code>\number ntype="BR"</code>
Försäkringsnummer	Den försäkrade individens försäkringsnummer enligt respektive försäkringsbolags sätt att ange försäkringsnummer. <code>\number ntype="PIN"</code>
Försäkringsnummer förvaltning	Referens till försäkringsnummer i fondförvaltning i fondbolaget. <code>\number ntype="FNF"</code>
Försäkringsnummer referens	Referens mellan två försäkringar. <code>\number ntype="REF"</code>
Försäkringstagarens besöksadress	Försäkringstagarens besöksadress. <code>\party ptype="IN"\address adtype="V"\streetpob</code>
Försäkringstagarens efternamn	Fysisk försäkringstagares efternamn. <code>\party ptype="IN"\lastname</code>
Försäkringstagarens företagsnamn	Juridisk försäkringstagares namn. <code>\party ptype="IN"\legalname</code>
Försäkringstagarens förnamn	Fysisk försäkringstagares förnamn. Om tilltalsnamnet är känt anges detta. I annat fall anges alla förnamn. <code>\party ptype="IN"\firstname</code>
Försäkringstagarens organisations- alternativt personnummer	Försäkringstagarens organisationsnummer vid juridisk person, alternativt fysisk persons personnummer. I de fall uppgift saknas om vem som är ägare anges följande organisationsnummer: 16000000-0000 <code>\party ptype="IN" pno=" "</code>
Försäkringstagarens postadress	Försäkringstagarens postadress. <code>\party ptype="IN"\address adtype="P"\city</code>
Försäkringstagarens postnummer	Försäkringstagarens postnummer. <code>\party ptype="IN"\address adtype="P"\postcode</code>
Försäkringstagarens utdelningsadress	Försäkringstagarens utdelningsadress. <code>\party ptype="IN"\address adtype="P"\streetpob</code>
Historiskt försäkringsnummer	Eventuellt till " <i>Försäkringsnummer</i> " hörande historiska försäkringsnummer. <code>\number ntype="HIN"</code>
Huvudförfallodag	Försäkringens huvudförfallodag. Datum anges med fyra siffror, med bindestreck mellan den andra och tredje siffran. Om huvudförfallodag är den förste februari anges detta: "02-01". <code>dueday=" "</code>
Individuell försäkrings beskrivning	Försäkringsbolagets klartext beskrivning av den aktuella produkten. <code>\text ttype="IF"</code>

Term	Beskrivning <code>mislife\insurance</code>
Innehav [32]	Ett innehav i en depå knuten till försäkringen/momentet. Tillåtna koder är STOCK=Aktier, FUND=Fond, BOND=Obligationer, CASH=Kontanter, OTHER=Övrigt innehav, <u>STRUCT=Strukturerade produkter</u> . <code>\holding htype=" "</code>
Innehav, anskaffningsvärde [13] + [20]	Anskaffningsvärde är viktigt när det handlar om tillgångar som varierar mycket i värde från en tid till en annan, dvs. tillgångar som fonder och depåförsäkringsinnehåll. Ange det faktiska anskaffningsvärdet, dvs. det antal kronor kunden har köpt <u>placeringar produkter finansiella instrument</u> för. <code>\holding\amount atype="AV"</code>
Innehav, antal, datum	Totalt antal aktier/andelar/enheter för ett innehav, samt datum. Antalet anges alltid med 4 decimaler utan kommatecken. <code>\holding\number ntype="NOS" date=" "</code>
Innehav, förvaltningsavgift, procent	Förvaltningsavgift redovisas i procent för innehav av typen FUND. <code>\holding htype="FUND"\number ntype="FAV"</code>
Innehav, identitet	Försäkringsbolagets identitet. <code>\holding\number ntype="HID"</code>
Innehav, ISIN	Innehavets identifikationskod, ISIN - International Securities Identification Number. Ska alltid anges för innehav av typen STOCK/FUND/BOND, och annars om möjligt. <code>\holding\number ntype="ISIN"</code>
Innehav, namn	Namn på ett innehav i klartext, exempel "Ericsson B", "SEB Optionsrätter Europa" eller "Premielån 1999:1". <code>\holding hname=" "</code>
Innehav, sparfördelningsplan procent	Den andel av premier som placeras i tillgången. Används då nya premier placeras, avser alltså aktuell och inte historisk allokering. <code>\holding\number ntype="FSP"</code>
Innehav, värde, datum	Totalt kapitalvärde för innehavet, samt datum. <code>\holding\amount atype="IV" date=" "</code>
Innehav, värde, totalt	Totalt kapitalvärde för samtliga innehav i försäkringen/momentet, samt datum. <code>\amount atype="TIV" date=" "</code>
Intjänad tjänstetid under 7,5 basbelopp [1]	Den intjänade tjänstetiden under 7,5 basbelopp uttryckt i antal månader som den anställde varit ansluten till ITP eller någon annan samordningsbar pensionskassa. <code>\number ntype="IITMB"</code>
Intjänad tjänstetid över 7,5 basbelopp [2]	Den intjänade tjänstetiden uttryckt i antal månader som den anställde varit ansluten till ITP eller någon annan samordningsbar pensionskassa reducerat med det antal månader den anställde haft en alternativ ITP-lösning. Reduceringen kan endast bli aktuell om den försäkrade någon gång ändrat från alternativ till traditionell ITP. <code>\number ntype="IITMA"</code>

Term	Beskrivning <code>mislife\insurance</code>
Kapitalpension	Ange ett "J" om försäkringen är en kapitalpension. <code>\indicator itype="KPN" ind=" "</code>
Kategori/förmånsgrupp namn	Den kategori eller förmånsgrupp som företaget anmält att den försäkrade tillhör. Exempel på kategori kan vara kontorsanställda. En förmånsgrupp är den ram som företaget har bestämt att anställda anslutna till förmånsgruppen får välja inom. En förmånsgrupp kan bestå av ett eller fler försäkringsmoment. Fler förmånsgrupper kan kopplas till ett avtalsnummer. <code>\indicator itype="KAT" ind=" "</code>
Kategori/förmånsgrupp nummer	Anger den kategori/förmånsgrupp nummer som företaget anmält att den försäkrade tillhör. Förmånsgruppens nummer läggs upp varefter nya förmåns grupper anmäls in. Detta nummer används av en del mäklariet stället för namn i kommunikation med bolaget. <code>\number ntype="KNO"</code>
Klausul [17]	Tillåtna koder är "J" eller "N" där "J" betyder att momentet har klausul och "N" betyder att momentet inte har någon klausul. Utelämnad term innebär att säker uppgift ej kan levereras. <code>\indicator itype="KL" ind=" "</code>
Kompensationspremie	Premier som inte debiteras arbetsgivaren utan tillförs försäkringen löpande genom kollektiva medel hos försäkringsgivaren. Premierna bortfaller om försäkringsgivaren inte längre är försäkringsgivare. <code>\amount atype="KOMP"</code>
Kundtyp	Den kundtyp som den försäkrade eller kategorin tillhör. Exempel på kundtyp kan vara "TIO (tjänstemän med lön över 10 basbelopp), EJK (ej kollektivavtalsbundna)". Här kan också anges ITPK eller ALTITP (Alternativ ITP). <code>\indicator itype="KTYP" ind=" "</code>
Manuell komplettering	Indikering att manuell komplettering krävs samt en beskrivning av denna. <code>\text ttype="MK"</code>
Medförsäkrade (med eget moment), kategori	Anges om och endast om försäkringsmomentet <i>istället</i> för den försäkrade gäller för den försäkrades anhöriga som <i>inte identifieras med personuppgifter</i> . Indikatorn kan upprepas om momentet gäller för flera kategorier. Med Partner nedan avses make/maka/sambo/reg partner. Tillåtna värden är: "P"=Partner "AB"=Arvsberättigade barn "ABF"=Arvsberättigade barn folkbokförda på samma adress som den försäkrade "PB"=Partners arvsberättigade barn "PBF"=Partners arvsberättigade barn folkbokförda på samma adress som den försäkrade <code>\indicator itype="MFK" ind=" "</code>
Medförsäkrads efternamn	Den medförsäkrades efternamn. Efternamn på medförsäkrad på vars liv/hälsa försäkringen beror. <code>\party ptype="AI"\lastname</code>

Term	Beskrivning <code>mislife\insurance</code>
Medförsäkrads förnamn	Den medförsäkrades förnamn. Förnamn på medförsäkrad på vars liv/hälsa försäkringen beror. Om tilltalsnamnet är känt anges detta. I annat fall anges alla förnamn. <code>\party ptype="AI"\firstname</code>
Medförsäkrads personnummer	Den medförsäkrades personnummer. Personnummer för medförsäkrad på vars liv/hälsa försäkringen beror. <code>\party ptype="AI" pno=" "</code>
Medförsäkrads (med eget moment) efternamn	Efternamn för medförsäkrad med eget moment. <code>\party ptype="MF"\lastname</code>
Medförsäkrads (med eget moment) förnamn	Förnamn för medförsäkrad med eget moment. Om tilltalsnamnet är känt anges detta, i annat fall anges samtliga förnamn. <code>\party ptype="MF"\firstname</code>
Medförsäkrads (med eget moment) personnummer	Personnummer för medförsäkrad med eget moment. <code>\party ptype="MF" pno=" "</code>
Panthavare	Panthavarens person/organisationsnummer. <code>\party ptype="PH" pno=" "</code>
Pantsatt	Indikerar om försäkringen är pantsatt eller ej. Enda tillåtna koder är: J eller N där J betyder att försäkringen är pantsatt och där N betyder att försäkringen inte är pantsatt. <code>\indicator itype="PS" ind=" "</code>
Partnersåld [15]	Indikerar om försäkringsavtalet är sålt via partner, anges med J eller N där J står för att partner varit med i försäljningen av försäkringen. <code>\indicator itype="PAR" ind=" "</code>
Pensionsmedförande årslön	Ange pensionsmedförande årslön. <code>\amount atype="PML"</code>
Portföljförvaltningstjänst [14]	Anger portföljförvaltningstjänst om sådan är kopplad till försäkringsavtalet. Anges med namnet på portföljförvaltartjänsten. I annat fall anges inget. <code>\indicator itype="PFT" ind=" "</code>
Typ av produkt, plannamn	Det försäkringsbolagsspecifika namnet på aktuell produkt. <code>\text ttype="PP"</code>
Planpensions produktnummer [28]	Ett försäkringsbolagsspecifikt nummer på en Planpensions produkt. Produktens nummer läggs upp varefter nya planpensionsprodukter uppstår. Detta nummer kan användas av en del mäklare istället för namn i kommunikation med bolaget. Både PP och PPNO kan anges för en produkt för att beskriva identitet respektive namn för samma entitet. Om de ej stämmer överens så har PPNO högre prioritet än PP. Endast numeriska värden används för PPNO. <code>\number ntype="PPNO"</code>

Term	Beskrivning <code>mislife\insurance</code>
Premiebefrielse	<p>Indikering om försäkring eller moment innehåller premiebefrielse eller ej. Tillåtna koder är J eller N, där J betyder att försäkringen eller momentet innehåller premiebefrielse, och där N betyder att det inte innehåller premiebefrielse. Om premiebefrielse anges på ett moment skall det ej finnas på försäkringsnivå.</p> <p><code>\indicator itype="PB" ind=" "</code></p>
Premiemaximering	<p>Belopp som anger storleken av maximeringsbidraget. Om försäkringen inte omfattar någon form av premiemaximering skall fältet lämnas tomt.</p> <p><code>\amount atype="PMAX"</code></p>
Premieplanstyp	<p>Anger om det är en fast premie, en frilagd premie, en procentplan osv. Kan anges under försäkrings- eller avtalsinformation.</p> <p><code>\indicator itype="PPT" ind=" "</code></p>
Premieuppehåll, datum [16]	<p>Anger om ett gällande och premiedragande försäkringsavtal har ett uppehåll i premiebetalningen och från vilket datum uppehållet gäller. Anges med J och datum. I annat fall anges inget.</p> <p><code>\indicator itype="PUPP" ind=" " date=" "</code></p>

Term	Beskrivning <code>mislife\insurance</code>
Produktkod	<p>Kod som anger en specifik produkt för t.ex. Min Pension. Denna kodlista kan ändras med tiden.</p> <p>BTP=Btp, BTPKE=Btpk Egenpension, BTPKU=Btpk Ursprunglig, BTP10=Btp Tiotaggare, BTP10B=Btp Tiotaggare, Bottenplatta, FTP=Ftp, FTPKE=Ftpk Egenpension, FTPKU=Ftpk Ursprunglig, FTP10=Ftp Tiotaggare, FTP10B =Ftp Tiotaggare, Bottenplatta, ITP=Itp, ITPKE=Itpk Egenpension, ITPKU=Itpk Ursprunglig, ITP10=Itp Tiotaggare, ITP10B =Itp Tiotaggare, Bottenplatta, PA03 =Pa03, PA03K=Pa03 Kåpan, PA03E=Pa03 Kåpan Extra, PA03P=Pa03 Kåpan Plus, PA03I=Pa03 Individuell, PFA=Pfa, PFAK =Pfa Kompletterande, PFAIPR =Pfa IPR, KAPKL=Kapkl, KAPKLK =Kapkl Kompletterande, KAPKLIPR =Kapkl IPR, PAKFS=Pakfs, PAKFSK =Pakfs Kompletterande, PAKFS10=Pakfs Tiotaggare, PAKFS10B =Pakfs Tiotaggare, Bottenplatta, SAFLO=SafLo, SAFLOSTP =SafLo Stp-fribrev, ÖVRIGTJP =Övrig Tjänstepension, LÖNEVÄXL =Löneväxling, IPS=IPS, PRIVAT =Privat pensionssparande</p> <p>[8] Itp avdelning 1 = ITP1, Ftp avdelning 1 = FTP1, PA-KFS 09 = PAKFS09, Ktp (avdelning 2) = KTP, Ktpk Egenpension = KTPKE, Ktpk Ursprunglig = KTPKU, Ktp Tiotaggare = KTP10, Ktp Tiotaggare, Bottenplatta = KTP10B, Tiotaggare, allmän (anv om avtal är okänt) = ALLM10, PPA-07 = PPA07, K06 Bil G = K06, K06 Bil G, PPAK Bottenplatta = K0610B, PPAK (Kompl del av PPA 07), Teaterförbundets kollektivavtal på scenområdet= AIP, Idrottsutövarpension = IUP</p> <p>[12] PA-KFS IPR Personer som var anslutna till "gamla" PA-KFS 2008-12-31 men inte längre är anslutna har en intjänad pensionsrätt som skall markeras med denna produktkod. = PAKFSIPR</p> <p>[29] ITPS = ITP-liknande avtal inom vissa statliga bolag, ITP-S, ITPS10B = ITP-S Tiotaggare, Bottenplatta, ITPTELE = ITP-liknande avtal inom vissa (andra) statliga bolag, ITP-Tele, ITPTELE10B = ITP-Tele Tiotaggare, Bottenplatta, ITPP = ITP-liknande avtal för postenanställda, ITP-P, ITPP10B = ITP-P Tiotaggare, Bottenplatta, PA91F = Avtal inom vissa statliga bolag, PA-91 F, PA91 = Avtal inom vissa bolagiserade statliga bolag, PA-91, PARFVS = Avtal inom vissa (andra, bl.a. RFV-anknutna) statliga bolag, PA-RFVS, BTP1T = Trygg del inom BTP1, BTP1V = Valbar del inom BTP1</p> <p><code>\indicator itype="PKMP" ind=" "</code></p>
Sjukpensionsgrundande lön	<p>Ange sjukpensionsgrundande årslön.</p> <p><code>\amount atype="SPGL"</code></p>
Skattekategori	<p>Skattekategori för försäkring eller moment. Tillåtna koder är P, T eller K. Där P står för Privat pensionsförsäkring, T för Tjänstepensionsförsäkring, K för Kapitalförsäkring. Om skattekategori anges på ett moment skall det ej finnas på försäkringsnivå.</p> <p><code>\indicator itype="TAX" ind=" "</code></p>

Term	Beskrivning <code>mislife\insurance</code>
Slutdatum premie	Datum då premiebetalning upphör. <code>\indicator itype="SDP" date=" "</code>
Status	Försäkringens status. G = Gällande, F = Fribrev, N = Nyteckning, U = Utbetalning, S = Slutbetald. Datum kan anges för aktuell status. <code>\indicator itype="ST" ind=" " date=" "</code>
Status, undernivå [39]	Försäkringens understatus. UN = Under nyteckning, UF = Under förnyelse, UU = Under uppsägning. Datum kan anges för aktuell undernivås status. <code>\indicator itype="SU" ind=" " date=" "</code>
Tabellform	Den försäkringsbolagsunika tabellformen. Exempel på sådana kan vara "ELVA65H20In" eller "RTÅS65". <code>\text ttype="TF"</code>
Teknisk premie	Belopp som anger den totala tekniska löpande premien. Dvs. den fiktiva premien som används för att bestämma förmån och fribrevsvärden men som ej aviseras/faktureras. <code>\amount atype="TP"</code>
Tidigare anmäld lön, datum	Den till försäkringsbolaget tidigare anmälda årslönen samt datum från vilket den gäller. <code>\amount atype="PS" date=" "</code>
Tjänstetidsfaktor under 7,5 basbelopp [5]	Tjänstetidsfaktorn under 7,5 basbelopp är ett decimaltal som om det är under 1,0 reducerar ålderspensions- och familjepensions-förmånerna. I täljaren anges den beräknade tjänstetiden i antal månader och i nämnaren anges vanligen talet 360. Tjänstetidsfaktorn kan maximalt bli 1,0. <code>\number ntype="TJTFB"</code>
Tjänstetidsfaktor över 7,5 basbelopp [6]	Tjänstetidsfaktorn över 7,5 basbelopp är ett decimaltal som om det är under 1,0 reducerar ålderspensions- och familjepensions-förmånerna. I täljaren anges den beräknade tjänstetiden i antal månader reducerat med det antal månader den anställde haft en alternativ ITP-lösning. Reduceringen kan endast bli aktuell om den försäkrade någon gång ändrat från alternativ till traditionell ITP. I nämnaren anges vanligen talet 360. Tjänstetidsfaktorn kan maximalt bli 1,0. <code>\number ntype="TJTFA"</code>
Totalt inbetald premie	Summan av alla inbetalda premier från och med försäkringens dateringsdatum till och med dags dato. <code>\amount atype="TO"</code>
Totalt inbetald sparpremie [38]	Summan av alla inbetalda sparpremier från och med försäkringens dateringsdatum till och med dags dato. <code>\amount atype="TIS"</code>

Term	Beskrivning <code>mislife\insurance</code>
Traditionell förvaltning, procentandel	<p>Procentandelen av försäkringens framtida premier som skall förvaltas i traditionell förvaltning. Om försäkringen är slutbetald anges hur stor del av senaste premien som placerades i traditionell förvaltning. Om procentandelen är noll utelämnas värdet.</p> <p><code>\number ntype="TF"</code></p>
Typ av produkt	<p>Beskrivning av vilken typ av produkt försäkringen är. Exempel på produkter är: Plan, Traditionell, Fond, Sjuk, Olycksfall, Sjukvård, Grupp, ITPK, FTPK, Alternativ ITP, etc.</p> <p><code>instype=" "</code></p>
Valcentral [19]	<p>Valcentral för kryssvals-försäkring enligt kodlista: BL=Bliwa, CO=Collectum, EL=Electum, FO=Fora, PV=PVAB, SK=Skandikon, SP=SPV</p> <p><code>\indicator itype="VALC" ind=" "</code></p>
Z-tidpunkt	<p>Slutdatum för försäkringstid eller pensionstidpunkt.</p> <p><code>\indicator itype="ZT" date=" "</code></p>

Efterlevandepension

Term	Beskrivning, <code>mislife\insurance\component ctype="EFT"</code>
Aktuell premie	Aktuell premie för försäkring eller moment. I <i>Betalningstermin</i> anges premiens periodicitet. <code>\amount atype="ALP"</code>
Annan ägare av moment	Om det finns en annan ägare av ett moment anges organisationsnummer vid juridisk person, alternativt fysisk persons personnummer. <code>\party ptype="AAM" pno=" "</code>
Dateringstidpunkt moment	Anges när momentets dateringstidpunkt skiljer sig från försäkringens dateringstidpunkt. <code>\indicator itype="MDAT" date=" "</code>
Depåinstitut [27]	Depåinstitutets bolagsnamn eller organisationsnummer. <code>\party ptype="DIN" pno=" "\legalname</code>
Dödsfall/livrisk, försäkringsbelopp exklusive återbäring	Garanterat försäkringsbelopp för traditionell försäkring exklusive återbäring. Beloppet skall anges per utbetalningstermin. Om utbetalningstermin inte är definierad anges totalt försäkringsbelopp exklusive återbäring. Om försäkringen inte omfattar någon form av försäkringsbelopp ska värde utelämnas. <code>\amount atype="DLEA"</code>
Dödsfall/livrisk, försäkringsbelopp fribrevsvärde exkl. återbäring, datum	Försäkringens beräknade garanterade försäkringsbelopp exklusive återbäring på hittills inbetald premie. Beloppet skall anges per utbetalningstermin. Beräkningen ska utgå från datum för senast erlagda premie. Om försäkringen inte omfattar någon form av försäkringsbelopp ska värde utelämnas. <code>\amount atype="DLFX" date=" "</code>
Dödsfall/livrisk, försäkringsbelopp fribrevsvärde inkl. återbäring, datum	Försäkringens beräknade garanterade försäkringsbelopp inklusive återbäring på hittills inbetald premie. Beloppet skall anges per utbetalningstermin. Beräkningen ska utgå från datum för senast erlagda premie. Om försäkringen inte omfattar någon form av försäkringsbelopp ska värde utelämnas. <code>\amount atype="DLFY" date=" "</code>
Dödsfall/livrisk, försäkringsbelopp i procent	Procentsats anges om försäkringsbeloppet definieras så som en procentsats av värdet. <code>\number ntype="DLBP"</code>
Dödsfall/livrisk, försäkringsbelopp inklusive återbäring, datum	Garanterat försäkringsbelopp för traditionell försäkring inklusive återbäring. Beloppet skall anges per utbetalningstermin. Om utbetalningstermin inte är definierad anges totalt försäkringsbelopp inklusive återbäring. Om försäkringen inte omfattar någon form av försäkringsbelopp ska värde utelämnas. <code>\amount atype="DLIA" date=" "</code>

Term	Beskrivning, <code>mislife\insurance\component ctype="EFT"</code>
Dödsfall/livrisk, försäkringskapital retrospektivreserv, datum	Försäkringens totala värde inklusive återbäring, samt betald men ej allokerad (upplupen) premie. Om försäkringen inte omfattar någon form av dödsfallsbelopp eller om värdet redan ingår i " <i>Livsfall sparande, Försäkringskapital retrospektivreserv</i> " under momentet " <i>Ålderspension</i> ", skall värde utelämnas. <code>\amount atype="DLRR" date=" "</code>
Dödsfall/livrisk, tekniskt återköpsvärde, datum	Försäkringens tekniska återköpsvärde. Om försäkringen inte omfattar någon form av dödsfallsbelopp eller om värdet redan ingår i " <i>Livsfall sparande, Tekniskt återköpsvärde</i> " under momentet " <i>Ålderspension</i> " skall värde utelämnas. <code>\amount atype="DLTV" date=" "</code>
Dödsfall/livrisk, utbetalningstermin	Dödsfallsbeloppets utbetalningstermin. E = engångsutbetalning, F01 = månadsvis i förskott, E01 = månadsvis i efterskott, F03 = kvartalsvis i förskott, E03 = kvartalsvis i efterskott, F06 = halvårsvis i förskott, E06 = halvårsvis i efterskott, F12 = årsvis i förskott, E12 = årsvis i efterskott. M01 = mitten av månaden M03 = mitten av kvartal M06 = mitten av halvår M12 = mitten av år Om försäkringen inte omfattar någon form av dödsfallsbelopp eller om utbetalningstermin inte är definierad skall värde utelämnas. Med dödsfallsbelopp avses även dödsfallsdelen i en kapitalförsäkring. <code>\indicator itype="DLUT" ind=" "</code>
Dödsfall/livrisk, utbetalningstid antal månader	Efterlevandepensionens utbetalningstid. Exempel: L = Livsvarig, E = Engångsutbetald. I övrigt anges det antal månader som utbetalning pågår. Exempel: 10 års utbetalning anges "120". Om försäkringen inte omfattar någon form av dödsfallsbelopp eller om utbetalningstid inte är definierad skall värde utelämnas. Med dödsfallsbelopp avses även dödsfallsdelen i en kapitalförsäkring. <code>\indicator itype="DLAM" ind=" "</code>
Förmånstagarförordnande kod	Förmånstagarförordnande kod. <code>\indicator itype="FF" ind=" "</code>
Förmånstagarförordnande text	Förmånstagarförordnande text. <code>\text ttype="FF"</code>
Försäkrads personnummer	Personnummer för medförsäkrad med eget moment. <code>\party ptype="MF" pno=" "</code>

Term	Beskrivning, <code>mislife\insurance\component ctype="EFT"</code>
Försäkringsbelopp fond, datum	Försäkringsbelopp för fondförsäkring. Detta fält avser även Nya världen försäkring. Beloppet skall anges per utbetalningstermin. Om utbetalningstermin inte är definierad anges det totala beloppet. Om försäkringen inte omfattar någon form av dödsfallsbelopp ska värde utelämnas. <code>\amount atype="FBF" date=" "</code>
Försäkringsfall, datum	Indikerar att ett försäkringsfall inträffat i försäkringen. Datum då eventuellt försäkringsfall inträffade eller började gälla från. Vid dödsfall anges dödsfallsdatum. Vid sjukfall och pensionsfall anges det datum från vilket ersättning börjar utgå. Samma gäller livsfall i kapitalförsäkringar. Vid sjukfall anges SJU, vid dödsfall anges DF, vid Olycksfall anges OLY och vid Livsfall anges LF. Avses hela försäkringen anges värdet under insurance, annars på berört moment. <code>\indicator itype="FFD" ind=" " date=" "</code>
Försäkringsgivare [26]	Försäkringsgivarens bolagsnamn eller organisationsnummer. <code>\party ptype="BOL" pno=" "\legalname</code>
Förvaltningstyp	Typ av förvaltning. Tillåtna koder är: TRAD = Traditionell förvaltning, FOND = Fondförvaltning, KONTO = Konto, DEPA = Depåförvaltning, ANNAN = Annan förvaltning, STIFT = Stiftelse, NV = Nya Världen. <code>\indicator itype="FVT" ind=" "</code>
Innehav	Ett innehav i en depå knuten till försäkringen/momentet. Tillåtna koder är STOCK=Aktier, FUND=Fond, BOND=Obligationer, CASH=Kontanter, OTHER=Övrigt innehav. <code>\holding htype=" "</code>
Innehav, anskaffningsvärde [13] + [20]	Anskaffningsvärde är viktigt när det handlar om tillgångar som varierar mycket i värde från en tid till en annan, dvs. tillgångar som fonder och depåförsäkringsinnehåll. Ange det faktiska anskaffningsvärdet, dvs. det antal kronor kunden har köpt finansiella instrument för. <code>\holding\amount atype="AV"</code>
Innehav, antal, datum	Totalt antal aktier/andelar/enheter för ett innehav, samt datum. Antalet anges alltid med 4 decimaler utan kommatecken. <code>\holding\number ntype="NOS" date=" "</code>
Innehav, förvaltningsavgift, procent	Förvaltningsavgift redovisas i procent för innehav av typen FUND. <code>\holding htype="FUND"\number ntype="FAV"</code>
Innehav, identitet	Försäkringsbolagets identitet. <code>\holding\number ntype="HID"</code>
Innehav, ISIN	Innehavets identifikationskod, ISIN - International Securities Identification Number. Ska alltid anges för innehav av typen STOCK/FUND/BOND, och annars om möjligt. <code>\holding\number ntype="ISIN"</code>
Innehav, namn	Namn på ett innehav i klartext, exempel "Ericsson B", "SEB Optionsrätter Europa" eller "Premielån 1999:1". <code>\holding hname=" "</code>

Term	Beskrivning, <code>mislife\insurance\component ctype="EFT"</code>
Innehav, sparfördelningsplan procent	Den andel av premier som placeras i tillgången. Används då nya premier placeras, avser alltså aktuell och inte historisk allokering. <code>\holding\number ntype="FSP"</code>
Innehav, värde, datum	Totalt kapitalvärde för innehavet, samt datum. <code>\holding\amount atype="IV" date=" "</code>
Innehav, värde, totalt	Totalt kapitalvärde för samtliga innehav i försäkringen/momentet, samt datum. <code>\amount atype="TIV" date=" "</code>
Klausul	Tillåtna koder är "J" eller "N" där "J" betyder att momentet har klausul och "N" betyder att momentet inte har någon klausul. Utelämnad term innebär att säker uppgift ej kan levereras. <code>\indicator itype="KL" ind=" "</code>
Lönesänkingsfribrev	Indikerar om förmånsbeloppet innehåller ett s.k. lönesänkingsfribrev. Ex. "J" = Ja <code>\indicator itype="LSFB" ind=" "</code>
Medförsäkrade (med eget moment), kategori	Anges om och endast om försäkringsmomentet <i>istället</i> för den försäkrade gäller för den försäkrades anhöriga som <i>inte identifieras med personuppgifter</i> . Indikatorn kan upprepas om momentet gäller för flera kategorier. Med Partner nedan avses make/maka/sambo/reg partner. Tillåtna värden är: "P"=Partner "AB"=Arvsberättigade barn "ABF"=Arvsberättigade barn folkbokförda på samma adress som den försäkrade "PB"=Partners arvsberättigade barn "PBF"=Partners arvsberättigade barn folkbokförda på samma adress som den försäkrade <code>\indicator itype="MFK" ind=" "</code>
Medförsäkrads personnummer	Den medförsäkrades (på vars liv/hälsa försäkringen beror) personnummer. <code>\party ptype="AI" pno=" "</code>
Moment beskrivning	Fritext beskrivning av momentet. <code>\text ttype="MB"</code>
Moment grupp nummer	Används för att identifiera moment som är relaterade till varandra inom en försäkring. Exempel: I en försäkring finns 2 ålderspensionsmoment och 2 efterlevandepensionsmoment. <i>Moment grupp nummer</i> används här för att visa vilket ålderspensionsmoment som hör ihop med vilket efterlevandepensionsmoment. <code>\number ntype="MGNR"</code>
Moment id	Unik identifikation av ett moment inom en försäkring. <code>\number ntype="MID"</code>

Term	Beskrivning, <code>mislife\insurance\component ctype="EFT"</code>
Moment kod	<p>Kod som ytterligare beskriver ett moment. Exempel: ÅBS = Återbetalningskydd, FMP = Familjepension, BAP = Barnpension.</p> <p>[34] Barnförsäkring = "BAR", Kritisk sjukdom = "KRI", Olycksfall = "OLY", Inkomstförsäkring = "INK", Livförsäkring = "LIV", Förtidskapital = "FTK", Sjukkapital = "SJK", Familjeskydd = "FSK", Sjukförsäkring = "SJU", Diagnosförsäkring = "DIA", Dödsfallskapital = "DFK"</p> <p><code>\indicator itype="MK" ind=" "</code></p>
Planpensions produktnamn	<p>Det försäkringsbolagsspecifika namnet på aktuell planprodukt. Exempelvis anger Skandia "TPS 2", Länsförsäkringar kan ange "Normal plan", SPP kan ange "ITP-plan", SPP Liv kan ange "Arbetsgivarplan" och SEB Trygg Liv kan ange "TryggPlan Total".</p> <p><code>\text ttype="PP"</code></p>
Planpensions produktnummer [28]	<p>Ett försäkringsbolagsspecifikt nummer på en Planpensions produkt. Produktens nummer läggs upp varefter nya planpensionsprodukter uppstår. Detta nummer kan användas av en del mäklare istället för namn i kommunikation med bolaget. Både PP och PPNO kan anges för en produkt för att beskriva identitet respektive namn för samma entitet. Om de ej stämmer överens så har PPNO högre prioritet än PP. Endast numeriska värden används för PPNO.</p> <p><code>\number ntype="PPNO"</code></p>
Premiebefrielse	<p>Indikering om försäkring eller moment innehåller premiebefrielse eller ej. Tillåtna koder är J eller N, där J betyder att försäkringen eller momentet innehåller premiebefrielse, och där N betyder att det inte innehåller premiebefrielse. Om premiebefrielse anges på ett moment skall det ej finnas på försäkringsnivå.</p> <p><code>\indicator itype="PB" ind=" "</code></p>

Term	Beskrivning, <code>mislife\insurance\component ctype="EFT"</code>
Produktkod	<p>Kod som anger en specifik produkt för t.ex. Min Pension. Denna kodlista kan ändras med tiden.</p> <p>BTP=Btp, BTPKE=Btpk Egenpension, BTPKU=Btpk Ursprunglig, BTP10=Btp Tiotaggare, BTP10B=Btp Tiotaggare, Bottenplatta, FTP=Ftp, FTPKE=Ftpk Egenpension, FTPKU=Ftpk Ursprunglig, FTP10=Ftp Tiotaggare, FTP10B =Ftp Tiotaggare, Bottenplatta, ITP=Itp, ITPKE=Itpk Egenpension, ITPKU=Itpk Ursprunglig, ITP10=Itp Tiotaggare, ITP10B =Itp Tiotaggare, Bottenplatta, PA03 =Pa03, PA03K=Pa03 Kåpan, PA03E=Pa03 Kåpan Extra, PA03P=Pa03 Kåpan Plus, PA03I=Pa03 Individuell, PFA=Pfa, PFAK =Pfa Kompletterande, PFAIPR =Pfa IPR, KAPKL=Kapkl, KAPKLK =Kapkl Kompletterande, KAPKLIPR =Kapkl IPR, PAKFS=Pakfs, PAKFSK =Pakfs Kompletterande, PAKFS10=Pakfs Tiotaggare, PAKFS10B =Pakfs Tiotaggare, Bottenplatta, SAFLO=SafLo, SAFLOSTP =SafLo Stp-fribrev, ÖVRIGTJP =Övrig Tjänstepension, LÖNEVÄXL =Löneväxling, IPS=IPS, PRIVAT =Privat pensionssparande</p> <p>[8] Itp avdelning 1 = ITP1, Ftp avdelning 1 = FTP1, PA-KFS 09 = PAKFS09, Ktp (avdelning 2) = KTP, Ktpk Egenpension = KTPKE, Ktpk Ursprunglig = KTPKU, Ktp Tiotaggare = KTP10, Ktp Tiotaggare, Bottenplatta = KTP10B, Tiotaggare, allmän (anv om avtal är okänt) = ALLM10, PPA-07 = PPA07, K06 Bil G = K06, K06 Bil G, PPAK Bottenplatta = K0610B, PPAK (Kompl del av PPA 07), Teaterförbundets kollektivavtal på scenområdet= AIP, Idrottsutövarpension = IUP</p> <p>[12] PA-KFS IPR Personer som var anslutna till "gamla" PA-KFS 2008-12-31 men inte längre är anslutna har en intjänad pensionsrätt som skall markeras med denna produktkod. = PAKFSIPR</p> <p>[29] ITPS = ITP-liknande avtal inom vissa statliga bolag, ITP-S, ITPS10B = ITP-S Tiotaggare, Bottenplatta, ITPTELE = ITP-liknande avtal inom vissa (andra) statliga bolag, ITP-Tele, ITPTELE10B = ITP-Tele Tiotaggare, Bottenplatta, ITPP = ITP-liknande avtal för postenanställda, ITP-P, ITPP10B = ITP-P Tiotaggare, Bottenplatta, PA91F = Avtal inom vissa statliga bolag, PA-91 F, PA91 = Avtal inom vissa bolagiserade statliga bolag, PA-91, PARFVS = Avtal inom vissa (andra, bl.a. RFV-anknutna) statliga bolag, PA-RFVS, BTP1T = Trygg del inom BTP1, BTP1V = Valbar del inom BTP1</p> <p><code>\indicator itype="PKMP" ind=" "</code></p>
Skattekategori	<p>Skattekategori för försäkring eller moment. Tillåtna koder är P, T eller K. Där P står för Privat pensionsförsäkring, T för Tjänstepensionsförsäkring, K för Kapitalförsäkring. Om skattekategori anges på ett moment skall det ej finnas på försäkringsnivå.</p> <p><code>\indicator itype="SK" ind=" "</code></p>
Skuldförda utfästelser [36]	<p>Indikation för att skilja på fonderade och skuldförda moment anges på momentnivå.</p> <p><code>\indicator itype="PAYG" ind=" "</code></p>

Term	Beskrivning, <code>mislife\insurance\component ctype="EFT"</code>
Slutdatum premie	Datum då premiebetalning upphör. <code>\indicator itype="SDP" date=" "</code>
Status [33]	Försäkringens status. G = Gällande, F = Fribrev, N = Nyteckning, U = Utbetalning, S = Slutbetald. Datum kan anges för aktuell status. <code>\indicator itype="ST" ind=" " date=" "</code>
Tabellform	Den försäkringsbolagsunika tabellformen. Exempel på sådana kan vara "ELVA65H20In" eller "RTÅS65". <code>\text ttype="TF"</code>
Tjänstetidsfaktor < 7,5 IBB	Tjänstetidsfaktor under 7,5 inkomstbasbelopp anges som ett decimaltal som om det är under 1,0000 reducerar ålderspensions- och familjepensionsförmånerna. I täljaren anges den beräknade tjänstetiden i antal månader och i nämnaren anges talet 360. Tjänstetidsfaktorn kan maximalt bli 1,0000. Beloppet anges med 4 decimaler och utan kommatecken. Exempelvis anges en tjänstetidsfaktor på 1,0000 som: "10000". <code>\number ntype="TJTFB"</code>
Tjänstetidsfaktor > 7,5 IBB	Tjänstetidsfaktor över 7,5 inkomstbasbelopp anges som ett decimaltal som om det är under 1,0000 reducerar ålderspensions- och familjepensionsförmånerna. I täljaren anges den beräknade tjänstetiden i antal månader och i nämnaren anges talet 360. Tjänstetidsfaktorn kan maximalt bli 1,0000. Beloppet anges med 4 decimaler och utan kommatecken. Exempelvis anges en tjänstetidsfaktor på 1,0000 som: "10000". <code>\number ntype="TJTFA"</code>
Vid dödsfall efter datum	Förmånen som beskrivs avser det som gäller vid dödsfall efter detta datum (pensionstidpunkten). Anges endast om förmånen är annorlunda vid dödsfall före detta datum. <code>\indicator itype="DED" date=" "</code>
Vid dödsfall före datum	Förmånen som beskrivs avser det som gäller vid dödsfall före detta datum (pensionstidpunkten). Anges endast om förmånen är annorlunda vid dödsfall efter detta datum. <code>\indicator itype="DFD" date=" "</code>
Z-tidpunkt	Slutdatum för försäkringstid eller pensionstidpunkt. <code>\indicator itype="ZT" date=" "</code>

Förtids-/Invaliditetskapital

Term	Beskrivning, <code>mislife\insurance\component ctype="INV"</code>
Aktuell premie	Aktuell premie för försäkring eller moment. I <i>Betalningstermin</i> anges premiens periodicitet. <code>\amount atype="ALP"</code>
Annan ägare av moment	Om det finns en annan ägare av ett moment anges organisationsnummer vid juridisk person, alternativt fysisk persons personnummer. <code>\party ptype="AAM" pno=" "</code>
Dateringstidpunkt moment	Anges när momentets dateringstidpunkt skiljer sig från försäkringens dateringstidpunkt. <code>\indicator itype="MDAT" date=" "</code>
Depåinstitut [27]	Depåinstitutets bolagsnamn eller organisationsnummer. <code>\party ptype="DIN" pno=" "\legalname</code>
Dödsfallskapital försäkringsbelopp	Anges endast om ersättning är beroende av dödsfallsorsak. I annat fall används ordinarie livrisk fält. Ange hur stort försäkringsbeloppet är för dödsfallskapital. <code>\amount atype="DFKB"</code>
Försäkrads personnummer	Personnummer för medförsäkrad med eget moment. <code>\party ptype="MF" pno=" "</code>
Försäkringsfall, datum	Indikerar att ett försäkringsfall inträffat i försäkringen. Datum då eventuellt försäkringsfall inträffade eller började gälla från. Vid dödsfall anges dödsfallsdatum. Vid sjukfall och pensionsfall anges det datum från vilket ersättning börjar utgå. Samma gäller livsfall i kapitalförsäkringar. Vid sjukfall anges SJU, vid dödsfall anges DF, vid Olycksfall anges OLY och vid Livsfall anges LF.. Avses hela försäkringen anges värdet under <i>insurance</i> , annars på berört moment. <code>\indicator itype="FFD" ind=" " date=" "</code>
Försäkringsgivare [26]	Försäkringsgivarens bolagsnamn eller organisationsnummer. <code>\party ptype="BOL" pno=" "\legalname</code>
Förtidskapital	Anger hur stort försäkringsbeloppet är för förtidskapitalet. Om försäkringen inte omfattar någon form av förtidskapital skall värde utelämnas. <code>\amount atype="FTK"</code>
Invaliditetsförsäkring (Olycksfall- och sjukförsäkring) försäkringsbelopp	Anger hur stort försäkringsbeloppet är för försäkringen. Om försäkringen inte omfattar någon form av invaliditetskapital, skall värde utelämnas. Beloppet som anges är beloppet som finns på försäkringsansökan. <code>\amount atype="IFB"</code>
Invaliditetstillägg försäkringsbelopp	Anger hur stort försäkringsbeloppet är för invaliditetstillägg. Om försäkringen inte omfattar någon form av invaliditetstillägg skall värde utelämnas. <code>\amount atype="ITFB"</code>

Term	Beskrivning, <code>mislife\insurance\component ctype="INV"</code>
Klausul	Tillåtna koder är "J" eller "N" där "J" betyder att momentet har klausul och "N" betyder att momentet inte har någon klausul. Utelämnad term innebär att säker uppgift ej kan levereras. <code>\indicator itype="KL" ind=" "</code>
Medförsäkrade (med eget moment), kategori	Anges om och endast om försäkringsmomentet <i>istället</i> för den försäkrade gäller för den försäkrades anhöriga som <i>inte identifieras med personuppgifter</i> . Indikatorn kan upprepas om momentet gäller för flera kategorier. Med Partner nedan avses make/maka/sambo/reg partner. Tillåtna värden är: "P"=Partner "AB"=Arvsberättigade barn "ABF"=Arvsberättigade barn folkbokförda på samma adress som den försäkrade "PB"=Partners arvsberättigade barn "PBF"=Partners arvsberättigade barn folkbokförda på samma adress som den försäkrade <code>\indicator itype="MFK" ind=" "</code>
Medförsäkrads personnummer	Den medförsäkrades (på vars liv/hälsa försäkringen beror) personnummer. <code>\party ptype="AI" pno=" "</code>
Moment beskrivning	Fritext beskrivning av momentet. <code>\text ttype="MB"</code>
Moment grupp nummer	Används för att identifiera moment som är relaterade till varandra inom en försäkring. Exempel: I en försäkring finns 2 ålderspensionsmoment och 2 efterlevandepensionsmoment. <i>Moment grupp nummer</i> används här för att visa vilket ålderspensionsmoment som hör ihop med vilket efterlevandepensionsmoment. <code>\number ntype="MGNR"</code>
Moment id	Unik identifikation av ett moment inom en försäkring. <code>\number ntype="MID"</code>
Moment kod	Kod som ytterligare beskriver ett moment. Exempel: ÅBS = Återbetalningskydd, FMP = Familjepension, BAP = Barnpension. [34] Barnförsäkring = "BAR", Kritisk sjukdom = "KRI", Olycksfall = "OLY", Inkomstförsäkring = "INK", Livförsäkring = "LIV", Förtidskapital = "FTK", Sjukkapital = "SJK", Familjeskydd = "FSK", Sjukförsäkring = "SJU", Diagnosförsäkring = "DIA", Dödsfallskapital = "DFK" <code>\indicator itype="MK" ind=" "</code>
Premiebefrielse	Indikering om försäkring eller moment innehåller premiebefrielse eller ej. Tillåtna koder är J eller N, där J betyder att försäkringen eller momentet innehåller premiebefrielse, och där N betyder att det inte innehåller premiebefrielse. Om premiebefrielse anges på ett moment skall det ej finnas på försäkringsnivå. <code>\indicator itype="PB" ind=" "</code>

Term	Beskrivning, <code>mislife\insurance\component ctype="INV"</code>
Produktkod	<p>Kod som anger en specifik produkt för t.ex. Min Pension. Denna kodlista kan ändras med tiden.</p> <p>BTP=Btp, BTPKE=Btpk Egenpension, BTPKU=Btpk Ursprunglig, BTP10=Btp Tiotaggare, BTP10B=Btp Tiotaggare, Bottenplatta, FTP=Ftp, FTPKE=Ftpk Egenpension, FTPKU=Ftpk Ursprunglig, FTP10=Ftp Tiotaggare, FTP10B =Ftp Tiotaggare, Bottenplatta, ITP=Itp, ITPKE=Itpk Egenpension, ITPKU=Itpk Ursprunglig, ITP10=Itp Tiotaggare, ITP10B =Itp Tiotaggare, Bottenplatta, PA03 =Pa03, PA03K=Pa03 Kåpan, PA03E=Pa03 Kåpan Extra, PA03P=Pa03 Kåpan Plus, PA03I=Pa03 Individuell, PFA=Pfa, PFAK =Pfa Kompletterande, PFAIPR =Pfa IPR, KAPKL=Kapkl, KAPKLK =Kapkl Kompletterande, KAPKLIPR =Kapkl IPR, PAKFS=Pakfs, PAKFSK =Pakfs Kompletterande, PAKFS10=Pakfs Tiotaggare, PAKFS10B =Pakfs Tiotaggare, Bottenplatta, SAFLO=SafLo, SAFLOSTP =SafLo Stp-fribrev, ÖVRIGTJP =Övrig Tjänstepension, LÖNEVÄXL =Löneväxling, IPS=IPS, PRIVAT =Privat pensionssparande</p> <p>[8] Itp avdelning 1 = ITP1, Ftp avdelning 1 = FTP1, PA-KFS 09 = PAKFS09, Ktp (avdelning 2) = KTP, Ktpk Egenpension = KTPKE, Ktpk Ursprunglig = KTPKU, Ktp Tiotaggare = KTP10, Ktp Tiotaggare, Bottenplatta = KTP10B, Tiotaggare, allmän (anv om avtal är okänt) = ALLM10, PPA-07 = PPA07, K06 Bil G = K06, K06 Bil G, PPAK Bottenplatta = K0610B, PPAK (Kompl del av PPA 07), Teaterförbundets kollektivavtal på scenområdet= AIP, Idrottsutövarpension = IUP</p> <p>[12] PA-KFS IPR Personer som var anslutna till "gamla" PA-KFS 2008-12-31 men inte längre är anslutna har en intjänad pensionsrätt som skall markeras med denna produktkod. = PAKFSIPR</p> <p>[29] ITPS = ITP-liknande avtal inom vissa statliga bolag, ITP-S, ITPS10B = ITP-S Tiotaggare, Bottenplatta, ITPTELE = ITP-liknande avtal inom vissa (andra) statliga bolag, ITP-Tele, ITPTELE10B = ITP-Tele Tiotaggare, Bottenplatta, ITPP = ITP-liknande avtal för postenanställda, ITP-P, ITPP10B = ITP-P Tiotaggare, Bottenplatta, PA91F = Avtal inom vissa statliga bolag, PA-91 F, PA91 = Avtal inom vissa bolagiserade statliga bolag, PA-91, PARFVS = Avtal inom vissa (andra, bl.a. RFV-anknutna) statliga bolag, PA-RFVS, BTP1T = Trygg del inom BTP1, BTP1V = Valbar del inom BTP1</p> <p><code>\indicator itype="PKMP" ind=" "</code></p>
Skattekategori	<p>Skattekategori för försäkring eller moment. Tillåtna koder är P, T eller K. Där P står för Privat pensionsförsäkring, T för Tjänstepensionsförsäkring, K för Kapitalförsäkring. Om skattekategori anges på ett moment skall det ej finnas på försäkringsnivå.</p> <p><code>\indicator itype="SK" ind=" "</code></p>
Skuldförda utfästelser [36]	<p>Indikation för att skilja på fonderade och skuldförda moment anges på momentnivå.</p> <p><code>\indicator itype="PAYG" ind=" "</code></p>

Term	Beskrivning, <code>mislife\insurance\component ctype="INV"</code>
Slutdatum premie	Datum då premiebetalning upphör. <code>\indicator itype="SDP" date=" "</code>
Status [33]	Försäkringens status. G = Gällande, F = Fribrev, N = Nyteckning, U = Utbetalning, S = Slutbetald. Datum kan anges för aktuell status. <code>\indicator itype="ST" ind=" " date=" "</code>
Tabellform	Den försäkringsbolagsunika tabellformen. Exempel på sådana kan vara "ELVA65H20In" eller "RTÅS65". <code>\text ttype="TF"</code>
Utbetalningstermin [7]	<p>Utbetalningstermin:</p> <p>E = engångsutbetalning, F01 = månadsvis i förskott, E01 = månadsvis i efterskott, F03 = kvartalsvis i förskott, E03 = kvartalsvis i efterskott, F06 = halvårsvis i förskott, E06 = halvårsvis i efterskott, F12 = årsvis i förskott, E12 = årsvis i efterskott. M01 = mitten av månaden M03 = mitten av kvartal M06 = mitten av halvår M12 = mitten av år</p> <p>Om utbetalningstermin inte är definierad skall värde utelämnas. <code>\indicator itype="ubterm" ind=" "</code></p>
Z-tidpunkt	Slutdatum för försäkringstid eller pensionstidpunkt. <code>\indicator itype="ZT" date=" "</code>

Olycksfall

Term	Beskrivning, <code>mislife\insurance\component ctype="OLY"</code>
Aktuell premie	Aktuell premie för försäkring eller moment. I <i>Betalningstermin</i> anges premiens periodicitet. <code>\amount atype="ALP"</code>
Annan ägare av moment	Om det finns en annan ägare av ett moment anges organisationsnummer vid juridisk person, alternativt fysisk persons personnummer. <code>\party ptype="AAM" pno=" "</code>
Dateringstidpunkt moment	Anges när momentets dateringstidpunkt skiljer sig från försäkringens dateringstidpunkt. <code>\indicator itype="MDAT" date=" "</code>
Depåinstitut [27]	Depåinstitutets bolagsnamn eller organisationsnummer. <code>\party ptype="DIN" pno=" "\legalname</code>
Ekonomiskt invaliditets belopp	Anger hur stort det ekonomiska grundbeloppet är vid ekonomisk invaliditet. <code>\amount atype="EKBEL"</code>
Försäkrads personnummer	Personnummer för medförsäkrad med eget moment. <code>\party ptype="MF" pno=" "</code>
Försäkringsfall, datum	Indikerar att ett försäkringsfall inträffat i försäkringen. Datum då eventuellt försäkringsfall inträffade eller började gälla från. Vid dödsfall anges dödsfallsdatum. Vid sjukfall och pensionsfall anges det datum från vilket ersättning börjar utgå. Samma gäller livsfall i kapitalförsäkringar. Vid sjukfall anges SJU, vid dödsfall anges DF, vid Olycksfall anges OLY och vid Livsfall anges LF.. Avses hela försäkringen anges värdet under <i>insurance</i> , annars på berört moment. <code>\indicator itype="FFD" ind=" " date=" "</code>
Försäkringsgivare [26]	Försäkringsgivarens bolagsnamn eller organisationsnummer. <code>\party ptype="BOL" pno=" "\legalname</code>
Invaliditetstillägg försäkringsbelopp	Anger hur stort försäkringsbeloppet är för invaliditetstillägg. Om försäkringen inte omfattar någon form av invaliditetstillägg skall värde utelämnas. <code>\amount atype="ITFB"</code>
Klausul	Tillåtna koder är "J" eller "N" där "J" betyder att momentet har klausul och "N" betyder att momentet inte har någon klausul. Utelämnad term innebär att säker uppgift ej kan levereras. <code>\indicator itype="KL" ind=" "</code>

Term	Beskrivning, <code>mislife\insurance\component ctype="OLY"</code>
Medförsäkrade (med eget moment), kategori	<p>Anges om och endast om försäkringsmomentet <i>istället</i> för den försäkrade gäller för den försäkrades anhöriga som <i>inte identifieras med personuppgifter</i>. Indikatorn kan upprepas om momentet gäller för flera kategorier. Med Partner nedan avses make/maka/sambo/reg partner. Tillåtna värden är:</p> <p>"P"=Partner "AB"=Arvsberättigade barn "ABF"=Arvsberättigade barn folkbokförda på samma adress som den försäkrade "PB"=Partners arvsberättigade barn "PBF"=Partners arvsberättigade barn folkbokförda på samma adress som den försäkrade</p> <p><code>\indicator itype="MFK" ind=" "</code></p>
Medförsäkrads personnummer	<p>Den medförsäkrades (på vars liv/hälsa försäkringen beror) personnummer.</p> <p><code>\party ptype="AI" pno=" "</code></p>
Medicinskt invaliditets belopp	<p>Anger hur stort det ekonomiska grundbeloppet är vid medicinsk invaliditet.</p> <p><code>\amount atype="MEBEL"</code></p>
Moment beskrivning	<p>Fritext beskrivning av momentet.</p> <p><code>\text ttype="MB"</code></p>
Moment grupp nummer	<p>Används för att identifiera moment som är relaterade till varandra inom en försäkring. Exempel: I en försäkring finns 2 ålderspensionsmoment och 2 efterlevandepensionsmoment. <i>Moment grupp nummer</i> används här för att visa vilket ålderspensionsmoment som hör ihop med vilket efterlevandepensionsmoment.</p> <p><code>\number ntype="MGNR"</code></p>
Moment id	<p>Unik identifikation av ett moment inom en försäkring.</p> <p><code>\number ntype="MID"</code></p>
Moment kod	<p>Kod som ytterligare beskriver ett moment. Exempel: ÅBS = Återbetalningskydd, FMP = Familjepension, BAP = Barnpension.</p> <p>[34] Barnförsäkring = "BAR", Kritisk sjukdom = "KRI", Olycksfall = "OLY", Inkomstförsäkring = "INK", Livförsäkring = "LIV", Förtidskapital = "FTK", Sjukkapital = "SJK", Familjeskydd = "FSK", Sjukförsäkring = "SJU", Diagnosförsäkring = "DIA", Dödsfallskapital = "DFK"</p> <p><code>\indicator itype="MK" ind=" "</code></p>
Olycksfall	<p>Olycksfallsbelopp.</p> <p><code>\amount atype="OB"</code></p>
Premiebefrielse	<p>Indikering om försäkring eller moment innehåller premiebefrielse eller ej. Tillåtna koder är J eller N, där J betyder att försäkringen eller momentet innehåller premiebefrielse, och där N betyder att det inte innehåller premiebefrielse. Om premiebefrielse anges på ett moment skall det ej finnas på försäkringsnivå.</p> <p><code>\indicator itype="PB" ind=" "</code></p>

Term	Beskrivning, <code>mislife\insurance\component ctype="OLY"</code>
Produktkod	<p>Kod som anger en specifik produkt för t.ex. Min Pension. Denna kodlista kan ändras med tiden.</p> <p>BTP=Btp, BTPKE=Btpk Egenpension, BTPKU=Btpk Ursprunglig, BTP10=Btp Tiotaggare, BTP10B=Btp Tiotaggare, Bottenplatta, FTP=Ftp, FTPKE=Ftpk Egenpension, FTPKU=Ftpk Ursprunglig, FTP10=Ftp Tiotaggare, FTP10B =Ftp Tiotaggare, Bottenplatta, ITP=Itp, ITPKE=Itpk Egenpension, ITPKU=Itpk Ursprunglig, ITP10=Itp Tiotaggare, ITP10B =Itp Tiotaggare, Bottenplatta, PA03 =Pa03, PA03K=Pa03 Kåpan, PA03E=Pa03 Kåpan Extra, PA03P=Pa03 Kåpan Plus, PA03I=Pa03 Individuell, PFA=Pfa, PFAK =Pfa Kompletterande, PFAIPR =Pfa IPR, KAPKL=Kapkl, KAPKLK =Kapkl Kompletterande, KAPKLIPR =Kapkl IPR, PAKFS=Pakfs, PAKFSK =Pakfs Kompletterande, PAKFS10=Pakfs Tiotaggare, PAKFS10B =Pakfs Tiotaggare, Bottenplatta, SAFLO=SafLo, SAFLOSTP =SafLo Stp-fribrev, ÖVRIGTJP =Övrig Tjänstepension, LÖNEVÄXL =Löneväxling, IPS=IPS, PRIVAT =Privat pensionssparande</p> <p>[8] Itp avdelning 1 = ITP1, Ftp avdelning 1 = FTP1, PA-KFS 09 = PAKFS09, Ktp (avdelning 2) = KTP, Ktpk Egenpension = KTPKE, Ktpk Ursprunglig = KTPKU, Ktp Tiotaggare = KTP10, Ktp Tiotaggare, Bottenplatta = KTP10B, Tiotaggare, allmän (anv om avtal är okänt) = ALLM10, PPA-07 = PPA07, K06 Bil G = K06, K06 Bil G, PPAK Bottenplatta = K0610B, PPAK (Kompl del av PPA 07), Teaterförbundets kollektivavtal på scenområdet= AIP, Idrottsutövarpension = IUP</p> <p>[12] PA-KFS IPR Personer som var anslutna till "gamla" PA-KFS 2008-12-31 men inte längre är anslutna har en intjänad pensionsrätt som skall markeras med denna produktkod. = PAKFSIPR</p> <p>[29] ITPS = ITP-liknande avtal inom vissa statliga bolag, ITP-S, ITPS10B = ITP-S Tiotaggare, Bottenplatta, ITPTELE = ITP-liknande avtal inom vissa (andra) statliga bolag, ITP-Tele, ITPTELE10B = ITP-Tele Tiotaggare, Bottenplatta, ITPP = ITP-liknande avtal för postenanställda, ITP-P, ITPP10B = ITP-P Tiotaggare, Bottenplatta, PA91F = Avtal inom vissa statliga bolag, PA-91 F, PA91 = Avtal inom vissa bolagiserade statliga bolag, PA-91, PARFVS = Avtal inom vissa (andra, bl.a. RFV-anknutna) statliga bolag, PA-RFVS, BTP1T = Trygg del inom BTP1, BTP1V = Valbar del inom BTP1</p> <p><code>\indicator itype="PKMP" ind=" "</code></p>
Skattekategori	<p>Skattekategori för försäkring eller moment. Tillåtna koder är P, T eller K. Där P står för Privat pensionsförsäkring, T för Tjänstepensionsförsäkring, K för Kapitalförsäkring. Om skattekategori anges på ett moment skall det ej finnas på försäkringsnivå.</p> <p><code>\indicator itype="SK" ind=" "</code></p>
Skuldförda utfästelser [36]	<p>Indikation för att skilja på fonderade och skuldförda moment anges på momentnivå.</p> <p><code>\indicator itype="PAYG" ind=" "</code></p>

Term	Beskrivning, <code>mislife\insurance\component ctype="OLY"</code>
Slutdatum premie	Datum då premiebetalning upphör. <code>\indicator itype="SDP" date=" "</code>
Status [33]	Försäkringens status. G = Gällande, F = Fribrev, N = Nyteckning, U = Utbetalning, S = Slutbetald. Datum kan anges för aktuell status. <code>\indicator itype="ST" ind=" " date=" "</code>
Utbetalningstermin [7]	Utbetalningstermin: E = engångsutbetalning, F01 = månadsvis i förskott, E01 = månadsvis i efterskott, F03 = kvartalsvis i förskott, E03 = kvartalsvis i efterskott, F06 = halvårsvis i förskott, E06 = halvårsvis i efterskott, F12 = årsvis i förskott, E12 = årsvis i efterskott. M01 = mitten av månaden M03 = mitten av kvartal M06 = mitten av halvår M12 = mitten av år Om utbetalningstermin inte är definierad skall värde utelämnas. <code>\indicator itype="ubterm" ind=" "</code>
Tabellform	Den försäkringsbolagsunika tabellformen. Exempel på sådana kan vara "ELVA65H20In" eller "RTÅS65". <code>\text ttype="TF"</code>
Z-tidpunkt	Slutdatum för försäkringstid eller pensionstidpunkt. <code>\indicator itype="ZT" date=" "</code>

Premiebefrielse

Term	Beskrivning, <code>mislife\insurance\component ctype="PRE"</code>
Aktuell premie	Aktuell premie för försäkring eller moment. I <i>Betalningstermin</i> anges premiens periodicitet. <code>\amount atype="ALP"</code>
Annan ägare av moment	Om det finns en annan ägare av ett moment anges organisationsnummer vid juridisk person, alternativt fysisk persons personnummer. <code>\party ptype="AAM" pno=" "</code>
Dateringstidpunkt moment	Anges när momentets dateringstidpunkt skiljer sig från försäkringens dateringstidpunkt. <code>\indicator itype="MDAT" date=" "</code>
Depåinstitut [27]	Depåinstitutets bolagsnamn eller organisationsnummer. <code>\party ptype="DIN" pno=" "\legalname</code>
Försäkrads personnummer	Personnummer för medförsäkrad med eget moment. <code>\party ptype="MF" pno=" "</code>
Försäkringsfall, datum	Indikerar att ett försäkringsfall inträffat i försäkringen. Datum då eventuellt försäkringsfall inträffade eller började gälla från. Vid dödsfall anges dödsfallsdatum. Vid sjukfall och pensionsfall anges det datum från vilket ersättning börjar utgå. Samma gäller livsfall i kapitalförsäkringar. Vid sjukfall anges SJU, vid dödsfall anges DF, vid Olycksfall anges OLY och vid Livsfall anges LF.. Avses hela försäkringen anges värdet under <i>insurance</i> , annars på berört moment. <code>\indicator itype="FFD" ind=" " date=" "</code>
Försäkringsgivare [26]	Försäkringsgivarens bolagsnamn eller organisationsnummer. <code>\party ptype="BOL" pno=" "\legalname</code>
Karenstid, premiebefrielse, försäkringsbelopp/karenstid	Karenstid i antal dagar. Om försäkringen innehåller rörlig karens anges "R". Beloppet skall anges per utbetalningstermin. Försäkringsbelopp för angiven karens. Om försäkringen inte omfattar någon form av sjukersättning med denna karens, skall värde utelämnas. <code>\indicator itype="KTP" ind=" "\amount atype="KTPB"</code>
Klausul	Tillåtna koder är "J" eller "N" där "J" betyder att momentet har klausul och "N" betyder att momentet inte har någon klausul. Utelämnad term innebär att säker uppgift ej kan levereras. <code>\indicator itype="KL" ind=" "</code>

Term	Beskrivning, <code>mislife\insurance\component ctype="PRE"</code>
Medförsäkrade (med eget moment), kategori	<p>Anges om och endast om försäkringsmomentet istället för den försäkrade gäller för den försäkrades anhöriga som inte identifieras med personuppgifter. Indikatorn kan upprepas om momentet gäller för flera kategorier. Med Partner nedan avses make/maka/sambo/reg partner. Tillåtna värden är:</p> <p>"P"=Partner "AB"=Arvsberättigade barn "ABF"=Arvsberättigade barn folkbokförda på samma adress som den försäkrade "PB"=Partners arvsberättigade barn "PBF"=Partners arvsberättigade barn folkbokförda på samma adress som den försäkrade</p> <code>\indicator itype="MFK" ind=" "</code>
Medförsäkrads personnummer	<p>Den medförsäkrades (på vars liv/hälsa försäkringen beror) personnummer.</p> <code>\party ptype="AI" pno=" "</code>
Moment beskrivning	<p>Fritext beskrivning av momentet.</p> <code>\text ttype="MB"</code>
Moment grupp nummer	<p>Används för att identifiera moment som är relaterade till varandra inom en försäkring. Exempel: I en försäkring finns 2 ålderspensionsmoment och 2 efterlevandepensionsmoment. <i>Moment grupp nummer</i> används här för att visa vilket ålderspensionsmoment som hör ihop med vilket efterlevandepensionsmoment.</p> <code>\number ntype="MGNR"</code>
Moment id	<p>Unik identifikation av ett moment inom en försäkring.</p> <code>\number ntype="MID"</code>
Moment kod	<p>Kod som ytterligare beskriver ett moment. Exempel: ÅBS = Återbetalnsnisskydd, FMP = Familjepension, BAP = Barnpension.</p> <p>[34] Barnförsäkring = "BAR", Kritisk sjukdom = "KRI", Olycksfall = "OLY", Inkomstförsäkring = "INK", Livförsäkring = "LIV", Förtidskapital = "FTK", Sjukkapital = "SJK", Familjeskydd = "FSK", Sjukförsäkring = "SJU", Diagnosförsäkring = "DIA", Dödsfallskapital = "DFK"</p> <code>\indicator itype="MK" ind=" "</code>

Term	Beskrivning, <code>mislife\insurance\component ctype="PRE"</code>
Produktkod	<p>Kod som anger en specifik produkt för t.ex. Min Pension. Denna kodlista kan ändras med tiden.</p> <p>BTP=Btp, BTPKE=Btpk Egenpension, BTPKU=Btpk Ursprunglig, BTP10=Btp Tiotaggare, BTP10B=Btp Tiotaggare, Bottenplatta, FTP=Ftp, FTPKE=Ftpk Egenpension, FTPKU=Ftpk Ursprunglig, FTP10=Ftp Tiotaggare, FTP10B =Ftp Tiotaggare, Bottenplatta, ITP=Itp, ITPKE=Itpk Egenpension, ITPKU=Itpk Ursprunglig, ITP10=Itp Tiotaggare, ITP10B =Itp Tiotaggare, Bottenplatta, PA03 =Pa03, PA03K=Pa03 Kåpan, PA03E=Pa03 Kåpan Extra, PA03P=Pa03 Kåpan Plus, PA03I=Pa03 Individuell, PFA=Pfa, PFAK =Pfa Kompletterande, PFAIPR =Pfa IPR, KAPKL=Kapkl, KAPKLK =Kapkl Kompletterande, KAPKLIPR =Kapkl IPR, PAKFS=Pakfs, PAKFSK =Pakfs Kompletterande, PAKFS10=Pakfs Tiotaggare, PAKFS10B =Pakfs Tiotaggare, Bottenplatta, SAFLO=SafLo, SAFLOSTP =SafLo Stp-fribrev, ÖVRIGTJP =Övrig Tjänstepension, LÖNEVÄXL =Löneväxling, IPS=IPS, PRIVAT =Privat pensionssparande</p> <p>[8] Itp avdelning 1 = ITP1, Ftp avdelning 1 = FTP1, PA-KFS 09 = PAKFS09, Ktp (avdelning 2) = KTP, Ktpk Egenpension = KTPKE, Ktpk Ursprunglig = KTPKU, Ktp Tiotaggare = KTP10, Ktp Tiotaggare, Bottenplatta = KTP10B, Tiotaggare, allmän (anv om avtal är okänt) = ALLM10, PPA-07 = PPA07, K06 Bil G = K06, K06 Bil G, PPAK Bottenplatta = K0610B, PPAK (Kompl del av PPA 07), Teaterförbundets kollektivavtal på scenområdet= AIP, Idrottsutövarpension = IUP</p> <p>[12] PA-KFS IPR Personer som var anslutna till "gamla" PA-KFS 2008-12-31 men inte längre är anslutna har en intjänad pensionsrätt som skall markeras med denna produktkod. = PAKFSIPR</p> <p>[29] ITPS = ITP-liknande avtal inom vissa statliga bolag, ITP-S, ITPS10B = ITP-S Tiotaggare, Bottenplatta, ITPTELE = ITP-liknande avtal inom vissa (andra) statliga bolag, ITP-Tele, ITPTELE10B = ITP-Tele Tiotaggare, Bottenplatta, ITPP = ITP-liknande avtal för postenanställda, ITP-P, ITPP10B = ITP-P Tiotaggare, Bottenplatta, PA91F = Avtal inom vissa statliga bolag, PA-91 F, PA91 = Avtal inom vissa bolagiserade statliga bolag, PA-91, PARFVS = Avtal inom vissa (andra, bl.a. RFV-anknutna) statliga bolag, PA-RFVS, BTP1T = Trygg del inom BTP1, BTP1V = Valbar del inom BTP1</p> <p><code>\indicator itype="PKMP" ind=" "</code></p>
Skattekategori	<p>Skattekategori för försäkring eller moment. Tillåtna koder är P, T eller K. Där P står för Privat pensionsförsäkring, T för Tjänstepensionsförsäkring, K för Kapitalförsäkring. Om skattekategori anges på ett moment skall det ej finnas på försäkringsnivå.</p> <p><code>\indicator itype="SK" ind=" "</code></p>
Skuldförda utfästelser [36]	<p>Indikation för att skilja på fonderade och skuldförda moment anges på momentnivå.</p> <p><code>\indicator itype="PAYG" ind=" "</code></p>

Term	Beskrivning, <code>mislife\insurance\component ctype="PRE"</code>
Slutdatum premie	Datum då premiebetalning upphör. <code>\indicator itype="SDP" date=" "</code>
Status [33]	Försäkringens status. G = Gällande, F = Fribrev, N = Nyteckning, U = Utbetalning, S = Slutbetald. Datum kan anges för aktuell status. <code>\indicator itype="ST" ind=" " date=" "</code>
Tabellform	Den försäkringsbolagsunika tabellformen. Exempel på sådana kan vara "ELVA65H20In" eller "RTÅS65". <code>\text ttype="TF"</code>
Z-tidpunkt	Slutdatum för försäkringstid eller pensionstidpunkt. <code>\indicator itype="ZT" date=" "</code>

Samordning Efterlevandepension

De samordningsbelopp som används i försäkringen. Observera att denna information endast ges som information hur försäkringen beräknats.

Term	Beskrivning, <code>mislife\insurance\component ctype="SEFT"</code>
Pensionsinstitutets namn	Namn på pensionsinstitut där samordnat fribrev finns tecknat. <code>\text ttype="PKN"</code>
Samordnat försäkringsbelopp, dödsfallsrisk	Samordnad pensionsrätt som använts vid beräkning av förmånsbestämd efterlevandepension. <code>\amount atype="SFBD"</code>

Samordning Ålderspension

De samordningsbelopp som används i försäkringen. Observera att denna information endast ges som information hur försäkringen beräknats.

Term	Beskrivning, <code>mislife\insurance\component ctype="SOLD"</code>
Pensionsinstitutets namn	Namn på pensionsinstitut där samordnat fribrev finns tecknat. <code>\text ttype="PKN"</code>
Samordnat försäkringsbelopp, livsfall	Samordnad pensionsrätt som använts vid beräkning av förmånsbestämd ålderspension. <code>\amount atype="SFBL"</code>

Sjukförsäkring

Term	Beskrivning, <code>mislife\insurance\component ctype="SJU"</code>
Aktuell premie	Aktuell premie för försäkring eller moment. I <i>Betalningstermin</i> anges premiens periodicitet. <code>\amount atype="ALP"</code>
Annan ägare av moment	Om det finns en annan ägare av ett moment anges organisationsnummer vid juridisk person, alternativt fysisk persons personnummer. <code>\party ptype="AAM" pno=" "</code>
Arbetskategori	Kod som anger vilken typ av arbete den försäkrade har, t.ex. kontorsarbete, tillsyn/arbetsledning, praktiskt arbete. Koder: 1 = Kontorsarbete, 2 = Tillsyn/arbetsledning, 3 = Praktiskt arbete <code>\indicator itype="JID" ind=" "</code>
Dateringstidpunkt moment	Anges när momentets dateringstidpunkt skiljer sig från försäkringens dateringstidpunkt. <code>\indicator itype="MDAT" date=" "</code>
Depåinstitut [27]	Depåinstitutets bolagsnamn eller organisationsnummer. <code>\party ptype="DIN" pno=" "\legalname</code>
Försäkrads personnummer	Personnummer för medförsäkrad med eget moment. <code>\party ptype="MF" pno=" "</code>
Försäkringsfall, datum	Indikerar att ett försäkringsfall inträffat i försäkringen. Datum då eventuellt försäkringsfall inträffade eller började gälla från. Vid dödsfall anges dödsfallsdatum. Vid sjukfall och pensionsfall anges det datum från vilket ersättning börjar utgå. Samma gäller livsfall i kapitalförsäkringar. Vid sjukfall anges SJU, vid dödsfall anges DF, vid Olycksfall anges OLY och vid Livsfall anges LF.. Avses hela försäkringen anges värdet under <i>insurance</i> , annars på berört moment. <code>\indicator itype="FFD" ind=" " date=" "</code>
Försäkringsgivare [26]	Försäkringsgivarens bolagsnamn eller organisationsnummer. <code>\party ptype="BOL" pno=" "\legalname</code>

Term	Beskrivning, <code>mislife\insurance\component ctype="SJU"</code>
<p>Karenstid sjukförs. försäkringsbel./karenstid, utbetalningstid, utbetalningstermin</p>	<p>Karenstid i antal dagar (<code>ind</code>). Om försäkringen innehåller rörlig karens anges "R".</p> <p>Försäkringsbelopp (<code>amount</code>) för månadsutbetalning för angiven karens. Om försäkringen inte omfattar någon form av sjukersättning med denna karens, skall värde utelämnas.</p> <p>Försäkringsbeloppets utbetalningstid (<code>aformat</code>). Tillåtna värden: "E" = Ej temporär, "R" = utbetalas till R-karens uppnås, "Antal dagar" = Utbetalningstiden angiven i antal dagar (1 månad är alltid 30 dagar).</p> <p>Försäkringsbeloppets utbetalningstermin (<code>unit</code>). Tillåtna värden är: E = engångsutbetalning, F01 = månadsvis i förskott, E01 = månadsvis i efterskott, F03 = kvartalsvis i förskott, E03 = kvartalsvis i efterskott, F06 = halvårsvis i förskott, E06 = halvårsvis i efterskott, F12 = årsvis i förskott, E12 = årsvis i efterskott. M01 = mitten av månaden M03 = mitten av kvartal M06 = mitten av halvår M12 = mitten av år</p> <p><code>\indicator itype="KT" ind=" "</code> <code>\amount atype="KTMU" aformat=" " unit=" "</code></p>
<p>Klausul</p>	<p>Tillåtna koder är "J" eller "N" där "J" betyder att momentet har klausul och "N" betyder att momentet inte har någon klausul. Utelämnad term innebär att säker uppgift ej kan levereras.</p> <p><code>\indicator itype="KL" ind=" "</code></p>
<p>Medförsäkrade (med eget moment), kategori</p>	<p>Anges om och endast om försäkringsmomentet <i>istället</i> för den försäkrade gäller för den försäkrades anhöriga som <i>inte identifieras med personuppgifter</i>. Indikatorn kan upprepas om momentet gäller för flera kategorier. Med Partner nedan avses make/maka/sambo/reg partner. Tillåtna värden är: "P"=Partner "AB"=Arvsberättigade barn "ABF"=Arvsberättigade barn folkbokförda på samma adress som den försäkrade "PB"=Partners arvsberättigade barn "PBF"=Partners arvsberättigade barn folkbokförda på samma adress som den försäkrade</p> <p><code>\indicator itype="MFK" ind=" "</code></p>

Term	Beskrivning, <code>mislife\insurance\component ctype="SJU"</code>
Medförsäkrads personnummer	Den medförsäkrades (på vars liv/hälsa försäkringen beror) personnummer. <code>\party ptype="AI" pno=" "</code>
Moment beskrivning	Fritext beskrivning av momentet. <code>\text ttype="MB"</code>
Moment grupp nummer	Används för att identifiera moment som är relaterade till varandra inom en försäkring. Exempel: I en försäkring finns 2 ålderspensionsmoment och 2 efterlevandepensionsmoment. <i>Moment grupp nummer</i> används här för att visa vilket ålderspensionsmoment som hör ihop med vilket efterlevandepensionsmoment. <code>\number ntype="MGNR"</code>
Moment id	Unik identifikation av ett moment inom en försäkring. <code>\number ntype="MID"</code>
Moment kod	Kod som ytterligare beskriver ett moment. Exempel: ÅBS = Återbetalnsnisskydd, FMP = Familjepension, BAP = Barnpension. [34] Barnförsäkring = "BAR", Kritisk sjukdom = "KRI", Olycksfall = "OLY", Inkomstförsäkring = "INK", Livförsäkring = "LIV", Förtidskapital = "FTK", Sjukkapital = "SJK", Familjeskydd = "FSK", Sjukförsäkring = "SJU", Diagnosförsäkring = "DIA", Dödsfallskapital = "DFK" <code>\indicator itype="MK" ind=" "</code>
Planpensions produktnamn	Det försäkringsbolagsspecifika namnet på aktuell planprodukt. Exempelvis anger Skandia "TPS 2", Länsförsäkringar kan ange "Normal plan", SPP kan ange "ITP-plan", SPP Liv kan ange "Arbetsgivarplan" och SEB Trygg Liv kan ange "TryggPlan Total". <code>\text ttype="PP"</code>
Planpensions produktnummer [28]	Ett försäkringsbolagsspecifikt nummer på en Planpensions produkt. Produktens nummer läggs upp varefter nya planpensionsprodukter uppstår. Detta nummer kan användas av en del mäklare istället för namn i kommunikation med bolaget. Både PP och PPNO kan anges för en produkt för att beskriva identitet respektive namn för samma entitet. Om de ej stämmer överens så har PPNO högre prioritet än PP. Endast numeriska värden används för PPNO. <code>\number ntype="PPNO"</code>
Premiebefrielse	Indikering om försäkring eller moment innehåller premiebefrielse eller ej. Tillåtna koder är J eller N, där J betyder att försäkringen eller momentet innehåller premiebefrielse, och där N betyder att det inte innehåller premiebefrielse. Om premiebefrielse anges på ett moment skall det ej finnas på försäkringsnivå. <code>\indicator itype="PB" ind=" "</code>
Presentationsmodell sjukförsäkring	Visar enligt vilken modell momentets sjukfarens anges: "S" = Standard "A" = Avvikande. <code>\indicator itype="PM" ind=" "</code>

Term	Beskrivning, <code>mislife\insurance\component ctype="SJU"</code>
Produktkod	<p>Kod som anger en specifik produkt för t.ex. Min Pension. Denna kodlista kan ändras med tiden.</p> <p>BTP=Btp, BTPKE=Btpk Egenpension, BTPKU=Btpk Ursprunglig, BTP10=Btp Tiotaggare, BTP10B=Btp Tiotaggare, Bottenplatta, FTP=Ftp, FTPKE=Ftpk Egenpension, FTPKU=Ftpk Ursprunglig, FTP10=Ftp Tiotaggare, FTP10B =Ftp Tiotaggare, Bottenplatta, ITP=Itp, ITPKE=Itpk Egenpension, ITPKU=Itpk Ursprunglig, ITP10=Itp Tiotaggare, ITP10B =Itp Tiotaggare, Bottenplatta, PA03 =Pa03, PA03K=Pa03 Kåpan, PA03E=Pa03 Kåpan Extra, PA03P=Pa03 Kåpan Plus, PA03I=Pa03 Individuell, PFA=Pfa, PFAK =Pfa Kompletterande, PFAIPR =Pfa IPR, KAPKL=Kapkl, KAPKLK =Kapkl Kompletterande, KAPKLIPR =Kapkl IPR, PAKFS=Pakfs, PAKFSK =Pakfs Kompletterande, PAKFS10=Pakfs Tiotaggare, PAKFS10B =Pakfs Tiotaggare, Bottenplatta, SAFLO=SafLo, SAFLOSTP =SafLo Stp-fribrev, ÖVRIGTJP =Övrig Tjänstepension, LÖNEVÄXL =Löneväxling, IPS=IPS, PRIVAT =Privat pensionssparande</p> <p>[8] Itp avdelning 1 = ITP1, Ftp avdelning 1 = FTP1, PA-KFS 09 = PAKFS09, Ktp (avdelning 2) = KTP, Ktpk Egenpension = KTPKE, Ktpk Ursprunglig = KTPKU, Ktp Tiotaggare = KTP10, Ktp Tiotaggare, Bottenplatta = KTP10B, Tiotaggare, allmän (anv om avtal är okänt) = ALLM10, PPA-07 = PPA07, K06 Bil G = K06, K06 Bil G, PPAK Bottenplatta = K0610B, PPAK (Kompl del av PPA 07), Teaterförbundets kollektivavtal på scenområdet= AIP, Idrottsutövarpension = IUP</p> <p>[12] PA-KFS IPR Personer som var anslutna till "gamla" PA-KFS 2008-12-31 men inte längre är anslutna har en intjänad pensionsrätt som skall markeras med denna produktkod. = PAKFSIPR</p> <p>[29] ITPS = ITP-liknande avtal inom vissa statliga bolag, ITP-S, ITPS10B = ITP-S Tiotaggare, Bottenplatta, ITPTELE = ITP-liknande avtal inom vissa (andra) statliga bolag, ITP-Tele, ITPTELE10B = ITP-Tele Tiotaggare, Bottenplatta, ITPP = ITP-liknande avtal för postenanställda, ITP-P, ITPP10B = ITP-P Tiotaggare, Bottenplatta, PA91F = Avtal inom vissa statliga bolag, PA-91 F, PA91 = Avtal inom vissa bolagiserade statliga bolag, PA-91, PARFVS = Avtal inom vissa (andra, bl.a. RFV-anknutna) statliga bolag, PA-RFVS, BTP1T = Trygg del inom BTP1, BTP1V = Valbar del inom BTP1</p> <p><code>\indicator itype="PKMP" ind=" "</code></p>
Sjukförsäkring, modell	<p>Den sjukförsäkringsmodell som ingår, t.ex. ITP-nivå, Max-nivå.</p> <p><code>\text ttype="SM"</code></p>
Skattekategori	<p>Skattekategori för försäkring eller moment. Tillåtna koder är P, T eller K. Där P står för Privat pensionsförsäkring, T för Tjänstepensionsförsäkring, K för Kapitalförsäkring. Om skattekategori anges på ett moment skall det ej finnas på försäkringsnivå.</p> <p><code>\indicator itype="SK" ind=" "</code></p>

Term	Beskrivning, <code>mislife\insurance\component ctype="SJU"</code>
Skuldförda utfästelser [36]	Indikation för att skilja på fonderade och skuldförda moment anges på momentnivå. <code>\indicator itype="PAYG" ind=" "</code>
Slutdatum premie	Datum då premiebetalning upphör. <code>\indicator itype="SDP" date=" "</code>
Status [33]	Försäkringens status. G = Gällande, F = Fribrev, N = Nyteckning, U = Utbetalning, S = Slutbetald. Datum kan anges för aktuell status. <code>\indicator itype="ST" ind=" " date=" "</code>
Tabellform	Den försäkringsbolagsunika tabellformen. Exempel på sådana kan vara "ELVA65H20In" eller "RTÅS65". <code>\text ttype="TF"</code>
Tjänstetidsfaktor < 7,5 IBB	Tjänstetidsfaktor under 7,5 inkomstbasbelopp anges som ett decimaltal som om det är under 1,0000 reducerar ålderspensions- och familjepensionsförmånerna. I täljaren anges den beräknade tjänstetiden i antal månader och i nämnaren anges talet 360. Tjänstetidsfaktorn kan maximalt bli 1,0000. Beloppet anges med 4 decimaler och utan kommatecken. Exempelvis anges en tjänstetidsfaktor på 1,0000 som: "10000". <code>\number ntype="TJTFB"</code>
Tjänstetidsfaktor > 7,5 IBB	Tjänstetidsfaktor över 7,5 inkomstbasbelopp anges som ett decimaltal som om det är under 1,0000 reducerar ålderspensions- och familjepensionsförmånerna. I täljaren anges den beräknade tjänstetiden i antal månader och i nämnaren anges talet 360. Tjänstetidsfaktorn kan maximalt bli 1,0000. Beloppet anges med 4 decimaler och utan kommatecken. Exempelvis anges en tjänstetidsfaktor på 1,0000 som: "10000". <code>\number ntype="TJTFA"</code>
Z-tidpunkt	Slutdatum för försäkringstid eller pensionstidpunkt. <code>\indicator itype="ZT" date=" "</code>

Exempel på användning av "Presentationsmodell sjukförsäkring"

Följande exempel beskriver ovanstående lösning för att ange sjukkarens enligt Presentationsmodell Standard = "S".

```
<indicator itype = "PM" ind = "S"/>
```

Exempel 1: Enbart 3-mån-karens redovisas. Utbetalningstid "E" = Ej temporär.

En försäkring/moment med 3-månaders karens med samma belopp även vid R-karens. Enbart 3-mån-karens redovisas. Utbetalningstid = "E".

Karenstid = 3 månader, Försäkringsbelopp = 1.000:-SEK

```
<indicator itype = "KT" ind = "90">
  <amount atype = "KTMU" aformat = "E">1000</amount>
</indicator>
```

Exempel 2: Både 3-mån-karens och R-karens redovisas med samma belopp. Utbetalningstid för 3-mån-karens "R" = utbetalas till R-karens uppnås.

En försäkring/moment med 3-månaders karens med samma belopp även vid R-karens. Både 3-mån-karens och R-karens redovisas med samma belopp. Utbetalningstid för 3-mån-karens = "R".

Karenstid = 3 månader + Rörlig, Försäkringsbelopp = 1.000:-SEK

```
<indicator itype = "KT" ind = "90">  
  <amount atype = "KTMU" aformat = "R">1000</amount>  
</indicator>  
<indicator itype = "KT" ind = "R">  
  <amount atype = "KTMU" aformat = "E">1000</amount>  
</indicator>
```

Exempel 3: 1 månads-, 3-månaders- och R-karens redovisas med ej summerade belopp.

En försäkring/moment med ett belopp vid 1 månads karens ett annat (högre) vid 3-månaders karens och ytterligare ett annat (högre belopp) vid R-karens. 1 månads-, 3-månaders- och R-karens redovisas med ej summerade belopp. Är det 1 000 kr vid 1 månads karens och det blir ytterligare 2 000 kr vid 3-månaders karensen och ytterligare 1 000 kr vid R-karensen ska alltså 1 000 kr anges vid 1 månads karensen, 2 000 kr anges vid 3-månaders karensen och 1 000 kr anges för R-karensen. Utbetalningstid för alla tre sjukfarenserna = "E".

Karenstid & belopp: 1 månad & 1000:-, 3 månader & 2000:-, Rörlig karens & 1000:-

```
<indicator itype = "KT" ind = "30">  
  <amount atype = "KTMU" aformat = "E">1000</amount>  
</indicator>  
<indicator itype = "KT" ind = "90">  
  <amount atype = "KTMU" aformat = "E">2000</amount>  
</indicator>  
<indicator itype = "KT" ind = "R">  
  <amount atype = "KTMU" aformat = "E">1000</amount>  
</indicator>
```

Exempel 4: 1-månads-, 3-månaders- och R-karens redovisas med summerade belopp.

En försäkring/moment med ett belopp vid 1 månads karens ett annat (högre) vid 3-månaders karens och ytterligare ett annat (högre belopp) vid R-karens. 1-månads-, 3-månaders- och R-karens redovisas med summerade belopp. Är det 1 000 kr vid 1 månads karens och det blir ytterligare 2 000 kr vid 3-månaders karensen och ytterligare 1 000 kr vid R-karensen ska alltså 1 000 kr anges vid 1-månads karens, 3 000 kr anges vid 3-månaders karensen och 4 000 kr anges för R-karensen. Utbetalningstid för 1-månads karensen = "60" och för 3-månaders karens = "R".

Karenstid & belopp: 1 månad & 1000:-, 3 månader & 3000:-, Rörlig karens & 4000:-

```
<indicator itype = "KT" ind = "30">  
  <amount atype = "KTMU" aformat = "60">1000</amount>  
</indicator>  
<indicator itype = "KT" ind = "90">  
  <amount atype = "KTMU" aformat = "R">3000</amount>
```



```
</indicator>  
<indicator itype = "KT" ind = "R">  
  <amount atype = "KTMU" aformat = "E">4000</amount>  
</indicator>
```

Exempel 5: Endast 3-mån-karens redovisas. Utbetalningstid sjukarens = "R".

En försäkring/moment med 3-månaders karens där beloppet upphör vid R-karens. Endast 3-mån-karens redovisas. Utbetalningstid sjukarens = "R".

Karenstid & belopp: 3 månader & 2000:-. Utbetalningstid: R - tills R-karens uppnås.

```
<indicator itype = "KT" ind = "90">  
  <amount atype = "KTMU" aformat = "R">2000</amount>  
</indicator>
```

Exempel 6: Redovisning enligt exempel 5 kan kompletteras med redovisning av R-karens med 0 kr i förmån.

En försäkring/moment med 3-månaders karens där beloppet upphör vid R-karens. Redovisning enligt alt 1. kan kompletteras med redovisning av R-karens med 0 kr i förmån.

Karenstid & belopp: 3 månader & 2000:-. Utbetalningstid: R - tills R-karens uppnås.

```
<indicator itype = "KT" ind = "90">  
  <amount atype = "KTMU" aformat = "R">2000</amount>  
</indicator>  
<indicator itype = "KT" ind = "R">  
  <amount atype = "KTMU" aformat = "E">0</amount>  
</indicator>
```

Exempel på avvikande redovisning.

Om redovisning av sjukmomentet ej följer standard (S) enligt ovan indikeras detta på följande sätt:

```
<indicator itype = "PM" ind = "A"/>
```


Sjukvård

Term	Beskrivning, <code>mislife\insurance\component ctype="SJV"</code>
Aktuell premie	Aktuell premie för försäkring eller moment. I <i>Betalningstermin</i> anges premiens periodicitet. <code>\amount atype="ALP"</code>
Annan ägare av moment	Om det finns en annan ägare av ett moment anges organisationsnummer vid juridisk person, alternativt fysisk persons personnummer. <code>\party ptype="AAM" pno=" "</code>
Dateringstidpunkt moment	Anges när momentets dateringstidpunkt skiljer sig från försäkringens dateringstidpunkt. <code>\indicator itype="MDAT" date=" "</code>
Depåinstitut [27]	Depåinstitutets bolagsnamn eller organisationsnummer. <code>\party ptype="DIN" pno=" "\legalname</code>
Försäkrads personnummer	Personnummer för medförsäkrad med eget moment. <code>\party ptype="MF" pno=" "</code>
Försäkringsfall, datum	Indikerar att ett försäkringsfall inträffat i försäkringen. Datum då eventuellt försäkringsfall inträffade eller började gälla från. Vid dödsfall anges dödsfallsdatum. Vid sjukfall och pensionsfall anges det datum från vilket ersättning börjar utgå. Samma gäller livsfall i kapitalförsäkringar. Vid sjukfall anges SJU, vid dödsfall anges DF, vid Olycksfall anges OLY och vid Livsfall anges LF.. Avses hela försäkringen anges värdet under <i>insurance</i> , annars på berört moment. <code>\indicator itype="FFD" ind=" " date=" "</code>
Försäkringsgivare [26]	Försäkringsgivarens bolagsnamn eller organisationsnummer. <code>\party ptype="BOL" pno=" "\legalname</code>
Klausul	Tillåtna koder är "J" eller "N" där "J" betyder att momentet har klausul och "N" betyder att momentet inte har någon klausul. Utelämnad term innebär att säker uppgift ej kan levereras. <code>\indicator itype="KL" ind=" "</code>
Medförsäkrade (med eget moment), kategori	Anges om och endast om försäkringsmomentet <i>istället</i> för den försäkrade gäller för den försäkrades anhöriga som <i>inte identifieras med personuppgifter</i> . Indikatorn kan upprepas om momentet gäller för flera kategorier. Med Partner nedan avses make/maka/sambo/reg partner. Tillåtna värden är: "P"=Partner "AB"=Arvsberättigade barn "ABF"=Arvsberättigade barn folkbokförda på samma adress som den försäkrade "PB"=Partners arvsberättigade barn "PBF"=Partners arvsberättigade barn folkbokförda på samma adress som den försäkrade <code>\indicator itype="MFK" ind=" "</code>
Moment beskrivning	Fritext beskrivning av momentet. <code>\text ttype="MB"</code>

Term	Beskrivning, <code>mislife\insurance\component ctype="SJV"</code>
Moment grupp nummer	Används för att identifiera moment som är relaterade till varandra inom en försäkring. Exempel: I en försäkring finns 2 ålderspensionsmoment och 2 efterlevandepensionsmoment. <i>Moment grupp nummer</i> används här för att visa vilket ålderspensionsmoment som hör ihop med vilket efterlevandepensionsmoment. <code>\number ntype="MGNR"</code>
Moment id	Unik identifikation av ett moment inom en försäkring. <code>\number ntype="MID"</code>
Moment kod	Kod som ytterligare beskriver ett moment. Exempel: ÅBS = Återbetalningskydd, FMP = Familjepension, BAP = Barnpension. [34] Barnförsäkring = "BAR", Kritisk sjukdom = "KRI", Olycksfall = "OLY", Inkomstförsäkring = "INK", Livförsäkring = "LIV", Förtidskapital = "FTK", Sjukkapital = "SJK", Familjeskydd = "FSK", Sjukförsäkring = "SJU", Diagnosförsäkring = "DIA", Dödsfallskapital = "DFK" <code>\indicator itype="MK" ind=" "</code>
Premiebefrielse	Indikering om försäkring eller moment innehåller premiebefrielse eller ej. Tillåtna koder är J eller N, där J betyder att försäkringen eller momentet innehåller premiebefrielse, och där N betyder att det inte innehåller premiebefrielse. Om premiebefrielse anges på ett moment skall det ej finnas på försäkringsnivå. <code>\indicator itype="PB" ind=" "</code>
Skattekategori	Skattekategori för försäkring eller moment. Tillåtna koder är P, T eller K. Där P står för Privat pensionsförsäkring, T för Tjänstepensionsförsäkring, K för Kapitalförsäkring. Om skattekategori anges på ett moment skall det ej finnas på försäkringsnivå. <code>\indicator itype="SK" ind=" "</code>
Skuldförda utfästelser [36]	Indikation för att skilja på fonderade och skuldförda moment anges på momentnivå. <code>\indicator itype="PAYG" ind=" "</code>
Status [33]	Försäkringens status. G = Gällande, F = Fribrev, N = Nyteckning, U = Utbetalning, S = Slutbetalad. Datum kan anges för aktuell status. <code>\indicator itype="ST" ind=" " date=" "</code>
Tabellform	Den försäkringsbolagsunika tabellformen. Exempel på sådana kan vara "ELVA65H20In" eller "RTÅS65". <code>\text ttype="TF"</code>
Värdförsäkring, modell [21]	Bolagsspecifik kod för försäkringstypen. Koden översätts till klartext i fältet Moment beskrivning. <code>\indicator itype="CT" date=" "</code>
Z-tidpunkt	Slutdatum för försäkringstid eller pensionstidpunkt. <code>\indicator itype="ZT" date=" "</code>

Ålderspension

Term	Beskrivning, <code>mislife\insurance\component ctype="OLD"</code>
Aktuell premie	Aktuell premie för försäkring eller moment. I <i>Betalningstermin</i> anges premiens periodicitet. <code>\amount atype="ALP"</code>
Annan ägare av moment	Om det finns en annan ägare av ett moment anges organisationsnummer vid juridisk person, alternativt fysisk persons personnummer. <code>\party ptype="AAM" pno=" "</code>
Bruttoförmån	Anger förmån inklusive samordningsfribrev. Om ej samordning är Bruttoförmån = Förmån. <code>\amount atype="BF"</code>
Dateringstidpunkt moment	Anges när momentets dateringstidpunkt skiljer sig från försäkringens dateringstidpunkt. <code>\indicator itype="MDAT" date=" "</code>
Depåinstitut [27]	Depåinstitutets bolagsnamn eller organisationsnummer. <code>\party ptype="DIN" pno=" "\legalname</code>
Frilagd premie, ålderspension [25]	Frilagd premie för försäkring. <code>\amount atype="FRP"</code>
Förmåner vid val av alternativ ITP	Förmåner vid pensionsåldern om val av alternativ ITP i annat bolag görs. <code>\amount atype="FVITP" date=" "</code>
Förmåns- eller premiebestämt moment	Förmåns- (F) eller premiebestämt (P) moment. <code>\indicator itype="FPB" ind=" "</code>
Försäkrads personnummer	Personnummer för medförsäkrad med eget moment. <code>\party ptype="MF" pno=" "</code>
Försäkringsbelopp fond, datum [31]	Försäkringsbelopp för fondförsäkring. Detta fält avser även Nya världen försäkring. Beloppet skall anges per utbetalningstermin. Om utbetalningstermin inte är definierad anges det totala beloppet. Om försäkringen inte omfattar någon form av dödsfallsbelopp ska värde utelämnas. <code>\amount atype="FBF" date=" "</code>
Försäkringsfall, datum	Indikerar att ett försäkringsfall inträffat i försäkringen. Datum då eventuellt försäkringsfall inträffade eller började gälla från. Vid dödsfall anges dödsfallsdatum. Vid sjukfall och pensionsfall anges det datum från vilket ersättning börjar utgå. Samma gäller livsfall i kapitalförsäkringar. Vid sjukfall anges SJU, vid dödsfall anges DF, vid Olycksfall anges OLY och vid Livsfall anges LF.. Avses hela försäkringen anges värdet under <i>insurance</i> , annars på berört moment. <code>\indicator itype="FFD" ind=" " date=" "</code>
Försäkringsgivare [26]	Försäkringsgivarens bolagsnamn eller organisationsnummer. <code>\party ptype="BOL" pno=" "\legalname</code>

Term	Beskrivning, <code>mislife\insurance\component ctype="OLD"</code>
Förvaltningstyp	Typ av förvaltning. Tillåtna koder är: TRAD = Traditionell förvaltning, FOND = Fondförvaltning, KONTO = Konto, DEPA = Depåförvaltning, ANNAN = Annan förvaltning, STIFT = Stiftelse, NV = Nya Världen. <code>\indicator itype="FVT" ind=" "</code>
Innehav [32]	Ett innehav i en depå knuten till försäkringen/momentet. Tillåtna koder är STOCK=Aktier, FUND=Fond, BOND=Obligationer, CASH=Kontanter, OTHER=Övrigt innehav, STRUCT=Strukturerade produkter. <code>\holding htype=" "</code>
Innehav, anskaffningsvärde [13] + [20]	Anskaffningsvärde är viktigt när det handlar om tillgångar som varierar mycket i värde från en tid till en annan, dvs. tillgångar som fonder och depåförsäkringsinnehåll. Ange det faktiska anskaffningsvärdet, dvs. det antal kronor kunden har köpt finansiella instrument för. <code>\holding\amount atype="AV"</code>
Innehav, antal, datum	Totalt antal aktier/andelar/enheter för ett innehav, samt datum. Antalet anges alltid med 4 decimaler utan kommatecken. <code>\holding\number ntype="NOS" date=" "</code>
Innehav, förvaltningsavgift, procent	Förvaltningsavgift redovisas i procent för innehav av typen FUND. <code>\holding htype="FUND"\number ntype="FAV"</code>
Innehav, identitet	Försäkringsbolagets identitet. <code>\holding\number ntype="HID"</code>
Innehav, ISIN	Innehavets identifikationskod, ISIN - International Securities Identification Number. Ska alltid anges för innehav av typen STOCK/FUND/BOND, och annars om möjligt. <code>\holding\number ntype="ISIN"</code>
Innehav, namn	Namn på ett innehav i klartext, exempel "Ericsson B", "SEB Optionsrätter Europa" eller "Premielån 1999:1". <code>\holding hname=" "</code>
Innehav, sparfördelningsplan procent	Den andel av premier som placeras i tillgången. Används då nya premier placeras, avser alltså aktuell och inte historisk allokering. <code>\holding\number ntype="FSP"</code>
Innehav, värde, datum	Totalt kapitalvärde för innehavet, samt datum. <code>\holding\amount atype="IV" date=" "</code>
Innehav, värde, totalt	Totalt kapitalvärde för samtliga innehav i försäkringen/momentet, samt datum. <code>\amount atype="TIV" date=" "</code>
Klausul	Tillåtna koder är "J" eller "N" där "J" betyder att momentet har klausul och "N" betyder att momentet inte har någon klausul. Utelämnad term innebär att säker uppgift ej kan levereras. <code>\indicator itype="KL" ind=" "</code>

Term	Beskrivning, <code>mislife\insurance\component ctype="OLD"</code>
Livsfall sparande, försäkringsbelopp exklusive återbäring	Garanterat försäkringsbelopp för traditionell försäkring exklusive återbäring. Beloppet skall anges per utbetalningstermin. Om försäkringen inte omfattar någon form av livsfallsbelopp skall värde utelämnas. Med livsfallsbelopp avses även livsfallsdelen i en kapitalförsäkring. <code>\amount atype="LSEA"</code>
Livsfall sparande, försäkringsbelopp fribrevsvärde, exkl. återbäring, datum	Försäkringens beräknade garanterade försäkringsbelopp, exklusive återbäring, baserat på hittills inbetald premie (fribrevsvärde). Beloppet skall anges per utbetalningstermin. Beräkningen skall utgå från datum för senast erlagda premie. Om försäkringen inte omfattar någon form av livsfallsbelopp skall värde utelämnas. Med livsfallsbelopp avses även livsfallsdelen i en kapitalförsäkring. <code>\amount atype="LSFFE" date=" "</code>
Livsfall sparande, försäkringsbelopp fribrevsvärde, inkl. återbäring, datum	Försäkringens beräknade garanterade försäkringsbelopp, inklusive återbäring, baserat på hittills inbetald premie (fribrevsvärde). Beloppet skall anges per utbetalningstermin. Beräkningen skall utgå från datum för senast erlagda premie. Om försäkringen inte omfattar någon form av livsfallsbelopp skall värde utelämnas. Med livsfallsbelopp avses även livsfallsdelen i en kapitalförsäkring. <code>\amount atype="LSFFI" date=" "</code>
Livsfall sparande, försäkringsbelopp inklusive återbäring, datum	Garanterat försäkringsbelopp för traditionell försäkring inklusive hittills uppsamlad återbäring. Beloppet skall anges per utbetalningstermin. Om försäkringen inte omfattar någon form av livsfallsbelopp skall värde utelämnas. Med livsfallsbelopp avses även livsfallsdelen i en kapitalförsäkring. <code>\amount atype="LSIA" date=" "</code>
Livsfall sparande, försäkringskapital retrospektivreserv, datum	Försäkringens totala värde inklusive återbäring samt betald men ej allokerad (upplupen) premie. Om försäkringen inte omfattar någon form av livsfallsbelopp skall värde utelämnas. Med livsfallsbelopp avses även livsfallsdelen i en kapitalförsäkring. <code>\amount atype="LSFR" date=" "</code>
Livsfall sparande, projicerat värde, datum	Det belopp som beräknas och som redovisas till kund i Pensionsbesked, dvs. beloppet gäller under förutsättning att nuvarande premie betalas till avtalad pensionsålder. Beloppet skall anges per utbetalningstermin. <code>\amount atype="LSPV" date=" "</code>
Livsfall sparande, projicerat värde, utbetalningstid antal månader	Det projicerade värdets utbetalningstid. Exempel: "L" = Livsvarig, "E" = Engångsutbetald. I övrigt ange antal månader som utbetalningen pågår. Exempel: 10 års utbetalning anges "120". <code>\indicator itype="LSPVAM" ind=" "</code>
Livsfall sparande, tekniskt återköpsvärde, datum	Försäkringens tekniska återköpsvärde samt betald men ej allokerad (upplupen) premie. Om försäkringen inte omfattar någon form av livsfallsbelopp skall värde utelämnas. Med livsfallsbelopp avses även livsfallsdelen i en kapitalförsäkring. <code>\amount atype="LSTA" date=" "</code>

Term	Beskrivning, <code>mislife\insurance\component ctype="OLD"</code>
Livsfall sparande, utbetalningstermin	Livsfallsbeloppets utbetalningstermin: E = engångsutbetalning, F01 = månadsvis i förskott, E01 = månadsvis i efterskott, F03 = kvartalsvis i förskott, E03 = kvartalsvis i efterskott, F06 = halvårsvis i förskott, E06 = halvårsvis i efterskott, F12 = årsvis i förskott, E12 = årsvis i efterskott. M01 = mitten av månaden M03 = mitten av kvartal M06 = mitten av halvår M12 = mitten av år Om försäkringen inte omfattar någon form av livsfallsbelopp eller om utbetalningstermin inte är definierad skall värde utelämnas. Med livsfallsbelopp avses även livfallsdelen i en kapitalförsäkring. <code>\indicator itype="LSUT" ind=" "</code>
Livsfall sparande, utbetalningstid antal månader	Livsfallsbeloppets utbetalningstid. Exempel: "L" = Livsvarig, "E" = Engångsutbetald. I övrigt ange antal månader som utbetalning pågår. Exempel: 10 års utbetalning anges "120". Om försäkringen inte omfattar någon form av livsfallsbelopp skall värde utelämnas. Med livsfallsbelopp avses även livfallsdelen i en kapitalförsäkring. <code>\indicator itype="LSAM" ind=" "</code>
Lönesänkingsfribrev	Indikerar om förmånsbeloppet innehåller ett s.k. lönesänkingsfribrev. Ex. "J" = Ja <code>\indicator itype="LSFB" ind=" "</code>
Medförsäkrade (med eget moment), kategori	Anges om och endast om försäkringsmomentet istället för den försäkrade gäller för den försäkrades anhöriga som inte identifieras med personuppgifter. Indikatorn kan upprepas om momentet gäller för flera kategorier. Med Partner nedan avses make/maka/sambo/reg partner. Tillåtna värden är: "P"=Partner "AB"=Arvsberättigade barn "ABF"=Arvsberättigade barn folkbokförda på samma adress som den försäkrade "PB"=Partners arvsberättigade barn "PBF"=Partners arvsberättigade barn folkbokförda på samma adress som den försäkrade <code>\indicator itype="MFK" ind=" "</code>
Medförsäkrads personnummer	Den medförsäkrades (på vars liv/hälsa försäkringen beror) personnummer. <code>\party ptype="AI" pno=" "</code>
Moment beskrivning	Fritext beskrivning av momentet. <code>\text ttype="MB"</code>

Term	Beskrivning, <code>mislife\insurance\component ctype="OLD"</code>
Moment grupp nummer	<p>Används för att identifiera moment som är relaterade till varandra inom en försäkring. Exempel: I en försäkring finns 2 ålderspensionsmoment och 2 efterlevandepensionsmoment. <i>Moment grupp nummer</i> används här för att visa vilket ålderspensionsmoment som hör ihop med vilket efterlevandepensionsmoment.</p> <p><code>\number ntype="MGNR"</code></p>
Moment id	<p>Unik identifikation av ett moment inom en försäkring.</p> <p><code>\number ntype="MID"</code></p>
Moment kod	<p>Kod som ytterligare beskriver ett moment. Exempel: ÅBS = Återbetalningsnytt, FMP = Familjepension, BAP = Barnpension.</p> <p>[34] Barnförsäkring = "BAR", Kritisk sjukdom = "KRI", Olycksfall = "OLY", Inkomstförsäkring = "INK", Livförsäkring = "LIV", Förtidskapital = "FTK", Sjukkapital = "SJK", Familjeskydd = "FSK", Sjukförsäkring = "SJU", Diagnosförsäkring = "DIA", Dödsfallskapital = "DFK"</p> <p><code>\indicator itype="MK" ind=" "</code></p>
Momentet är premiedragande/aktivt	<p>Tillåtna koder är J, N och K. J skall anges om försäkringsmomentet för närvarande löpande drar premier/är aktivt, N för motsatsen. K anges om försäkringsbolaget inte vet, men då skall även uppgiften "Betald till" anges vid BT. Observera att uppgiften gäller både för förmåns- och premiebestämda försäkringar.</p> <p><code>\indicator itype="PDRA" ind=" "</code></p>
Planpensions produktnamn	<p>Det försäkringsbolagsspecifika namnet på aktuell planprodukt. Exempelvis anger Skandia "TPS 2", Länsförsäkringar kan ange "Normal plan", SPP kan ange "ITP-plan", SPP Liv kan ange "Arbetsgivarplan" och SEB Trygg Liv kan ange "TryggPlan Total".</p> <p><code>\text ttype="PP"</code></p>
Planpensions produktnummer [28]	<p>Ett försäkringsbolagsspecifikt nummer på en Planpensions produkt. Produktens nummer läggs upp varefter nya planpensionsprodukter uppstår. Detta nummer kan användas av en del mäklare istället för namn i kommunikation med bolaget. Både PP och PPNO kan anges för en produkt för att beskriva identitet respektive namn för samma entitet. Om de ej stämmer överens så har PPNO högre prioritet än PP. Endast numeriska värden används för PPNO.</p> <p><code>\number ntype="PPNO"</code></p>
Premiebefrielse	<p>Indikering om försäkring eller moment innehåller premiebefrielse eller ej. Tillåtna koder är J eller N, där J betyder att försäkringen eller momentet innehåller premiebefrielse, och där N betyder att det inte innehåller premiebefrielse. Om premiebefrielse anges på ett moment skall det ej finnas på försäkringsnivå.</p> <p><code>\indicator itype="PB" ind=" "</code></p>

Term	Beskrivning, <code>mislife\insurance\component ctype="OLD"</code>
Produktkod	<p>Kod som anger en specifik produkt för t.ex. Min Pension. Denna kodlista kan ändras med tiden.</p> <p>BTP=Btp, BTPKE=Btpk Egenpension, BTPKU=Btpk Ursprunglig, BTP10=Btp Tiotaggare, BTP10B=Btp Tiotaggare, Bottenplatta, FTP=Ftp, FTPKE=Ftpk Egenpension, FTPKU=Ftpk Ursprunglig, FTP10=Ftp Tiotaggare, FTP10B =Ftp Tiotaggare, Bottenplatta, ITP=Itp, ITPKE=Itpk Egenpension, ITPKU=Itpk Ursprunglig, ITP10=Itp Tiotaggare, ITP10B =Itp Tiotaggare, Bottenplatta, PA03 =Pa03, PA03K=Pa03 Kåpan, PA03E=Pa03 Kåpan Extra, PA03P=Pa03 Kåpan Plus, PA03I=Pa03 Individuell, PFA=Pfa, PFAK =Pfa Kompletterande, PFAIPR =Pfa IPR, KAPKL=Kapkl, KAPKLK =Kapkl Kompletterande, KAPKLIPR =Kapkl IPR, PAKFS=Pakfs, PAKFSK =Pakfs Kompletterande, PAKFS10=Pakfs Tiotaggare, PAKFS10B =Pakfs Tiotaggare, Bottenplatta, SAFLO=SafLo, SAFLOSTP =SafLo Stp-fribrev, ÖVRIGTJP =Övrig Tjänstepension, LÖNEVÄXL =Lönevaxling, IPS=IPS, PRIVAT =Privat pensionssparande</p> <p>[8] Itp avdelning 1 = ITP1, Ftp avdelning 1 = FTP1, PA-KFS 09 = PAKFS09, Ktp (avdelning 2) = KTP, Ktpk Egenpension = KTPKE, Ktpk Ursprunglig = KTPKU, Ktp Tiotaggare = KTP10, Ktp Tiotaggare, Bottenplatta = KTP10B, Tiotaggare, allmän (anv om avtal är okänt) = ALLM10, PPA-07 = PPA07, K06 Bil G = K06, K06 Bil G, PPAK Bottenplatta = K0610B, PPAK (Kompl del av PPA 07), Teaterförbundets kollektivavtal på scenområdet= AIP, Idrottsutövarpension = IUP</p> <p>[12] PA-KFS IPR Personer som var anslutna till "gamla" PA-KFS 2008-12-31 men inte längre är anslutna har en intjänad pensionsrätt som skall markeras med denna produktkod. = PAKFSIPR</p> <p>[29] ITPS = ITP-liknande avtal inom vissa statliga bolag, ITP-S, ITPS10B = ITP-S Tiotaggare, Bottenplatta, ITPTELE = ITP-liknande avtal inom vissa (andra) statliga bolag, ITP-Tele, ITPTELE10B = ITP-Tele Tiotaggare, Bottenplatta, ITPP = ITP-liknande avtal för postenanställda, ITP-P, ITPP10B = ITP-P Tiotaggare, Bottenplatta, PA91F = Avtal inom vissa statliga bolag, PA-91 F, PA91 = Avtal inom vissa bolagiserade statliga bolag, PA-91, PARFVS = Avtal inom vissa (andra, bl.a. RFV-anknutna) statliga bolag, PA-RFVS, BTP1T = Trygg del inom BTP1, BTP1V = Valbar del inom BTP1</p> <p><code>\indicator itype="PKMP" ind=" "</code></p>
Skattekategori	<p>Skattekategori för försäkring eller moment. Tillåtna koder är P, T eller K. Där P står för Privat pensionsförsäkring, T för Tjänstepensionsförsäkring, K för Kapitalförsäkring. Om skattekategori anges på ett moment skall det ej finnas på försäkringsnivå.</p> <p><code>\indicator itype="SK" ind=" "</code></p>
Skuldförda utfästelser [36]	<p>Indikation för att skilja på fonderade och skuldförda moment anges på momentnivå.</p> <p><code>\indicator itype="PAYG" ind=" "</code></p>

Term	Beskrivning, <code>mislife\insurance\component ctype="OLD"</code>
Slutdatum premie	Datum då premiebetalning upphör. <code>\indicator itype="SDP" date=" "</code>
Sparpremiedatum	Det datum från då premien börjar debiteras. Kan ligga före dateringsdatum. <code>\indicator itype="SPD" date=" "</code>
Status [33]	Försäkringens status. G = Gällande, F = Fribrev, N = Nyteckning, U = Utbetalning, S = Slutbetald. Datum kan anges för aktuell status. <code>\indicator itype="ST" ind=" " date=" "</code>
Tabellform	Den försäkringsbolagsunika tabellformen. Exempel på sådana kan vara "ELVA65H20In" eller "RTÅS65". <code>\text ttype="TF"</code>
Tjänstetidsfaktor	Tjänstetidsfaktor. Beloppet anges med 4 decimaler och utan kommatecken. Exempelvis anges en tjänstetidsfaktor på 1,0000 som: "10000". <code>\number ntype="TJTF"</code>
Typ av återbäring	Typ av återbäring. Följande indikatorer kan anges: Återbäring, Index, Annat. <code>\indicator itype="TAA" ind=" "</code>
Z-tidpunkt	Slutdatum för försäkringstid eller pensionstidpunkt. <code>\indicator itype="ZT" date=" "</code>

Avtals- eller Planpensionsuppgifter

Under *Avtals- eller Planpensionsuppgifter* kan valfritt antal *Förmånsgrupper* och *Premiehistorik* anges.

Term	Beskrivning, <code>mislife\agreement</code>
Avtalets bokslutsmånad	Den månad under året som företaget har sitt bokslut. Anges med månadens nummer 01-12. <code>\number ntype="BM"</code>
Avtalets lönervisionsmånad	Det datum då företaget normalt har sin lönervision. <code>\indicator itype="LM" date=" "</code>
Avtalsnamn	Namn på avtalet. <code>\text ttype="AN"</code>
Avtalsnummer	Avtalsnummer på den tjänstepensionsplan till vilken försäkringen hör. <code>\number ntype="AGN"</code>
Betald till - avtal	Visar hur långt avtalet är betalt. Avtalet kan dock innehålla obetalda försäkringar. <code>\indicator itype="BX" date=" "</code>
Betalningssätt	Hur försäkringen/avtalet aviseras, t.ex. med inbetalningskort (IK), via autogiro (AG), Bankgiro (BG) eller Postgiro (PG). <code>\indicator itype="BS" ind=" "</code>
Betalningstermin	Betalningsterminen. De enda tillåtna koderna för detta är 00-12, där 00 avser engångspremie, där 01 avser månadspremie, där 03 av ser kvartalspremie, där 06 avser halvårspremie och där 12 avser helårspremie. Betalningsterminen kan också vara fritt antal månader mellan 01-12 som t.ex. 02 som då innebär varannanmånads premie. <code>\indicator itype="PT" ind=" "</code>
Bransch	Kod som anger vilken bransch företaget verkar inom. Kodlista: 1=Bank/Finans/Försäkring, 2=Konsultverksamhet, 3=Utbildningsinstitutioner, 4=Reklam/media, 5=Medicin och Läkemedel, 6=Handel/Butikshandel, 7= Restaurang/Hotell/ Turism, 8=Lufttransport, 9=IT/Telekom, 10=Fastighets-förvaltning, 11=Tillverkningsindustri, 12=Hantverk, 13=Transport land och sjö, 14=Friskvård, 15=Skogsindustri, 16=Polis/Brand/Räddn/Försvar/Väktare, 17=Oljeindustri, <code>\indicator itype="BID" ind=" "</code>
Datering	Försäkringens dateringsdatum. <code>\indicator itype="DAT" date=" "</code>
Fakturerad till	Visar hur långt försäkringen/avtalet är fakturerat. <code>\indicator itype="FT" date=" "</code>
Förhöjt prisbasbelopp	Anger om avtalet har förhöjt prisbasbelopp. Tillåtna koder är J eller N, där J betyder att avtalet har förhöjt prisbasbelopp, och där N betyder att det inte har förhöjt prisbasbelopp. <code>\indicator itype="HPBB" ind=" "</code>

Term	Beskrivning, <code>mislife\agreement</code>
Försäkringsmäklarbolagskod	Försäkringsmäklarbolags kod, vilken har gällande fullmakt. Denna uppgift kan endast lämnas till mottagare som har behörig informations- eller skötsel- fullmakt. <code>\number ntype="IB"</code>
Försäkringsmäklarkod	Försäkringsmäklares kod, vilken har gällande fullmakt. Denna uppgift kan endast lämnas till mottagare som har behörig informations- eller skötsel- fullmakt. <code>\number ntype="BR"</code>
Försäkringstagarens besöksadress	Försäkringstagarens besöksadress. <code>\party ptype="IN"\address adtype="V"\streetpob</code>
Försäkringstagarens efternamn	Fysisk försäkringstagares efternamn. <code>\party ptype="IN"\lastname</code>
Försäkringstagarens företagsnamn	Juridisk försäkringstagares namn. <code>\party ptype="IN"\legalname</code>
Försäkringstagarens förnamn	Fysisk försäkringstagares förnamn. Om tilltalsnamnet är känt anges detta. I annat fall anges alla förnamn. <code>\party ptype="IN"\firstname</code>
Försäkringstagarens organisations- alternativt personnummer	Försäkringstagarens organisationsnummer vid juridisk person, alternativt fysisk persons personnummer. <code>\party ptype="IN" pno=" "</code>
Försäkringstagarens postadress	Försäkringstagarens postadress. <code>\party ptype="IN"\address adtype="P"\city</code>
Försäkringstagarens postnummer	Försäkringstagarens postnummer. <code>\party ptype="IN"\address adtype="P"\postcode</code>
Försäkringstagarens utdelningsadress	Försäkringstagarens utdelningsadress. <code>\party ptype="IN"\address adtype="P"\streetpob</code>

Premiehistorik

Term	Beskrivning, <code>mislife\agreement\component ctype="HIS"</code>
Inbetald extrapremie	Inbetald extrapremie under angivet år. <code>\indicator itype="HI" ind" "\amount atype="IE"</code>
Inbetald premie enligt avtal	Inbetald premie enligt avtal under angivet år. <code>\indicator itype="HI" ind" "\amount atype="IP"</code>
Tillgodo	Tillgodohavandebelegg för angivet år. <code>\indicator itype="HI" ind" "\amount atype="TG"</code>
Året för Premiehistorik	Året för Premiehistorik. <code>\indicator itype="HI" ind" "</code>
Återbetalning	Återbetald premie under angivet år. <code>\indicator itype="HI" ind" "\amount atype="RP"</code>

Förmånsgrupp

Term	Beskrivning, <code>mislife\agreement\component ctype="FGR"</code>
Administratör, frilagd premie	<p>Anger vilken administratör en frilagd premie hämtas från. Följande administratörer kan anges: AL=Alecta, AM=AMF Pension, AR=Arkitekternas Pensionskassa, BL=Bliwa Livförsäkring ömsesidigt, DA=Danica Pension Försäkringsaktiebolag, FO=Folksam, HA=Handelsbanken Liv Försäkringsaktiebolag, KP=KP Pension & Försäkring, KA=KPA Pensionsförsäkring AB, SA=Livförsäkringsaktiebolaget SalusAnsvar, LF=Länsförsäkringar, MO=Moderna Liv & Pension, NO=Nordea Liv & Pension, RO=Robur Försäkring, SE=SEB Trygg Liv, SK=Skandia Liv, SP=SPP Livförsäkring AB, SW=Swedbank Försäkring AB, SH=Svensk Handel Försäkringar, VO=Volvoresultats Försäkringsförening</p> <p><code>\indicator itype="AFP" ind=" "</code></p>
Andel av sparpremien som får placeras i fondförsäkring	<p>Företaget bestämmer hur stor procentsats av sparpremien som den anställda maximalt får placera i fondförsäkring.</p> <p><code>\number ntype="AS"</code></p>
Anställningsform	<p>Anställningsformen kan i dagsläget vara anställd eller anställd i eget AB. Anställningsformen påverkar nivån på sjukförsäkringen (anställd/eget AB/näringsidkare).</p> <p><code>\indicator itype="AF" ind=" "</code></p>
Avgiftsmodell	<p>Avgiftsmodellen kan vara med eller utan premieavgift (med/utan).</p> <p><code>\indicator itype="AM" ind=" "</code></p>
Fast premie	<p>I vissa planprodukter kan det i förmånsgruppen ligga en bestämd premie för alla anslutna.</p> <p><code>\amount atype="FP"</code></p>
Individuell pensionsålder	<p>Anger om anslutna individer kan välja individuell pensionsålder. Tillåtna koder är J eller N, där J betyder att förmånsgruppen tillåter individuell pensionsålder, och där N betyder att det inte tillåter individuell pensionsålder.</p> <p><code>\indicator itype="IPA" ind=" "</code></p>
Kategori/förmånsgrupp namn	<p>Den kategori eller förmånsgrupp som företaget anmält att den försäkrade tillhör. Exempel på kategori kan vara kontorsanställda. En förmånsgrupp är den ram som företaget har bestämt att anställda anslutna till förmånsgruppen får välja inom. En förmånsgrupp kan bestå av ett eller fler försäkringsmoment. Fler förmånsgrupper kan kopplas till ett avtalsnummer.</p> <p><code>\indicator itype="KAT" ind=" "</code></p>
Kategori/förmånsgrupp nummer	<p>Anger den kategori/förmånsgrupp nummer som företaget anmält att den försäkrade tillhör. Förmånsgruppens nummer läggs upp varefter nya förmåns grupper anmäls in. Detta nummer används av en del mäklare istället för namn i kommunikation med bolaget.</p> <p><code>\number ntype="KNO"</code></p>
Kategori/förmånsgrupp typ	<p>Bolagsspecifik kod som anger förmånsgruppens typ.</p> <p><code>\indicator itype="KFTYP" ind=" "</code></p>

Term	Beskrivning, <code>mislife\agreement\component ctype="FGR"</code>
Pensionsålder	Pensionsåldern visar hur länge företaget kommer att betala försäkring för anslutna till förmånsgruppen. <code>\number ntype="PA"</code>
Premiebefrielse	Indikering om försäkring eller moment innehåller premiebefrielse eller ej. Tillåtna koder är J eller N, där J betyder att försäkringen eller momentet innehåller premiebefrielse, och där N betyder att det inte innehåller premiebefrielse. Om premiebefrielse anges på ett moment skall det ej finnas på försäkringsnivå. <code>\indicator itype="PB" ind=" "</code>
Premieförhöjning bekostas av företaget	Om premien blir förhöjd pga. ökad risk för individen kan förhöjningen bekostas av företaget (J/N). <code>\indicator itype="PBF" ind=" "</code>
Premieplan: Löne- och åldersintervall, procent av lön	Om premieplanstypen är en procentplan är den uppbyggd som en matris. Löneintervall (itype) på den ena axeln och åldersintervall (ind) på den andra. <code>\indicator itype=" " ind=" " \amount atype="SP"</code>
Premieplanstyp	Anger om det är en fast premie, en frilagd premie, en procentplan osv. Kan anges under försäkrings- eller avtalsinformation. Följande typer av Premieplaner kan anges med nedan angivna koder: - Procentplan= PRP - Frilagd premie= FRP - Fast premie= FAP - Engångspremie= ENP - Förmånsbestämd= FMB - Premie enligt produktmall= PEP - Fast premie med index= FPI - Sjukpremie= SJP <code>\indicator itype="PPT" ind=" "</code>
Sjukförsäkring ingår i premieutrymmet	Sjukförsäkringen ligger inom premieutrymmet som företaget avsatt för förmånsgruppen (J/N). <code>\indicator itype="SP" ind=" "</code>
Sjukförsäkring, modell	Den sjukförsäkringsmodell som ingår, t.ex. ITP-nivå, Max-nivå. <code>\text ttype="SM"</code>
TGL	Indikerar om företaget betalar Tjänstegrupplivförsäkring för anslutna till förmånsgruppen (J/N). <code>\indicator itype="TG" ind=" "</code>

Sökvägar till XML

Denna tabell visar hur sökvägar som används är kopplade till XML-filen. Ett X anges för att visa attribut eller element värdens placering.

Sökväg	XML
mislife version implementation	<?xml version="1.0"?>
mislife\party	<mislife version="X" implementation="X"> <party ptype="X" pno="X"/> <party ptype="X" pno="X"/>
mislife\datetime	<datetime dttype="X">X</datetime>
mislife\insurance\instype dueday	<insurance instype="X" dueday="X">
mislife\insurance\number	<number ntype="X" date="X">X</number>
mislife\insurance\amount	<amount atype="X" date="X">X</amount>
mislife\insurance\indicator	<indicator itype="X" ind="X" date="X"> <amount atype="X" date="X">X</amount> </indicator>
mislife\insurance\holding	<holding htype="X" hname="X"> <amount atype="X" date="X">X</amount> <number ntype="X" date="X">X</number> </holding>
mislife\insurance\text	<text ttype="X">X</text>
mislife\insurance\party (fysisk person)	<party ptype="X" pno="X"> <firstname>X</firstname> <lastname>X</lastname> <address adtype="X"> <streetpob>X</streetpob> <city>X</city> <postcode>X</postcode> <countrycode>X</countrycode> </address> </party>
mislife\insurance\party (juridisk person)	<party ptype="X" pno="X"> <legalname>X</legalname> <address adtype="X"> <streetpob>X</streetpob> <city>X</city> <postcode>X</postcode> <countrycode>X</countrycode> </address> </party>
mislife\insurance\component ctype cid	<component ctype="X" cid="X">
mislife\insurance\component\number	<number ntype="X" date="X">X</number>
mislife\insurance\component\amount	<amount atype="X" date="X">X</amount>

Sökväg	XML
mislife\insurance\component\indicator	<pre><indicator itype="X" ind="X" date="X"> <amount atype="X">X</amount> </indicator></pre>
mislife\insurance\component\text	<pre><text ttype="X">X</text></pre>
mislife\insurance\component\party	<pre><party ptype="X" pno="X"/></pre>
	<pre></component></pre>
	<pre></insurance></pre>
	<pre><agreement></pre>
mislife\agreement	
mislife\agreement\number	<pre><number ntype="X" date="X">X</number></pre>
mislife\agreement\amount	<pre><amount atype="X" date="X">X</amount></pre>
mislife\agreement\indicator	<pre><indicator itype="X" ind="X" date="X"> <amount atype="X" date="X">X</amount> </indicator></pre>
mislife\agreement\text	<pre><text ttype="X">X</text></pre>
	<pre><component ctype="X" cid="X"></pre>
mislife\agreement\component ctype cid	
mislife\agreement\component\number	<pre><number ntype="X" date="X">X</number></pre>
mislife\agreement\component\amount	<pre><amount atype="X" date="X">X</amount></pre>
mislife\agreement\component\indicator	<pre><indicator itype="X" ind="X" date="X"> <amount atype="X">X</amount> </indicator></pre>
mislife\agreement\component\text	<pre><text ttype="X">X</text></pre>
mislife\agreement\component\party	<pre><party ptype="X" pno="X"/></pre>
	<pre></component></pre>
	<pre></agreement></pre>
	<pre></mislife></pre>

Avvikelser och bolagsspecifika tillägg

Då en del applikationer ej kan presentera informationen helt enligt denna specifikation noteras dessa avvikelser i denna sektion. Förhoppningsvis kommer dessa avvikelser att elimineras med tiden.

Syftet med denna sektion är att beskriva kända avvikelser och att ange en lösning för dessa.

För- och efternamn kan ej separeras

En del applikationer separerar inte för- och efternamn. Om detta är fallet, anges "??" (två st. frågetecken) som första namn dvs. i elementet "firstname". Anledningen till denna konstruktion är att något måste anges i "firstname" och att det måste indikeras om för- och efternamn ligger i samma fält. För att undvika att använda en ny kod i "ptype" anges "??" i "firstname".

Förtydligande Länsförsäkringar

För terme "Livsfall sparande, tekniskt återköpsvärde, datum" gäller följande för Länsförsäkringar vid Nya Världen förvaltning:

För att garantin ska gälla ska sparandet i Nya Världen ha pågått i minst fem år.

Tillägg Länsförsäkringar: Nya Världen förvaltning

Följande term kan anges av Länsförsäkringar på försäkringsnivå:

Term	Beskrivning, <code>mislife\insurance</code>
Nya Världen förvaltning, Procentandel	Procentandelen av försäkringens framtida premier som skall förvaltas i Nya Världen. Om försäkringen är slutbetald anges hur stor del av senaste premien som placerades i Nya Världen förvaltning. Om procentandelen är noll utelämnas värdet. <code>\number ntype="NVF"</code>

XML specification MIS Life Insurance 1.6.2

Introduction

The purpose of this section is to specify the XML solution used by MIS members when exchanging Life Insurance related information. The solution aims to be flexible in order to allow for business specific information to be easily included.

Document change history log

Date	Version	Reason for change	Summary of change
03-09-22	1.5	As the type of Insurance changes over time it is not possible to maintain a corresponding code list.	Changed " <i>instype</i> " from an enumerated list to string.
03-10-22	1.5	There has been confusion on the representation of agreement details. It is necessary to separate this explicitly from normal insurance details.	Added the element " <i>agreement</i> " to hold information related to agreements.
03-10-22	1.5	New version of DTD.	Added the code <i>mislife15</i> to the attribute <i>version</i> .
05-06-03	1.5.1	New version of User's Guide.	Added the code <i>mislife151</i> to the attribute <i>version</i> .
07-12-03	1.6	Need for indicating the UNIT of an amount e.g. a Base Amount (basbelopp)	Added attribute "unit" to provide for Base Amount Type.
07-12-03	1.6	Deleted the element fund and its attributes	Replacing "fund" with "holding"
07-12-03	1.6	Added the element holding and the attributes htype & hname	Replacing "fund" with "holding"
08-01-04	1.6	New version of User's Guide and XML Schema XSD	-
09-01-05	1.6.1	Need to include Namespace	Added Namespace 161.
09-03-16	1.6.2	Changed Namespace to correspond with User Guide	Changed Namespace to "http://www.mis.sfm.se/mis162"

XML overview

The following is an outline of the XML structure. In the tree structure, elements are given, followed by some of its attributes (suffixed with an equal sign =). In the second column, the conditions are stated and in the third column some examples of usage are given.

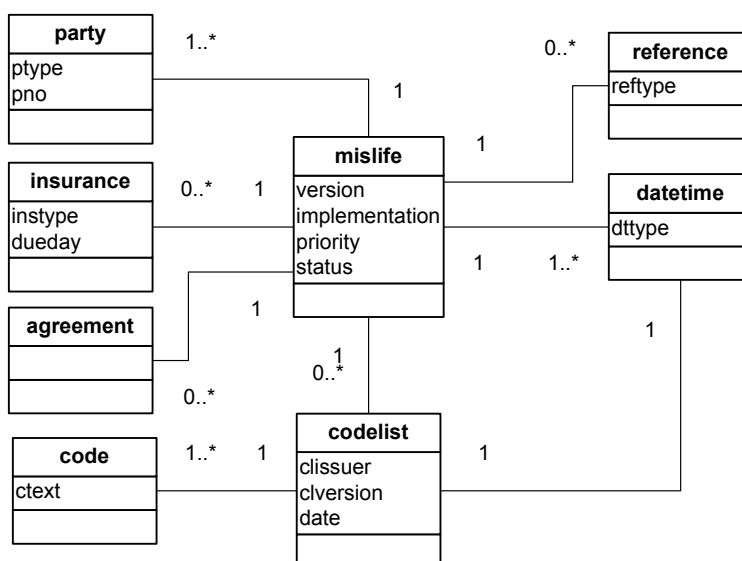
mislife version= implementation=	one	DTD/Schema version, implementation
party ptype= pno=	one or more	Sender/Receiver, RegNo
reference reftype=	one or more	Senders unique reference
datetime dttype=	zero or more	Preparation, Transmission
insurance instype= dueday=	one or more	Type of Insurance, date due
number ntype= date=	zero or more	Insurance no, Previous no, Date
amount atype= curr= date= unit=	zero or more	Yearly salary, currency, Date
indicator itype= ind= date=	zero or more	Tax scale, Insurance case
holding htype= hname=	zero or more	Fund name, distribution/holding
amount atype= date= unit=	zero or more	Fund value & Date
number ntype=	zero or more	Distribution percentage
text ttype=	zero or more	Product name
party ptype= pno=	one or more	Insurer, Insured party
legalname	zero or one OR	Company name
firstname	one AND	Insured persons first name
lastname	one	Insured persons last name
address adtype=	zero or more	Postal, Visiting,
streetpob	zero or one	Insured persons postal address
city	zero or one	Insured persons city
postcode	zero or one	Insured persons postcode,
countrycode	zero or one	Insured persons country
communication comtype=	zero or more	Insured persons mobile phone
component ctype=	one or more	Pension
number ntype= date=	zero or more	Insurance no, Previous no, date
amount atype= date= unit=	zero or more	Life time saving & date
indicator itype= ind= date=	zero or more	Retirement, Tax category, Date
holding htype= hname=	zero or more	Fund name, distribution/holding
amount atype= date=	zero or more	Fund value & Date
number ntype=	zero or more	Distribution percentage
text ttype=	zero or more	Beneficiary statement
party ptype= pno=	one or more	Other component owner
agreement	zero or more	Agreement or pension plan
component ctype=	zero or more	Payment history

Note: For a full definition of the elements and the attributes, see the section “Element definitions” and the section “Attribute definitions”.

UML overview

The following diagrams illustrate the relationships between the elements.

Root element mislife and codelist element

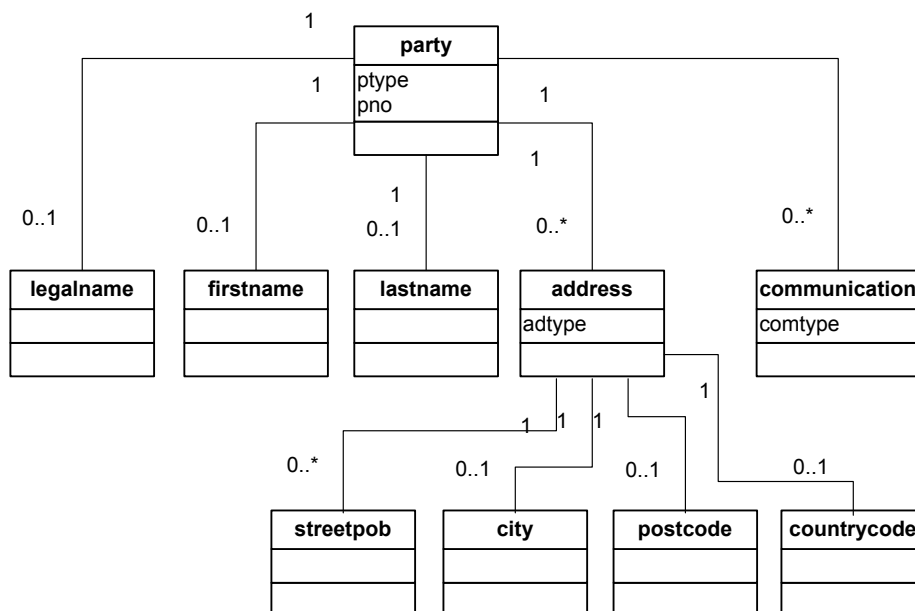


A **mislife** element has a **version** and it can have an **implementation**, **priority** and a **status**, and it has:

- one or more **party**,
- zero or more **reference**,
- one or more **datetime**,
- zero or more **insurance**,
- zero or more **agreement**,
- zero or more **codelist**.

A **codelist** contains one or more **code** value and for each code, a clear text is given.

Party element



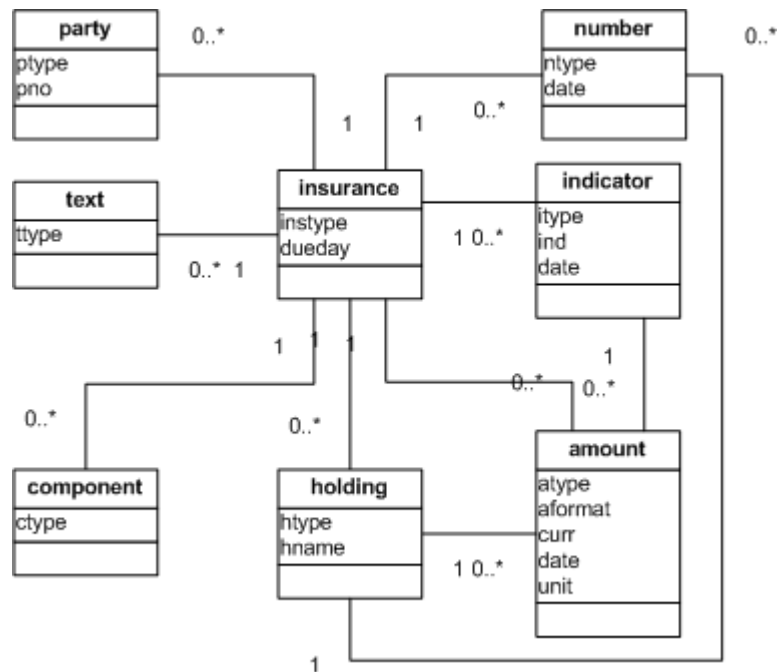
A **party** has a **ptype** and it can have a **pno**, and it has:

- zero or one **legalname**, OR
- one **firstname**, AND
- one **lastname**,
- zero or more **address**
- zero or more **communication** details.

An **address** has an **adtype**, and it has:

- zero or more **streetpob**,
- zero or one **city**,
- zero or one **postcode**,
- zero or one **countrycode**.

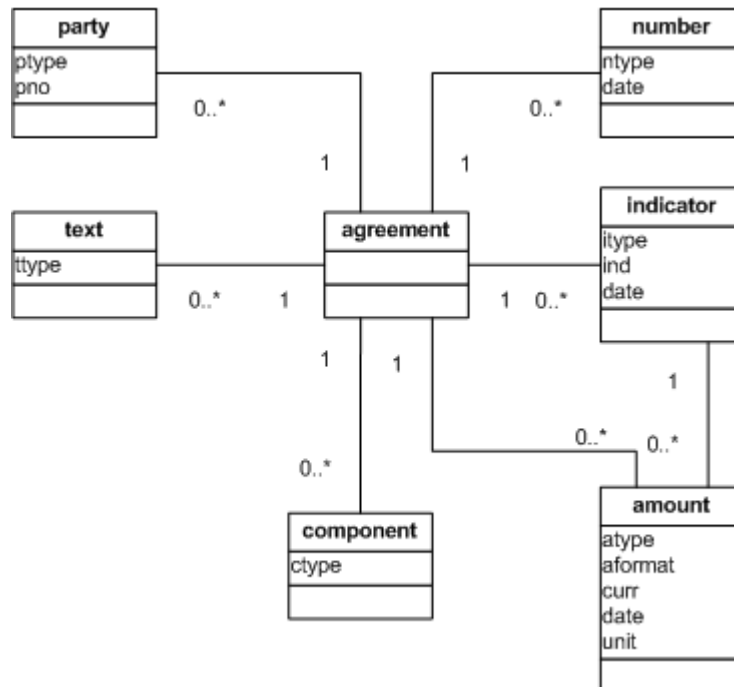
Insurance element



An **insurance** has an **instype** and it can have a **dueday**, and it has:

- zero or more **numbers**
- zero or more **indicators** that can have zero or more **amounts**
- zero or more **amounts**
- zero or more **component**
- zero or more **holdings** that can have zero or more **amounts** and/or **numbers**
- zero or more **texts**
- zero or more **party**

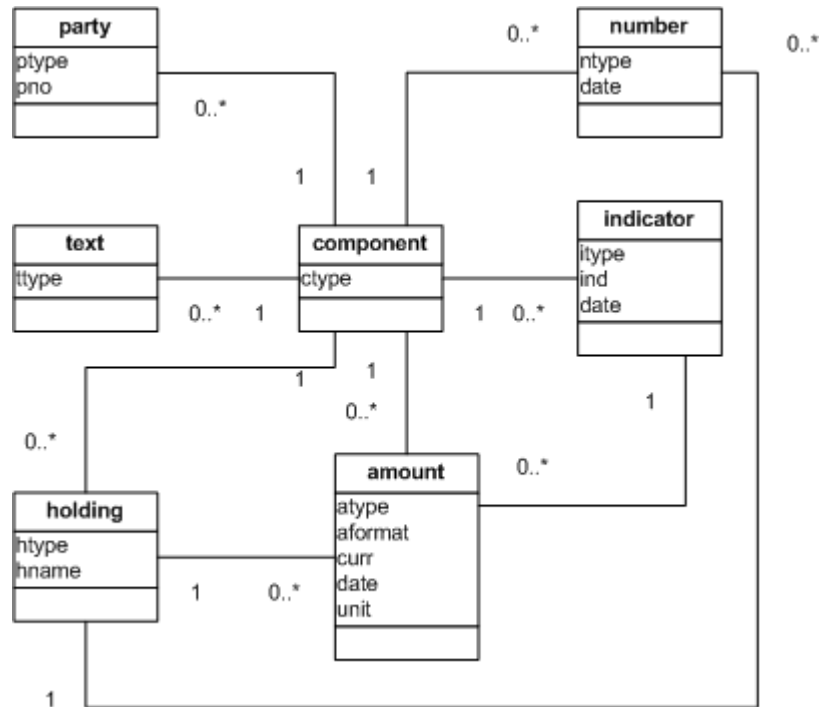
Agreement element



An [agreement](#) has:

- zero or more [numbers](#)
- zero or more [indicators](#) that can have zero or more [amounts](#)
- zero or more [amounts](#)
- zero or more [component](#)
- zero or more [texts](#)
- zero or more [party](#)

Component element



A **component** has a **ctype** and it has:

- zero or more **number**
- zero or more **indicator** that can have zero or more **amounts**
- zero or more **amount**
- zero or more **holdings** that can have zero or more **amounts** and/or **numbers**
- zero or more **text**
- zero or more **party**

Element definitions

address

Description: Contains address information such as postal or visiting.

Contents: Elements

Contains: ([streetpob*](#) , [city?](#) , [postcode?](#) , [countrycode?](#))

Parents: [party](#)

Attributes: [adtype](#)

agreement

Description: Contains information related an agreement or pension plan.

Contents: Elements

Contains: ([number*](#) , [amount*](#) , [indicator*](#) , [text*](#) , [party*](#) , [component*](#))

Parents: [mislife](#)

Attributes: None

amount

Description: Contains an amount relevant to a Life Insurance.

Contents: Type

Contains: float

Parents: [insurance](#), [component](#), [indicator](#), [holding](#)

Attributes: [atype](#), [aformat](#), [curr](#), [date](#), [unit](#)

city

Description: Contains the city of an address.

Contents: Type

Contains: string

Parents: [address](#)

Attributes: None

code

Description: Contains a code and its clear text description.

Contents: Type

Contains: string

Parents: [codelist](#)

Attributes: [ctext](#)

codelist

Description: Contains a code list.

Contents: Elements

Contains: [\(code+\)](#)

Parents: [mislife](#)

Attributes: [clissuer](#), [clversion](#), [date](#)

communication

Description: Contains communication details of a party such as phone number, e-mail, etc.

Contents: Type

Contains: string

Parents: [party](#)

Attributes: [comtype](#)

component

Description: Contains the different parts of a Life Insurance component.

Contents: Elements

Contains: ([number*](#) , [amount*](#) , [indicator*](#) , [holding*](#) , [text*](#) , [party*](#))

Parents: [insurance](#)

Attributes: [ctype](#)

countrycode

Description: Contains the country code of an address.

Contents: Type

Contains: string

Parents: [address](#)

Attributes: None

datetime

Description: Contains a date and/or time relevant to an insurance interchange.

Contents: Type

Contains: dateTime

Parents: [mislife](#)

Attributes: [dttype](#)

firstname

Description: Contains the first name of a person.

Contents: Type

Contains: string

Parents: [party](#)

Attributes: None

holding

Description: Contains information concerning a holding in a deposit.
Contents: Elements
Contains: ([amount*](#), [number*](#))
Parents: [insurance](#), [component](#)
Attributes: [htype](#), [hname](#)

indicator

Description: Contains an indicator related to an insurance or one of its components.
Contents: Elements
Contains: ([amount*](#))
Parents: [insurance](#), [component](#)
Attributes: [itype](#), [ind](#), [date](#)

insurance

Description: Contains information related a Life Insurance.
Contents: Elements
Contains: ([number*](#), [amount*](#), [indicator*](#), [holding*](#), [text*](#), [party*](#), [component*](#))
Parents: [mislife](#)
Attributes: [instype](#), [dueday](#)

lastname

Description: Contains the last name of a person.
Contents: Type
Contains: string
Parents: [party](#)
Attributes: None

legalname

Description: Contains the legal name of an organisation.
Contents: Type
Contains: string
Parents: [party](#)
Attributes: None

mislife

Description: This is the root element of the MIS Life Insurance XML document.
Contents: Elements
Contains: ([party](#)⁺ , [reference](#)^{*} , [datetime](#)⁺ , [insurance](#)^{*} , [agreement](#)^{*} , [codelist](#)^{*})
Parents: None
Attributes: [version](#) , [implementation](#) , [priority](#) , [status](#)

number

Description: Contains a number or reference relevant to a Life Insurance.
Contents: Type
Contains: string
Parents: [insurance](#) , [component](#) , [holding](#)
Attributes: [ntype](#) , [date](#)

party

Description: Contains information related to a party which could be an organisation or a person.
Contents: Elements
Contains: (([legalname](#) | ([firstname](#) , [lastname](#))) , [address](#)^{*} , [communication](#)^{*})?
Parents: [mislife](#) , [insurance](#) , [component](#)
Attributes: [ptype](#) , [pno](#)

postcode

Description: Contains the postal code of an address.
Contents: Type
Contains: string
Parents: [address](#)
Attributes: None

reference

Description: Contains the reference of an interchange.
Contents: Type
Contains: string
Parents: [mislife](#)
Attributes: [reftype](#)

streetpob

Description: Contains the street or post office box of an address.
Contents: Type
Contains: string
Parents: [address](#)
Attributes: None

text

Description: Contains a text relevant to an insurance or one of its components.
Contents: Type
Contains: string
Parents: [insurance](#), [component](#)
Attributes: [ttype](#)

Attribute definitions

adtype

Description:	The type of address, postal or visiting.
Required:	Yes
Data Type:	enumeration
Elements:	address
Constraint:	P V (P=Postal, V=Visiting)

aformat

Description:	The format of an amount.
Required:	No
Data Type:	string
Elements:	amount
Constraint:	None

atype

Description:	The type of amount.
Required:	Yes
Data Type:	string
Elements:	amount
Constraint:	None

clissuer

Description: The issuer of a code list
Required: No
Data Type: string
Elements: [codelist](#)
Constraint: None

clversion

Description: The version of a code list.
Required: No
Data Type: string
Elements: [codelist](#)
Constraint: None

comtype

Description: The type of communication details e.g. telephone, mobile, e-mail.
Required: Yes
Data Type: string
Elements: [communication](#)
Constraint: None

ctext

Description: The clear text of a code.
Required: No
Data Type: string
Elements: [code](#)
Constraint: None

ctype

Description: The type of component.
Required: Yes
Data Type: string
Elements: [component](#)
Constraint: None

curr

Description: The currency code of an amount.
Required: No
Data Type: string
Elements: [amount](#)
Constraint: None

date

Description: A date (CCYY-MM-DD).
Required: No
Data Type: date
Elements: [amount](#), [number](#), [indicator](#)
Constraint: None

dtype

Description: The type of a datetime.
Required: No
Data Type: dateTime
Elements: [datetime](#)
Constraint: None

dueday

Description: The day of the year an Insurance is due (MM-DD).
Required: No
Data Type: string
Elements: [insurance](#)
Constraint: None

hname

Description: The name of a holding.
Required: Yes
Data Type: string
Elements: [holding](#)
Constraint: None

htype

Description: The type of holding.
Required: Yes
Data Type: enumeration
Elements: [holding](#)
Constraint: stock | fund | bond | cash | other

implementation

Description: A code defined by the sender for a particular implementation of the file.
Required: No
Data Type: string
Elements: [mislife](#)
Constraint: None

ind

Description: An indicator.
Required: Yes
Data Type: string
Elements: [indicator](#)
Constraint: None

instype

Description: The type of insurance.
Required: No
Data Type: string
Elements: [insurance](#)
Constraint: None

itype

Description: The type of indicator.
Required: Yes
Data Type: string
Elements: [indicator](#)
Constraint: None

ntype

Description: The type of number or reference.
Required: Yes
Data Type: string
Elements: [number](#)
Constraint: None

pno

Description: The number of a party.
Required: No
Data Type: string
Elements: [party](#)
Constraint: None

priority

Description: The priority of the XML document.
Required: No
Data Type: string
Elements: [mislife](#)
Constraint: None

ptype

Description: The type of party.
Required: Yes
Data Type: string
Elements: [party](#)
Constraint: None

reftype

Description: The type of reference.
Required: No
Data Type: string
Elements: [reference](#)
Constraint: None

status

Description: The status of the XML document.
Required: No
Data Type: string
Elements: [mislife](#)
Constraint: None

ttype

Description: The type of text.
Required: Yes
Data Type: string
Elements: [text](#)
Constraint: None

unit

Description: The unit of an amount.
Required: No
Data Type: string
Elements: [amount](#)
Constraint: None

version

Description: Version of MIS Life Insurance XML Specification, DTD and XML Schema.
Required: Yes
Data Type: enumeration
Elements: [mislife](#)
Constraint: [mislife13](#) | [mislife14](#) | [mislife15](#) | [mislife151](#) | [mislife16](#)

Tilläggsdokument version 1.6.2 - Infört i manual 2013-05-23

Detta tilläggsdokument är nu avslutat och infört i manualen. Denna har fortfarande samma versionsnummer men en ny datum. I kolumnen längst till höger anges ett nummer på förändringen som kan återfinnas i manualen.

Datum & Beslut	Term	Beskrivning	Nr
2009-05-13 Ändrat namn & beskrivning	Intjänad tjänstetid under 7,5 basbelopp	Den intjänade tjänstetiden under 7,5 basbelopp uttryckt i antal månader som den anställde varit ansluten till ITP eller någon annan samordningsbar pensionskassa. <code>\number ntype="ITMB"</code>	[1]
2009-05-13 Ändrat namn & beskrivning	Intjänad tjänstetid över 7,5 basbelopp	Den intjänade tjänstetiden uttryckt i antal månader som den anställde varit ansluten till ITP eller någon annan samordningsbar pensionskassa reducerat med det antal månader den anställde haft en alternativ ITP-lösning. Reduceringen kan endast bli aktuell om den försäkrade någon gång ändrat från alternativ till traditionell ITP. <code>\number ntype="ITMA"</code>	[2]
2009-05-13 Ändrat namn & beskrivning	Beräknad tjänstetid under 7,5 basbelopp	Den beräknade tjänstetiden uttryckt i antal månader som den anställde beräknas uppnå från anställningsdatum fram till pensionsåldern (inklusive ev. tidigare intjänad tjänstetid). <code>\number ntype="BTMB"</code>	[3]
2009-05-13 Ändrat namn & beskrivning	Beräknad tjänstetid över 7,5 basbelopp	Den beräknade tjänstetiden uttryckt i antal månader som den anställde beräknas uppnå från anställningsdatum fram till pensionsåldern (inklusive ev. tidigare intjänad tjänstetid) reducerat med det antal månader den anställde haft en alternativ ITP-lösning. Reduceringen kan endast bli aktuell om den försäkrade någon gång ändrat från alternativ till traditionell ITP. <code>\number ntype="BTMA"</code>	[4]
2009-05-13 Ändrat namn & beskrivning	Tjänstetidsfaktor under 7,5 basbelopp	Tjänstetidsfaktorn under 7,5 basbelopp är ett decimaltal som om det är under 1,0 reducerar ålderspensions- och familjepensions-förmånerna. I täljaren anges den beräknade tjänstetiden i antal månader och i nämnaren anges vanligen talet 360. Tjänstetidsfaktorn kan maximalt bli 1,0. <code>\number ntype="TJTFB"</code>	[5]

Datum & Beslut	Term	Beskrivning	Nr
2009-05-13 Ändrat namn & beskrivning	Tjänstetidsfaktor över 7,5 basbelopp	Tjänstetidsfaktorn över 7,5 basbelopp är ett decimaltal som om det är under 1,0 reducerar ålderspensions- och familjepensions-förmånerna. I täljaren anges den beräknade tjänstetiden i antal månader reducerat med det antal månader den anställde haft en alternativ ITP-lösning. Reduceringen kan endast bli aktuell om den försäkrade någon gång ändrat från alternativ till traditionell ITP. I nämnaren anges vanligen talet 360. Tjänstetidsfaktorn kan maximalt bli 1,0. <code>\number ntype="TJTFA"</code>	[6]
2009-05-13 Tillägg av termer under Olycksfall samt Förtids- och invaliditetskapital	Utbetalningstermin	Utbetalningstermin: E = engångsutbetalning, F01 = månadsvis i förskott, E01 = månadsvis i efterskott, F03 = kvartalsvis i förskott, E03 = kvartalsvis i efterskott, F06 = halvårsvis i förskott, E06 = halvårsvis i efterskott, F12 = årsvis i förskott, E12 = årsvis i efterskott. M01 = mitten av månaden M03 = mitten av kvartal M06 = mitten av halvår M12 = mitten av år Om utbetalningstermin inte är definierad skall värde utelämnas. <code>\indicator itype="ubterm" ind=" "</code>	[7]
2009-09-10 Tillägg av koder, Teknikgruppsmöte	Produktkoder - PKMP	Itp avdelning 1 = ITP1 Ftp avdelning 1 = FTP1 PA-KFS 09 = PAKFS09 Ktp (avdelning 2) = KTP Ktpk Egenpension = KTPKE Ktpk Ursprunglig = KTPKU Ktp Tiotaggare = KTP10 Ktp Tiotaggare, Bottenplatta = KTP10B Tiotaggare, allmän (anv om avtal är okänt) = ALLM10 PPA-07 = PPA07 K06 Bil G = K06 K06 Bil G, PPAK Bottenplatta = K0610B PPAK (Kompl del av PPA 07) Teaterförbundets kollektivavtal på scenområdet = AIP Idrottsutövarpension = IUP	[8]

Datum & Beslut	Term	Beskrivning	Nr
2009-09-10 Tillägg av ny term	Utställarens identitet	Beskrivning: Utställarens organisationsnummer, 12 siffror med bindestreck, t.ex. 16555555-5555 <code>\mislife\party ptype="I" pno=" "</code>	[9]
2009-12-09 Beslut Teknikgruppen	Kapitlet: <i>Regler för användning av vissa termer</i> - Prisbasbelopp och basbelopp	Följande text finns i dokumentet: "Prisbasbelopp och basbelopp anges med två decimaler och utan kommatecken. Exempelvis anges två och ett halvt prisbasbelopp som "250". Koder som kan anges i attributet unit är: BB = Basbelopp, PBB = Prisbasbelopp." Denna text ändras enligt följande: BB = Basbelopp tas bort, IBB = Inkomstbasbelopp läggs till, FBB = Förhöjt prisbasbelopp läggs till, PBB = Prisbasbelopp behålls som det är.	[10]
2009-12-09 Beslut Teknikgruppen	TxId (Min Pension)	Idag finns TxId inte med i Kundfråga. Efter önskemål beslutades att detta skall läggas till även i Kundfråga.	[11]
2010-06-09 Beslut Teknikgruppen: Tillägg av kod "PKMP"	Produktkod PKMP: PAKFSIPR	PA-KFS IPR Personer som var anslutna till "gamla" PA-KFS 2008-12-31 men inte längre är anslutna har en intjänad pensionsrätt som skall markeras med denna produktkod. = PAKFSIPR	[12]
2010-12-01 Beslut Teknikgruppen: Tillägg av nytt fält på <u>Försäkringsnivå</u> under <u>Innehav</u> .	Innehav, anskaffningsvärde	Beskrivning: Anskaffningsvärde är viktigt när det handlar om tillgångar som varierar mycket i värde från en tid till en annan, dvs tillgångar som fonder och depåförsäkringsinnehåll. Ange det faktiska anskaffningsvärdet, dvs det antal kronor kunden har köpt placementsprodukter för. <code>\holding\amount atype="AV"</code>	[13]
2010-12-01 Beslut Teknikgruppen: Tillägg av nytt fält på <u>Försäkringsnivå</u>	Portföljförvaltningstjänst	Beskrivning: Anger portföljförvaltningstjänst om sådan är kopplad till försäkringsavtalet. Anges med J och namnet på portföljförvaltar-tjänsten. I annat fall anges inget. <code>\indicator itype="PFT" ind=" "</code>	[14]
2010-12-01 Beslut Teknikgruppen: Tillägg av nytt fält på <u>Försäkringsnivå</u>	Partnersåld	Beskrivning: Indikerar om försäkringsavtalet är sålt via partner, anges med J eller N där J står för att partner varit med i försäljningen av försäkringen. <code>\indicator itype="PAR" ind=" "</code>	[15]

Datum & Beslut	Term	Beskrivning	Nr
2010-12-01 Beslut Teknikgruppen: Tillägg av nytt fält på <u>Försäkringsnivå</u>	Premieuppehåll, datum	Beskrivning: Anger om ett gällande och premiedragande försäkringsavtal har ett uppehåll i premiebetalningen och från vilket datum uppehållet gäller. Anges med J och datum. I annat fall anges inget. <code>\indicator itype="PUPP" ind=" " date=" "</code>	[16]
2011-03-28 Beslut Teknikgruppen: Tillägg "Klausul" på försäkringsnivå	Klausul (finns idag under moment, läggs även på Försäkringsnivå: mislife\insurance	Beskrivning: Tillåtna koder är "J" eller "N" där "J" betyder att momentet har klausul och "N" betyder att momentet inte har någon klausul. Utelämnad term innebär att säker uppgift ej kan levereras. <code>\indicator itype="KL" ind=" "</code>	[17]
2011-06-08 Beslut Teknikgruppen: Tillägg nytt fält "Depånnummer" under Innehav på försäkringsnivå.	Depånnummer	Beskrivning: Identitet värdepappersdepå. mislife\insurance\holding\number <code>nstype="DEPNO"</code>	[18]
2011-06-08 Beslut Teknikgruppen: Tillägg nytt fält "Valcentral" på försäkringsnivån.	Valcentral	Beskrivning: Valcentral för kryssvalsförsäkring enligt kodlista: BL=Bliwa, CO=Collectum, EL=Electum, FO=Fora, PV=PVAB, SK=Skandikon, SP=SPV mislife\insurance\indicator <code>itype="VALC" ind=" "</code>	[19]
2011-09-14 Beslut Teknikgruppen: Ändrad beskrivning av tidigare godkänd term	Innehav, anskaffningsvärde	Beskrivning: Anskaffningsvärde är viktigt när det handlar om tillgångar som varierar mycket i värde från en tid till en annan, dvs tillgångar som fonder och depåförsäkringsinnehåll. Ange det faktiska anskaffningsvärdet, dvs det antal kronor kunden har köpt placering <u>finansiella instrument</u> för. <code>\holding\amount atype="AV"</code>	[20]
2011-09-14 Beslut Teknikgruppen: Tillägg av term som utelämnats av misstag vid uppdatering från 1.5.1	Ny term under Sjukvård: Värdförsäkring, modell	Beskrivning: Bolagsspecifik kod för försäkringstypen. Koden översätts till klartext i fältet Moment beskrivning. <code>\indicator itype="CT" ind=" "</code>	[21]
2011-12-07 Beslut Teknikgruppen: Tillägg av nytt fält: "Depåförvaltning, procentandel" på försäkringsnivån.	Depåförvaltning, procentandel	Beskrivning: Anger hur stor procentandel av försäkringens framtida premier som ska förvaltas i depåförvaltning. Om försäkringen är slutbetald ange hur stor del av senaste premien som placerades i depåförvaltning. Om andelen är noll utelämnas värdet. <code>\number ntype="DEPPROC"</code>	[22]

Datum & Beslut	Term	Beskrivning	Nr
2011-12-07 Beslut Teknikgruppen: Tillägg av nytt fält: "Affärsnamn" på försäkringsnivån.	Affärsnamn	Beskrivning: Namn på upphandlad affär. Ett eller flera företag delar samma affärslösning och har gemensamma affärsregler. Ex på Affärsnamn är Maxplan, UIG2. <code>\text ttype="AFFNAMN"</code>	[23]
2011-12-07 Beslut Teknikgruppen: Tillägg av nytt fält: "Affärstyp" på försäkringsnivån.	Affärstyp	Beskrivning: Typ av upphandlad affär. Exempel på affärstyp kan vara Tiotaggare, chefsplan, löneväxling. <code>\text ttype="AFFTYP"</code>	[24]
2012-03-07 Beslut Teknikgruppen:	Frilagd premie, ålderspension	Beskrivning: Frilagd premie för försäkring. <code>mislife\insurance\component ctype="OLD" \amount atype="FRP"</code>	[25]
Snabbremiss: Svar önskas innan 2012-04-20 om denna ändring inte är acceptabel.	Ny term under Försäkring: Försäkringsgivare <u>OBS! Denna term utgår! Se nedan.</u>	Beskrivning: Försäkringsgivarens bolagsnamn. <code>mislife\insurance\text ttype="BOL"</code>	--
Teknikgruppen beslutade vid möte 2012-05-30 att ändra ovanstående tillägg "Försäkringsgivare" enligt följande. Denna term läggs istället under elementet party/legalname. Detta ger då också möjlighet att alternativt ange organisationsnummer för en Försäkringsgivare. Denna term skall finnas tillgänglig på samtliga nivåer dvs. Försäkringsnivån och Momentnivån för samtliga moment. Teknikgruppen beslutade vidare att även lägga till "Depåinstitut" på liknande sätt enligt det följande.			--
2012-05-30 Beslut Teknikgruppen: Tillägg av ny term Försäkringsgivare under Försäkring och samtliga Moment	Ny term under Försäkring och samtliga Moment: <u>Försäkringsgivare</u>	Beskrivning: Försäkringsgivarens bolagsnamn eller organisationsnummer. <code>\party ptype="BOL" pno=" "\legal- name</code>	[26]
2012-05-30 Beslut Teknikgruppen: Tillägg av ny term Depåinstitut under Försäkring och samtliga Moment	Ny term under Försäkring och samtliga Moment: <u>Depåinstitut</u>	Beskrivning: Depåinstitutets bolagsnamn eller organisationsnummer. <code>\party ptype="DIN" pno=" "\legal- name</code>	[27]

Datum & Beslut	Term	Beskrivning	Nr
2012-05-30 Beslut Teknikgruppen: Tillägg av ny term "Planpensions produktnummer" på Försäkringsnivå och under de moment där "PP" anges.	Ny term under Försäkring, Efterlevandepension, Sjukförsäkring, Ålderspension: <u>Planpensions produktnummer</u>	<p><u>Beskrivning:</u> Ett försäkringsbolagsspecifikt nummer på en Planpensions produkt. Produktens nummer läggs upp varefter nya planpensionsprodukter uppstår.</p> <p>Detta nummer kan användas av en del mäklare istället för namn i kommunikation med bolaget. Både PP och PPNO kan anges för en produkt för att beskriva identitet respektive namn för samma entitet. Om de ej stämmer överens så har PPNO högre prioritet än PP. Endast numeriska värden används för PPNO.</p> <p><code>\number ntype="PPNO"</code></p>	[28]
2012-09-19 Tillägg av koder, Teknikgruppsmöte	Produktkoder - PKMP	<p>Kod först = BESKRIVNING</p> <p>ITPS = ITP-liknande avtal inom vissa statliga bolag, ITP-S ITPS10B = ITP-S Tiotaggare, Bottenplatta ITPTELE = ITP-liknande avtal inom vissa (andra) statliga bolag, ITP-Tele ITPTELE10B = ITP-Tele Tiotaggare, Bottenplatta ITPP = ITP-liknande avtal för postenanställda, ITP-P ITPP10B = ITP-P Tiotaggare, Bottenplatta PA91F = Avtal inom vissa statliga bolag, PA-91 F PA91 = Avtal inom vissa bolagiserade statliga bolag, PA-91 PARFVS = Avtal inom vissa (andra, bl.a. RFV-anknutna) statliga bolag, PA-RFVS</p> <p>BTP1T = Trygg del inom BTP1 BTP1V = Valbar del inom BTP1</p>	[29]

Datum & Beslut	Term	Beskrivning	Nr
<p>2012-12-05 Beslut Teknikgruppen: "Redovisning av försäkringar under utbetalning."</p>	<p>Följande information skall återfinnas i XML filen då försäkringen är under utbetalning:</p> <ul style="list-style-type: none"> • Status ska vara utbetalning, "ST"= U. Om status gäller hela försäkringen återges denna tagg på försäkringsnivå annars på berört moment • Z - tidpunkt, "ZT", skall alltid anges på försäkringsnivå alternativ på momentnivå. • Försäkringsfall, "FFD", skall alltid anges. Om hela försäkringen avses anges det på försäkringsnivå annars per berört moment. • Utbetalningstiden (taggarna "LSAM" och "DLAM") anges som ursprungligen avtalats, dvs. om det är fem års utbetalning på en tjänstepension där två år passerat innebär detta att utbetalningstiden fortfarande skall anges som fem år. • Värde datum skall alltid anges tillsammans med belopp • Alla typer av belopp som anges skall anges med aktuellt belopp. För berörd förvaltningsform, skall någon av nedanstående taggar finnas med (dock helst alla för optimal förståelse av försäkringsinnehavet): <ul style="list-style-type: none"> • Ålderspensionsmomentet ("OLD"): <ul style="list-style-type: none"> • För TRAD/ Nya världen/Konto/Stiftelse/Annan: <ul style="list-style-type: none"> • försäkringsbelopp exklusive återbäring "DLSEA", • försäkringsbelopp inklusive återbäring "DLSIA", • försäkringskapital, retrospektivreserv, "LSFR", • För FOND/Depå: <ul style="list-style-type: none"> • försäkringsbelopp "FBF", • Innehav, värde totalt, "TIV" • Efterlevandemomentet ("EFT"): <ul style="list-style-type: none"> • För TRAD/ Nya världen/Konto/Stiftelse/Annan: <ul style="list-style-type: none"> • försäkringsbelopp exklusive återbäring "DLEA", • försäkringsbelopp inklusive återbäring "DLIA", • För FOND/Depå: <ul style="list-style-type: none"> • försäkringsbelopp "FBF" 	<p>[30]</p>	
<p>2012-12-05 Beslut Teknikgruppen: "Redovisning av försäkringar under utbetalning."</p>	<p>Tillägg av befintlig term under Ålderspensionsmomentet ("OLD"): <i>Försäkringsbelopp fond (FBF)</i></p>	<p>Samma term som finns under Efterlevandepension: "Försäkringsbelopp fond, datum" <code>\amount atype="FBF" date=" "</code></p>	<p>[31]</p>

Datum & Beslut	Term	Beskrivning	Nr
2012-12-05 Beslut Teknikgruppen: "Redovisning av försäkringar under utbetalning."	Tillägg av kod under "Innehav" för att kunna ange strukturerade produkter.	STRUCT=Strukturerade produkter <code>\holding htype="STRUCT"</code>	[32]
2012-12-15 Tillägg av Status på momentnivå för att stödja "Redovisning av försäkringar under utbetalning."	Tillägg av befintlig term "Status" under samtliga moment:	Försäkringens status. G = Gällande, F = Fri-brev, N = Nyteckning, U = Utbetalning, S = Slutbetald. Datum kan anges för aktuell status. <code>\indicator itype="ST" ind=" " date=" "</code>	[33]
2013-02-20 Beslut Teknikgruppen: Tillägg av momentkoder	Under termen "Moment kod" läggs följande koder till:	Barnförsäkring = "BAR" Kritisk sjukdom = "KRI" Olycksfall = "OLY" Inkomstförsäkring = "INK" Livförsäkring = "LIV" Förtidskapital = "FTK" Sjukkapital = "SJK" Familjeskydd = "FSK" Sjukförsäkring = "SJU" Diagnosförsäkring = "DIA" Dödsfallskapital = "DFK" <code>\indicator itype="MK" ind=" "</code>	[34]
2013-02-20 Beslut Teknikgruppen: Ny term Fullmaktsnivå	Ny term under Försäkring: <u>Fullmaktsnivå</u> .	Beskrivning: Indikation om på vilken nivå en fullmakt ligger I = Individ, A = Avtals/arbetsgi-varnivå. <code>\indicator itype="FMH" ind=" "</code>	[35]
2013-02-20 Beslut Teknikgruppen: Ny term "Skuldförda utfästelser"	Ny term under momentnivån: <u>Skuldförda utfästelser</u>	Beskrivning: Indikation för att skilja på fonderade och skuldförda moment anges på momentnivå. <code>\indicator itype="PAYG" ind=" "</code>	[36]
2013-02-20 Beslut Teknikgruppen: Ny term "ITPK i frilagd premie"	Ny term under Försäkring: <u>Frilagd premie komplettering</u> = FRPK	Beskrivning: Indikation att alternativ ITP är tecknad som ITPK (ITPK-komplettering, frilagd premie). <code>\indicator itype="FRPK" ind=" ITPK "</code>	[37]
2013-02-20 Beslut Teknikgruppen: Ny term "Totalt inbetald sparpremie".	Ny term under Försäkring: <u>Totalt inbetald sparpremie</u>	Beskrivning: Summan av alla inbetalda sparpremier från och med försäkringens dateringsdatum till och med dags dato. <code>\amount atype="TIS"</code>	[38]